

Informacja o stanie
realizacji zadań
oświatowych
w roku szkolnym 2013-2014

2014-10-31

Gmina Miasta Brodnica

Podstawa prawna:

art. 5a ust. 4 ustawy z dnia 7 września 1991 r.
o systemie oświaty (Dz. U. z 2004 r. Nr 256, poz.
2572, z późn. zm.)

INFORMACJA O STANIE REALIZACJI ZADAŃ OŚWIATOWYCH

ROK SZKOLNY 2013-2014

SPIS TREŚCI

CZĘŚĆ 1

1. Wstęp
2. Ogólna charakterystyka Gminy Miasta Brodnica, ze szczególnym uwzględnieniem oświaty

CZĘŚĆ 2

1. Podstawowe uregulowania prawne organu prowadzącego dotyczące oświaty w roku szkolnym 2013/2014
2. Sieć szkół i przedszkoli
3. Demografia
4. Organizacja przedszkoli w roku szkolnym 2013/2014
5. Organizacja szkół podstawowych, gimnazjów i szkoły ponadgimnazjalnej w roku szkolnym 2013/2014
6. Warunki nauczania w przedszkolach i szkołach
7. Kadra pedagogiczna i system dokształcania nauczycieli
8. Pozostałe zadania oświatowe
 - 8.1. Refundacja kosztów kształcenia młodocianych pracowników
 - 8.2. Pomoc materialna

CZĘŚĆ 3

1. Wyniki sprawdzianu w szóstej klasie szkoły podstawowej
2. Wyniki egzaminu gimnazjalnego
3. Egzamin maturalny

PODSUMOWANIE

CZĘŚĆ 1

1. Wstęp

„Informacja o stanie realizacji zadań oświatowych” obejmuje podstawowe dane opisujące stopień realizacji zadań Gminy Miasta Brodnicy w obszarze oświaty w roku szkolnym 2013-2014.

Zadania oświatowe jednostek samorządu terytorialnego zostały zdefiniowane w kilku ustawach. Dotyczą one zarówno spraw związanych z prowadzeniem przedszkoli, szkół i placówek oświatowych czy finansowania oświaty, jak i zadań w zakresie kształcenia, wychowania i opieki, w tym także profilaktyki społecznej.

Zadania te zostały określone przede wszystkim w:

1. ustawie z dnia 8 marca 1990 r. o samorządzie gminnym (Dz. U. z 2013, poz. 594, z późn. zm.);
 2. ustawie z dnia 7 września 1991 r. o systemie oświaty (Dz. U. z 2004 r. Nr 256, poz. 2572, z późn. zm.);
 3. ustawie z dnia 26 stycznia 1982 r. Karta Nauczyciela (Dz. U. z 2014 r. poz. 191);
- oraz aktach wykonawczych do w/w ustaw.

Do zadań organu prowadzącego należy w szczególności:

- 1) zapewnienie warunków działania szkół i przedszkoli, w tym bezpiecznych i higienicznych warunków nauki, wychowania i opieki;
- 2) wykonywanie remontów obiektów szkolnych oraz zadań inwestycyjnych w tym zakresie;
- 3) zapewnienie obsługi administracyjnej, finansowej i organizacyjnej szkół i przedszkoli;
- 4) wyposażenie szkół i przedszkoli w pomoce dydaktyczne i sprzęt niezbędny do pełnej realizacji programów nauczania, programów wychowawczych, przeprowadzania sprawdzianów i egzaminów oraz wykonywania innych zadań statutowych.

Zadaniem organu prowadzącego oświatę jest także sprawowanie nadzoru nad działalnością szkół i przedszkoli w zakresie spraw finansowych i administracyjnych.

W gestii organu prowadzącego oświatę leży m.in. określanie wysokości stawek dodatków do wynagrodzenia zasadniczego nauczycieli, określanie szczegółowych warunków przyznawania tych dodatków, ustalenie warunków i sposobu obliczania i wypłacania wynagrodzenia za godziny nadwymiarowe i godziny doraźnych zastępstw oraz ustalanie zasad przyznawania nauczycielom nagród. Organ prowadzący powierza także stanowiska dyrektorom szkół i przedszkoli, opiniuje kandydatów na stanowiska wicedyrektorów oraz przy współudziale organu nadzoru pedagogicznego ocenia pracę dyrektorów. Organ prowadzący szkołę obowiązany jest także zapewnić szkole podstawowe warunki do realizacji przez nauczyciela zadań dydaktycznych, wychowawczych i opiekuńczych, w tym wyposażenie jego stanowiska pracy umożliwiające realizację dydaktyczno-wychowawczego programu nauczania.

Poza zadaniami związanymi z prowadzeniem szkół i przedszkoli, ustawa o systemie oświaty nakłada na organy prowadzące na poziomie gminy szereg innych zadań, m.in. refundację kosztów kształcenia młodocianych pracowników, dowóz uczniów niepełnosprawnych do szkół, zapewnienie uczniom pomocy materialnej, finansowanie doksztalcania nauczycieli, przyznawanie świadczeń zdrowotnych nauczycielom i świadczeń socjalnych nauczycielom emerytom i rencistom.

2. Ogólna charakterystyka Gminy Miasta Brodnica, ze szczególnym uwzględnieniem oświaty

Charakterystykę miasta Brodnica w obszarze najważniejszych danych związanych z oświatą obrazuje poniższa tabela.

Tabela 1 Metryczka Gminy Miasta Brodnica

<i>Dane ogólne dotyczące Gminy Miasta Brodnica</i>	<i>Dane z roku 2013</i>	<i>Dane z roku 2014 plan</i>
Liczba ludności	28 840	28 840
Budżet miasta – dochody	84 066 074,64	96 487 337,83
Budżet w przeliczeniu na jednego mieszkańca	2 914,91	3 345,61
Dochody własne gminy bez subwencji oświatowej ogółem – w przeliczeniu na jednego mieszkańca	52 471 653,82	68 767 076,24
Otrzymana subwencja oświatowa	18 570 845,00	18 849 338,00
Subwencja oświatowa w przeliczeniu na jednego ucznia	5 700,00	5 935
Wydatki na oświatę i wychowanie w działach 801 i 854	801 – 32 529 902,59 854 – 1 728 280,57	801 – 33 005 721,04 854 – 1 103 219,00
Liczba wychowanków przedszkoli i uczniów szkół prowadzonych przez Miasto Brodnicę	przedszkola 788 szkoły 3 198	przedszkola 901 szkoły 3 111
Liczba wychowanków przedszkoli i szkół dotowanych przez Miasto Brodnicę	przedszkola 414 szkoły 6	przedszkola 446 szkoły 6
Statystyczna liczba uczniów wg. metryczki subwencji oświatowej	3 258	3 176

Dane zawarte w tabeli nr 1, w części dotyczącej budżetu trudno porównywać gdyż dotyczą budżetu wykonanego za 2013 r. i planowanego na 2014 r. Pozostałe dane informują o liczbie uczniów i wychowanków przedszkoli oraz wysokości subwencji oświatowej. Subwencja oświatowa nie obejmuje dzieci w przedszkolach i oddziałach rocznego obowiązkowego przygotowania przedszkolnego zorganizowanych w szkołach, z wyjątkiem dzieci posiadających orzeczenie do kształcenia specjalnego, w tym przebywające w oddziale przedszkolnym specjalnym.

Od września 2013 r. miasto otrzymuje z budżetu państwa „dotację przedszkolną” w kwocie 103 zł miesięcznie na dziecko. Dotacja ta w 2014 r. wynosi 100,66 zł miesięcznie na jedno dziecko przebywające w przedszkolu.

CZĘŚĆ 2

1. Podstawowe uregulowania prawne organu prowadzącego dotyczące oświaty podjęte w roku szkolnym 2013/2014

W roku szkolnym 2013/2014 Rada Miejska w Brodnicy uregulowała w trybie uchwał następujące sprawy dotyczące oświaty:

- 1) Uchwała Nr XXXV/314/2013 z dnia 19 grudnia 2013 r. w sprawie określenia wysokości opłaty za korzystanie z wychowania przedszkolnego oraz określenia warunków zwolnienia z tej opłaty
- 2) Uchwała Nr XXXIX/363/2014 Rady Miejskiej w Brodnicy z dnia 29 maja 2014 r.
w sprawie trybu udzielania i rozliczania dotacji dla niepublicznych szkół, przedszkoli i innych form wychowania przedszkolnego oraz trybu i zakresu kontroli prawidłowości ich wykorzystywania
- 3) Uchwała Nr XXXVII/331/2014 Rady Miejskiej w Brodnicy z dnia 27 marca 2014 r. zmieniająca uchwałę w sprawie założenia gimnazjum w Brodnicy (dotyczy Gimnazjum nr 1)
- 4) Uchwała Nr XXXVII/332/2014 Rady Miejskiej w Brodnicy z dnia 27 marca 2014 r. zmieniająca uchwałę w sprawie założenia gimnazjum w Brodnicy (dotyczy Gimnazjum nr 2)
- 5) Uchwała Rady Miejskiej w Brodnicy z dnia 27 marca 2014 r. zmieniająca uchwałę w sprawie przekształcenia Szkoły Podstawowej nr 1 w Brodnicy
- 6) Uchwała Nr XXXVII/333/2014 Rady Miejskiej w Brodnicy z dnia 27 marca 2014 r. zmieniająca uchwałę w sprawie przekształcenia Szkoły Podstawowej nr 2 w Brodnicy
- 7) Uchwała Nr XXXVII/334/2014 Rady Miejskiej w Brodnicy z dnia 27 marca 2014 r. zmieniająca uchwałę w sprawie przekształcenia Szkoły Podstawowej nr 4 im. 700-lecia Brodnicy w Brodnicy
- 8) Uchwała Nr XXXVII/335/2014 Rady Miejskiej w Brodnicy z dnia 27 marca 2014 r. zmieniająca uchwałę w sprawie przekształcenia Szkoły Podstawowej nr 7 wchodzącej w skład Zespołu Szkół nr 1 w Brodnicy

Zarządzenia Burmistrza dotyczyły następujących spraw oświatowych:

- 1) Zarządzenie Nr 165/2013 Burmistrza Brodnicy z dnia 27 czerwca 2013 r. w sprawie powołania komisji egzaminacyjnej dla nauczycieli ubiegających się o awans zawodowy na stopień nauczyciela mianowanego
- 2) Zarządzenie Nr 169/2013 Burmistrza Brodnicy z dnia 1 lipca 2013 r. w sprawie powołania komisji egzaminacyjnej dla nauczycieli ubiegających się o awans zawodowy na stopień nauczyciela mianowanego
- 3) Zarządzenie Nr 187/2013 Burmistrza Brodnicy z dnia 8 lipca 2013 r. w sprawie powołania komisji egzaminacyjnej dla nauczycieli ubiegających się o awans zawodowy na stopień nauczyciela mianowanego
- 4) Zarządzenie Nr 196/2013 Burmistrza Brodnicy z dnia 6 sierpnia 2013 r. w sprawie powołania komisji egzaminacyjnej dla nauczycieli ubiegających się o awans zawodowy na stopień nauczyciela mianowanego
- 5) Zarządzenie Nr 197/2013 Burmistrza Brodnicy z dnia 8 sierpnia 2013 r. w sprawie terminu składania wniosku o udzielenie pomocy finansowej uczniom na zakup podręczników i materiałów dydaktycznych
- 6) Zarządzenie Nr 40/2014 Burmistrza Brodnicy z dnia 4 lutego 2014 r. w sprawie planu dofinansowania form doskonalenia zawodowego nauczycieli w roku 2014

7) Zarządzenie Nr 53/2014 Burmistrza Brodnicy z dnia 18 lutego 2014 r. w sprawie określenia wzoru wniosku o przyjęcie do przedszkola publicznego oraz kryterium dochodowego

na osobę w rodzinie kandydata na drugim etapie postępowania rekrutacyjnego do przedszkola publicznego, dla którego organem prowadzącym jest Gmina Miasta Brodnicy

8) Zarządzenie Nr 174/2014 Burmistrza Brodnicy z dnia 4 czerwca 2014 r. w sprawie określenia wzoru wniosku o udzielenie dotacji, informacji o liczbie dzieci oraz wzoru rozliczenia

dotacji przyznanej dla niepublicznych szkół, przedszkoli i innych form wychowania przedszkolnego

2. Sieć szkół i przedszkoli

Sieć przedszkoli, szkół podstawowych i gimnazjów oraz prowadzenie III Liceum Ogólnokształcącego w Brodnicy określiła Rada Miejska w Brodnicy w następujących uchwałach:

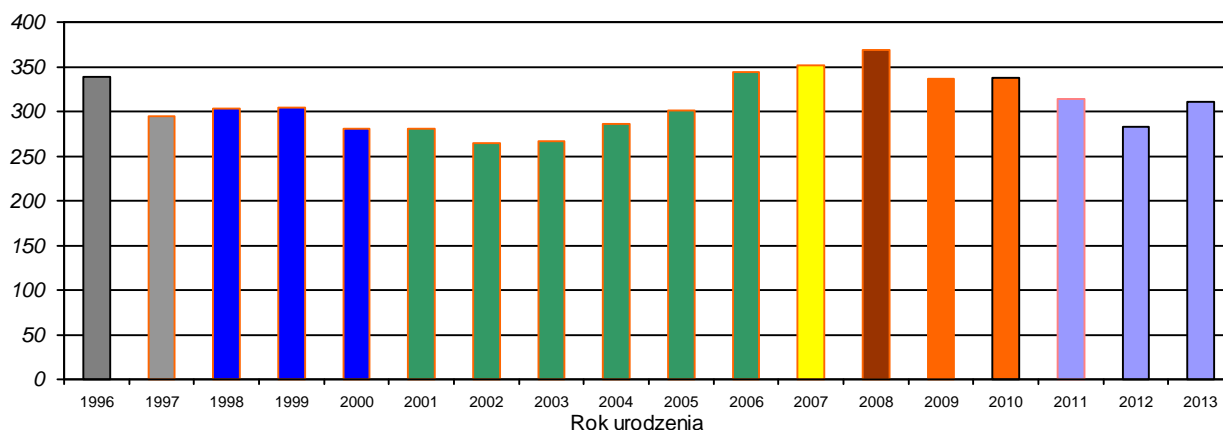
1. Uchwała Nr XXIII/203/2012 Rady Miejskiej w Brodnicy z dnia 27 września 2012 r. w sprawie sieci publicznych przedszkoli prowadzonych przez Gminę Miasta Brodnica.
2. Uchwała Nr VI/65/99 Rady Miejskiej w Brodnicy z dnia 15 marca 1999 r. w sprawie ustalenia planu sieci publicznych szkół podstawowych prowadzonych przez Gminę Miasta Brodnica,
3. Uchwała Nr VI/66/99 Rady Miejskiej w Brodnicy z dnia 15 marca 1999 r. w sprawie ustalenia planu sieci publicznych gimnazjów prowadzonych przez Gminę Miasta Brodnica,
4. Uchwała Nr XII/149/95 Rady Miejskiej w Brodnicy z dnia 21 października 1995 r. w sprawie przejęcia prowadzenia III Liceum Ogólnokształcącego w Brodnicy.

Treść uchwał dotyczących sieci szkół w roku szkolnym 2012-2013 nie uległ zmianie.

3. Demografia

Podstawowym wskaźnikiem decydującym o potrzebach oświaty na każdym stopniu realizacji zadań oświatowych, jeżeli chodzi o bazę, wyposażenie jak i zatrudnienie jest zawsze obecna i przewidywana liczba dzieci, które znajdują się lub wejdą w system szkolny.

Wykres 1 Liczba dzieci zamieszkałych w Brodnicy według roczników



Wyjaśnienia:

Gimnazjum – roczniki 1998-2000

Szkoła podstawowa – roczniki 2001-2006

Obowiązkowe roczne przygotowanie przedszkolne 6 i 5 lat – 2007 i 2008

Przedszkole – roczniki 2007-2010

Dzieci przed wejściem do systemu oświaty – roczniki 2011-2013

Wykres nr 1 obrazuje zmiany w liczbie dzieci zamieszkałych w Brodnicy na przestrzeni lat 1996-2013, w tym 1998-2013 to lata związane z okresem edukacji przedszkolnej i obowiązkowej edukacji szkolnej. Dane wskazują, że liczba dzieci w rocznikach od 1998 do 2005 utrzymuje się na podobnym poziomie od 330 do 350 w roczniku i nie ulega gwałtownym zmianom. Z analizy danych zawartych na wykresie nr 1 wynika także, że od roku 2012 (rocznik 2005) liczba uczniów rozpoczynających naukę w szkole podstawowej wzrasta i utrzymuje się na wyższym poziomie przez kolejne pięć lat. Natomiast mniej liczne roczniki zaczęły wkraczać do gimnazjum. Dzieci z roczników 2007 i 2008 objęte były rocznym obowiązkowym przygotowaniem przedszkolnym.

4. Organizacja przedszkoli w roku szkolnym 2013/2014

W roku szkolnym 2013-2014 w Brodnicy funkcjonowały trzy przedszkola publiczne (Przedszkole nr 6, Przedszkole nr 8 i Przedszkole im. Marii Konopnickiej z dwoma oddziałami dla dzieci niepełnosprawnych) oraz sześć przedszkoli niepublicznych, w tym pięć prowadzonych przez osoby fizyczne oraz jedno prowadzone przez stowarzyszenie. W Brodnicy rozpoczął także działalność Niepubliczny Terapeutyczny Punkt Przedszkolny „Zaczarowany Ołówek” dla dzieci z orzeczeniami do kształcenia specjalnego. Wychowaniem przedszkolnym w przedszkolach objętych było ogółem 1322 dzieci, w tym 421 dzieci w przedszkolach niepublicznych (31,9%).

Tabela 2 Dzieci w przedszkolach i oddziałach przedszkolnych Brodnicy – marzec 2014 r.

Przedszkole	Liczba dzieci ogółem w wychowaniu przedszkolnym
Zespół Szkolno-Przedszkolny nr 1 - Przedszkole nr 6	221
Zespół Szkolno-Przedszkolny nr 2 - Przedszkole nr 8	217
Zespół Szkolno-Przedszkolny nr 3 - Przedszkole im. Marii Konopnickiej	463
Razem publiczne	901
Przedszkole Niepubliczne ul. Kamionka 16	161

Przedszkole Niepubliczne ul. Jagiellońska 8	147
Przedszkole Niepubliczne „Chatka Puchatka”	21
Przedszkole Niepubliczne „Baśniowa Kraina”	52
Przedszkole Niepubliczne „Wesołe Skrzaty”	27 (od 1 kwietnia 2014 r.)
Przedszkole Niepubliczne „ Misiaki”	40
Razem niepubliczne	421 (448 od 1 kwietnia 2014 r.)
Ogółem	1322 (1349 od 1 kwietnia 2014 r.)

Dane w tabeli nr 2 informują o liczbie dzieci objętych opieką przedszkolną według stanu na 31 marca 2014 r. Dodatkowo podano informację o sytuacji, jaka nastąpiła od kwietnia 2014 r. kiedy to liczba przedszkoli zwiększyła się o Przedszkole Niepubliczne „Wesołe Skrzaty”. Z ogólnej liczby dzieci w wieku przedszkolnym zamieszkałych w Brodnicy, w przedszkolach przebywało 892 dzieci (89%). Wychowaniem przedszkolnym objętych we wszystkich przedszkolach objętych było 75% dzieci w wieku 3 lat, 86% dzieci w wieku 4 lat oraz 100% dzieci w wieku 5 i 6 lat. Udział procentowy dzieci w poszczególnych przedszkolach przedstawia tabela 3.

Tabela 3 Dzieci w przedszkolach w roku szkolnym 2013-2014 wg. roku urodzenia i rodzaju przedszkola

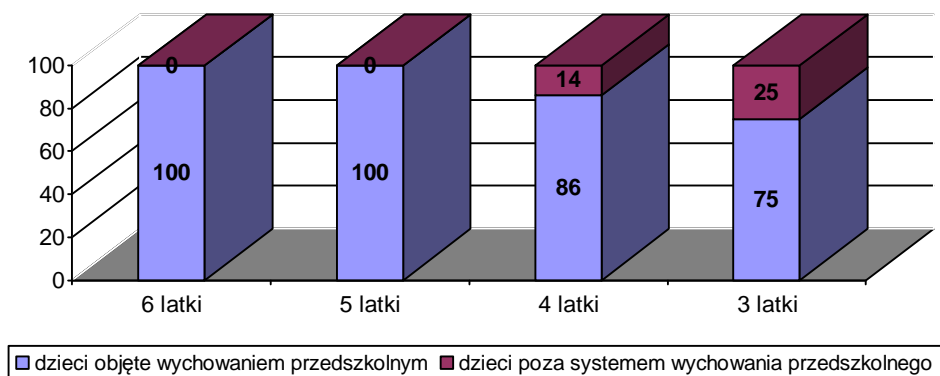
Wiek dziecka	Przedszkola publiczne		Przedszkola niepubliczne		Przedszkola ogółem (stopień skolaryzacji)	
	Liczba dzieci	%	Liczba dzieci	%	Liczba dzieci	%
3 latek	145	43	111	32	256	75
4 latek	152	45	138	41	290	86
5 latek	270	70	107	30	377	100
6 latek	325	90	65	10	390	100

Z danych zawartych w tabeli wynika, że dzieci objęte obowiązkowym wychowaniem przedszkolnym tj. w wieku 5 i 6 lat przebywały przede wszystkim w przedszkolach publicznych. Natomiast dzieci w wieku 3 i 4 lata w połowie w publicznych i niepublicznych przedszkolach.

W przedszkolach niepublicznych przebywało 79 dzieci z terenu innych gmin, w tym 42 z Gminy Brodnica, 17 z Gminy Zbiczno, czworo z Osieka, troje z Bobrowa i Jabłonowa, dwoje z Bartniczki, i Wąpielska oraz po jednym dziecku z gmin Górzno, Golub-Dobrzyń, Kurzętnik, Brzozie, Biskupiec i Świdziebnia. W przedszkolach publicznych przebywało natomiast 33 dzieci, które były mieszkańcami Gminy Brodnica. Koszty

pobytu dzieci w przedszkolach pokrywała Gmina Brodnica na podstawie zawartego porozumienia. Zgodnie z porozumieniem Gmina Brodnica pokrywała koszty pobytu 27 dzieci w oddziałach pracujących powyżej 5 godzin dziennie i 6 dzieci w oddziałach 5-godzinnych.

Wykres 2 Stopień skolaryzacji dzieci w wieku przedszkolnym (rok ur. 2007-2010) w Brodnicy



Najwyższy poziom skolaryzacji tj. 100% dotyczył dzieci w wieku 6 i 5 lat, które podlegają obowiązkowemu rocznemu przygotowaniu przedszkolnemu. Wskaźnik skolaryzacji dzieci w wieku 3 lat uległ zwiększeniu w porównaniu z ubiegłym rokiem o 12 pkt a dzieci w wieku 4 lat o 13 pkt. Zwiększenie liczby dzieci objętych wychowaniem przedszkolnym wynika z odpowiedniej liczby miejsc w przedszkolach. W przedszkolach publicznych było 900 miejsc a w przedszkolach niepublicznych 480, z tego jeszcze ponad 50 wolnych.

W przedszkolach publicznych przebywało 7 dzieci, które nie ukończyły jeszcze trzech lat. Dzieci te przebywały w oddziale przedszkolnym dla dzieci młodszych zorganizowanym w Przedszkolu im. Marii Konopnickiej. Kilkoro dzieci w wieku 2,5 przebywało także w przedszkolach niepublicznych. W przedszkolu im. Marii Konopnickiej funkcjonowały także dwa oddziały dla dzieci z orzeczeniami do kształcenia specjalnego, w tym jeden uruchomiony z początkiem 2014 r. z projektu POKL „Przedszkole dla wszystkich”. Dla dzieci z orzeczeniami do kształcenia specjalnego utworzony został także Niepubliczny Punkt Terapeutyczny „Zaczarowany Ołówek”.

Praca przedszkoli publicznych w roku 2013-2014 przebiegała w oparciu o zaopiniowane przez rady pedagogiczne i zatwierdzone przez organ prowadzący w maju 2013 r. arkusze organizacji pracy na rok szkolny. Przedszkola realizowały programy zatwierdzone do realizacji przez rady pedagogiczne. Poza zajęciami programowymi realizowane były także zajęcia dodatkowe dla dzieci – nauka języka obcego, nauka tańca, rytmika, zajęcia z komputerem. Dzieci w przedszkolach publicznych objęte były opieką logopedyczną. Rodzaj zajęć dodatkowych w przedszkolu uzależniony był od decyzji rodziców i potrzeb dzieci.

Opłata za pobyt dziecka w przedszkolu publicznym od 1 września 2013 r. wynosi 1 zł za godzinę zajęć w czasie przekraczającym pobyt bezpłatny tj. pięć godzin dziennie.

5. Organizacja szkół podstawowych, gimnazjów i szkoły ponadgimnazjalnej w roku szkolnym 2013/2014

Miasto Brodnica jest organem prowadzącym cztery szkoły podstawowe, dwa gimnazja i szkołę ponadgimnazjalną tj. liceum ogólnokształcące. W ewidencji szkół niepublicznych funkcjonujących w Brodnicy

i dotowanych z budżetu miasta było także Społeczne Gimnazjum prowadzone przez Brodnickie Stowarzyszenie Oświatowe.

We wszystkich typach szkół w roku szkolnym 2013-2014 uczyło się łącznie 3 117 uczniów (18 mniej niż w roku poprzednim), w tym 6 w szkołach niepublicznych. W zakresie struktury organizacyjnej szkoły podstawowe wchodzi w skład zespołów, w tym nr 1, 2 i 4 tworzą zespoły z przedszkolami. Szkoła Podstawowa nr 7, Gimnazjum nr 2 i liceum są połączone w zespół szkół. Samodzielną szkołą jest tylko Gimnazjum nr 1. Według danych z marca 2014 roku 10 uczniów realizowało obowiązek szkolny poza granicami kraju (w roku poprzednim 18).

Tabela 4 Organizacja szkół podstawowych w Brodnicy w roku szkolnym 2013-2014

Wyszczególnienie		Szkoła podstawowa – klasy						
		I	II	III	IV	V	VI	Razem
Szkoła Podstawowa nr 1 im. Henryka Sienkiewicza ul. 3 Maja 2	uczniów	77	79	82	83	109	99	529
	oddziałów	3	3	4	4	5	4	23
	średnia uczniów w oddziale	25,67	26,33	20,5	20,75	21,8	24,75	23,00
Szkoła Podstawowa nr 2 im. Polskich Olimpijczyków ul. Kolejowa 62	uczniów	82	60	82	76	65	98	463
	oddziałów	4	3	4	4	3	5	23
	średnia uczniów w oddziale	20,5	20,0	20,5	19,0	21,67	19,6	20,13
Szkoła Podstawowa nr 4 im. 700-Lecia Brodnicy ul. Nowa 34	uczniów	81	62	63	64	56	59	385
	oddziałów	4	3	3	3	3	3	19
	średnia uczniów w oddziale	20,25	20,67	21,0	21,33	18,7	19,67	20,26
Szkoła Podstawowa nr 7 ul. Matejki 5	uczniów	82	99	81	95	86	72	515
	oddziałów	4	4	4	4	4	3	23
	średnia uczniów w oddziale	20,50	24,75	20,25	23,75	21,50	24,00	22,39
OGÓŁEM	uczniów	322	300	308	318	316	328	1892
	oddziałów	15	13	15	15	15	15	88
	średnia uczniów w oddziale	21,47	23,08	20,53	21,20	21,07	21,87	21,50

Jak wynika z tabeli nr 4, w roku szkolnym 2013-2014 w szkołach podstawowych w Brodnicy uczyło się 1892 uczniów (o 8 więcej niż w roku poprzednim). Szkołą podstawową z największą liczbą uczniów była Szkoła Podstawowa nr 1 z 529 uczniami (o 14 mniej niż w roku poprzednim). Średnia liczba uczniów w oddziale szkoły podstawowej wynosiła 21,5 uczniów. Najniższy wskaźnik liczby uczniów na oddział wystąpił w Szkole Podstawowej nr 4 – 20,26 i uległ niewielkiemu zmniejszeniu w porównaniu z rokiem ubiegłym (20,67). Nauka w szkołach podstawowych zorganizowana była w 88 oddziałach. We wrześniu 2013 r. naukę w klasach pierwszych szkół podstawowych rozpoczęło 27 dzieci w wieku 6 lat.

W szkołach podstawowych w roku szkolnym 2013-2014 naukę powtarzało 19 uczniów (tj. 1% ogółu uczniów) z czego najwięcej, bo 9 uczniów w Szkole Podstawowej nr 2. Analiza liczby uczniów w szkołach

podstawowych wg. wieku wykazała, że 25 uczniów posiada roczne i większe opóźnienie organizacyjne, co stanowi 1,3% ogółu uczniów.

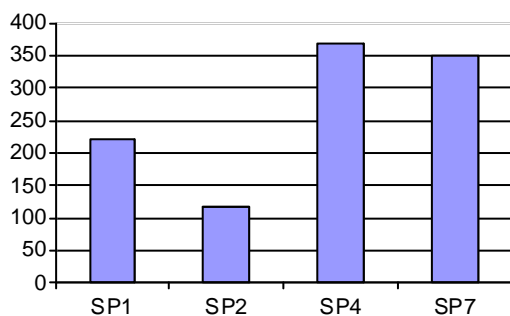
W klasach sportowych w szkołach podstawowych uczyło się 140 uczniów klas IV-VI co stanowi 7,4% ogółu uczniów szkół podstawowych. Dodatkowe zajęcia z wychowania fizycznego w klasach sportowych miało 67 uczniów z klas czwartych, 48 uczniów klas piątych oraz 25 uczniów z klas szóstych. Dyscypliny sportu, w jakich odbywały się zajęcia to: piłka ręczna (dwa oddziały w szkole podstawowej nr 1), piłka nożna (jeden oddział w szkole podstawowej nr 2) i pływanie (trzy oddziały w szkole podstawowej nr 7).

Na ogólną liczbę 1892 uczniów szkół podstawowych 327 uczniów tj. 17,3% to dzieci spoza terenu miasta Brodnicy a mieszkające głównie na wsi. Najwyższy wskaźnik uczniów mieszkających na wsi wystąpił w Szkole Podstawowej nr 2 i wynosił 26%. Wskaźnik ten wzrósł o 2 punkty procentowe w porównaniu z rokiem ubiegłym. Na 463 uczniów ogółem 119 to mieszkańcy wsi.

Organizacja szkół podstawowych w roku szkolnym 2013-2014 opierała się na założeniach zawartych w arkuszach organizacyjnych. Arkusze były zaopiniowane przez rady pedagogiczne i zatwierdzone w maju 2013 r. przez organ prowadzący. Szkoły podstawowe realizowały łącznie ponad 3100 godzin tygodniowo. Nauczanie indywidualne zorganizowano dla 8 uczniów – tj. dwoje mniej niż w roku poprzednim.

Dla dzieci wymagających pomocy były prowadzone zajęcia specjalistyczne. Zajęciami dydaktyczno-wyrównawczymi objętych było 724 uczniów, zajęciami korekcyjno-kompensacyjnymi 57 uczniów, pomoc logopedyczną otrzymało 182 uczniów, z zajęć socjoterapeutycznych skorzystało 43 uczniów, a rewalidacją objętych było 30 uczniów szkół podstawowych.

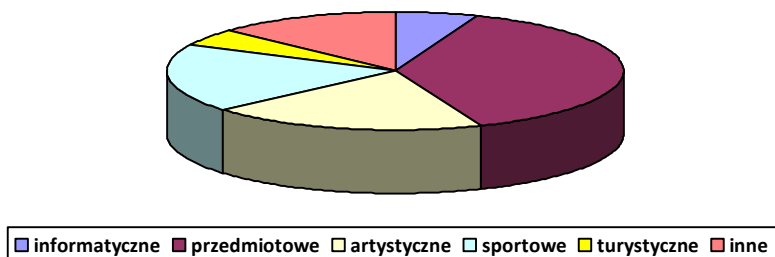
Wykres 3 Uczniowie objęci zajęciami specjalistycznymi w szkołach podstawowych



Jak wynika z danych zawartych na wykresie nr 3, najwięcej uczniów korzystających z zajęć specjalistycznych było w Szkole Podstawowej nr 4.

W szkołach podstawowych prowadzone były także zajęcia pozalekcyjne rozwijające zainteresowania i uzdolnienia uczniów. W zajęciach tych uczestniczyło prawie 60% uczniów, z tym że niektóre dzieci brały udział w więcej niż jednej formie zajęć. W szkołach podstawowych funkcjonowało 79 kół, w tym najwięcej, bo 39 były to koła przedmiotowe prowadzące zajęcia dla dzieci uzdolnionych. Ponadto działało 10 kół rozwijających zainteresowania różnymi dyscyplinami sportu, 14 kół artystycznych, 5 informatycznych, 2 krajoznawczo-turystyczne. Zajęcia prowadzone były przez nauczycieli w ramach obowiązku przepracowania w szkole dwóch dodatkowych godzin tygodniowo.

Wykres 4 Zainteresowanie uczniów szkół podstawowych ofertą zajęć pozalekcyjnych



Wykres nr 4 obrazuje stopień zainteresowania uczniów ofertą zajęć pozalekcyjnych w szkołach. Najwięcej uczniów korzysta z zajęć kół przedmiotowych (matematyczne, polonistyczne, historyczne i inne.) W dalszej kolejności są zajęcia artystyczne i sportowe. Tendencja taka utrzymuje się od kilku lat. W szkołach podstawowych nie działa jednak ani jedno koło rozwijające zainteresowania techniczne u uczniów.

Uczniowie szkół podstawowych objęci zostali także opieką wychowawczą. Ze świetlic szkolnych skorzystało 329 dzieci (17,4% ogółu), w tym najwięcej w Szkole Podstawowej nr 1 (97 uczniów, głównie uczniowie klas I-III). Dożywianiem w szkołach objętych było 304 uczniów (16%ogółu), w tym 178 dzieci miało posiłki refundowane ze środków pomocy społecznej. Liczba dzieci dożywianych ze środków pomocy społecznej wzrosła w porównaniu z rokiem poprzednim.

W roku szkolnym 2013-2014 zanotowano 8 wypadków w szkołach, z czego w 7 przypadkach jako przyczynę podano nieuwagę.

W szkołach podstawowych uczyło się 36 uczniów objętych specjalnymi potrzebami edukacyjnymi, w tym 7 z niepełnosprawnością ruchową, 2 z autyzmem, 2 słabosłyszących, 23 z upośledzeniem umysłowym w stopniu lekkim, 1 uczeń z upośledzeniem umysłowym w stopniu umiarkowanym i 1 uczeń zagrożony niedostosowaniem społecznym. Uczniowie ci mieli organizowane zajęcia i pomoc zgodnie z orzeczeniami poradni psychologiczno-pedagogicznej. Dla uczniów z problemami dydaktycznymi w szkole Podstawowej nr 4 zorganizowana była klasa terapeutyczna.

Uczniowie szkół podstawowych uczestniczyli w licznych konkursach i zawodach, w tym w konkursach przedmiotowych organizowanych przez Kuratora Oświaty.

Tabela 5 Udział uczniów szkół podstawowych w konkursach przedmiotowych w r. szk. 2013-2014

Przedmiot	Szkoła	Etap szkolny	Etap rejonowy	Etap wojewódzki Laureat - L Finaliści - F
Język polski	Szkoła Podstawowa nr 1	5	3	L Dominika Paradzińska L Mikołaj Zwierzchlewski F Julia Borus
	Szkoła Podstawowa nr 2	3	0	
	Szkoła Podstawowa nr 4	0	0	
	Szkoła Podstawowa nr 7	1	0	
	Ogółem	9	3	3
Matematyka	Szkoła Podstawowa nr 1	1	0	0
	Szkoła Podstawowa nr 2	4	0	
	Szkoła Podstawowa nr 4	2	1	L Piotr Filipiński
	Szkoła Podstawowa nr 7	5	0	
	Ogółem	12	1	1
Przyroda	Szkoła Podstawowa nr 1	9	1	L – Marek Weis
	Szkoła Podstawowa nr 2	0	0	0
	Szkoła Podstawowa nr 4	1	1	F Piotr Filipiński
	Szkoła Podstawowa nr 7	2	0	
	Ogółem	12	2	2

W roku szkolnym 2013/2014 w konkursach przedmiotowych organizowanych przez kujawsko-Pomorskiego Kuratora Oświaty w Bydgoszczy na etapie szkolnym brali uczniowie ze wszystkich szkół podstawowych. W etapie szkolnym wyłoniono 9 uczniów z języka polskiego, 12 uczniów z matematyki i 12 uczniów z przyrody. Do etapu rejonowego dostali się jedynie uczniowie ze Szkoły Podstawowej nr 1 z języka polskiego i przyrody a z matematyki i przyrody uczniowie ze Szkoły Podstawowej nr 4. W roku szkolnym 2013/2014 było czterech laureatów i dwóch finalistów konkursów przedmiotowych szkół podstawowych.

Z informacji podawanych przez uczniów wynika, że jedynie 7,1 % uczniów szkół podstawowych skorzystało ze zorganizowanego wypoczynku w kraju (134 dzieci) czyli o 75 dzieci mniej niż w roku poprzednim. Jedynie 0,9% ogółu uczniów podało, że wypoczywało za granicą. W niezorganizowanych formach wypoczynku uczestniczyło 59,4% uczniów, którzy przebywali u rodziny i znajomych na terenie kraju a ok. 8% wyjechało na wypoczynek za granicę z rodzicami. Niespełna 5,5% dzieci, głównie z klas I-III, wypoczywało w miejscu zamieszkania korzystając z np. półkolonii.

W dwóch gimnazjach prowadzonych przez Gminę Miasto Brodnica w roku szkolnym 2013-2014 uczyło się 967 uczniów (10 więcej niż w roku poprzednim) a w Gimnazjum Społecznym 6 uczniów.

Tabela 6 Organizacja gimnazjów w Brodnicy w roku szkolnym 2013-2014

Wyszczególnienie		Gimnazja			
		I	II	III	Razem
Gimnazjum nr 1 ul. Wiejska 6	uczniów	162	198	147	507
	oddziałów	7	7	7	21
	średnia uczniów w oddziale	23,14	28,29	21,00	24,14
Gimnazjum nr 2 ul. Matejki 5	uczniów	145	150	165	460
	oddziałów	6	7	7	20
	średnia uczniów w oddziale	24,17	21,43	23,57	23,0
OGÓŁEM	uczniów	307	348	312	967
	oddziałów	13	14	14	41
	średnia uczniów w oddziale	23,62	24,86	22,29	23,59
Społeczne Gimnazjum ul. Jagiellońska 8	uczniów	0	0	6	6
	oddziałów	0	0	1	1
	średnia uczniów w oddziale	0	0	6	6

Średnia liczba uczniów w oddziale gimnazjalnym (tabela nr 6) wynosiła 23,59 uległa niewielkiemu spadkowi w porównaniu z rokiem 2012-2013.

Nauka w gimnazjach zorganizowana była w 41 oddziałach. Na ogólną liczbę 997 uczniów 22 to uczniowie powtarzający klasę, z czego 14 w Gimnazjum nr 2 i 8 w Gimnazjum nr 1. Analiza uczniów według wieku wykazała, że w gimnazjach przebywa łącznie 24 uczniów z rocznym i więcej opóźnieniem organizacyjnym, co stanowi 2,5% ogółu uczniów.

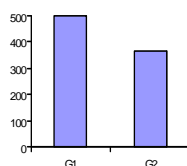
Na 967 uczniów gimnazjów 16,9% (163 uczniów) stanowili uczniowie zamieszkali poza obszarem miasta. W Gimnazjum nr 1 uczniowie zamieszkali na wsi (92) stanowili 18%, a w Gimnazjum nr 2 (71 uczniów) odsetek ten wynosił 15,4%.

Organizacja gimnazjów w roku szkolnym 2013-2014 opierała się na założeniach zawartych w arkuszach organizacyjnych. Arkusze były zaopiniowane przez rady pedagogiczne i zatwierdzone w maju 2013 r. przez organ prowadzący. W trakcie roku szkolnego, zmiany w organizacji szkół wprowadzane były aneksami

(nieobecność nauczyciela, wprowadzenie nauczania indywidualnego, rewalidacji). W gimnazjach zorganizowano nauczanie indywidualnego dla 4 uczniów.

Dla uczniów wymagających pomocy psychologiczno-pedagogicznej oraz mających trudności w nauce zorganizowane były dodatkowe zajęcia. Z zajęć dydaktyczno-wyrównawczych skorzystało 305 uczniów, zajęć korekcyjno-kompensacyjnych 67 uczniów, z zajęć socjoterapeutycznych 21 uczniów. Zajęcia rewalidacyjne prowadzone były dla 13 uczniów gimnazjów.

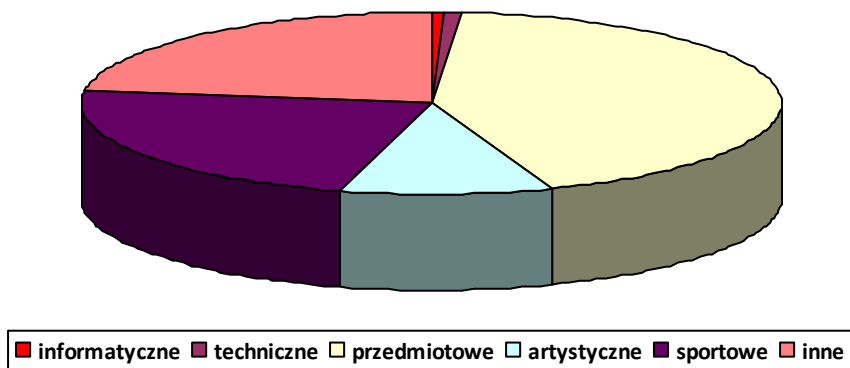
Wykres 5 Uczniowie objęci zajęciami specjalistycznymi w gimnazjach



Jak wynika z danych zawartych na wykresie nr 5, większy odsetek uczniów korzystało z zajęć specjalistycznych organizowanych w Gimnazjum nr 1 (494 uczniów). W Gimnazjum nr 2 zajęcia były prowadzone dla 362 uczniów.

W gimnazjach prowadzone były także zajęcia pozalekcyjne rozwijające zainteresowania i uzdolnienia. W zajęciach tych uczestniczyło 1641 uczniów. Niektórzy uczniowie brali udział w więcej niż jednej formie zajęć.

Wykres 6 Zainteresowanie uczniów gimnazjów ofertą zajęć pozalekcyjnych



Zajęcia pozalekcyjne realizowane były w 148 kołach, z czego 75 to koła przedmiotowe dla dzieci uzdolnionych. Część zajęć prowadzona była przez nauczycieli w ramach obowiązku przepracowania w szkole dwóch dodatkowych godzin tygodniowo.

W Gimnazjum nr 1 w klasach sportowych uczyło się 41 uczniów (kl. II i III piłka siatkowa) a w Gimnazjum nr 2 w klasach sportowych uczyło się 74 uczniów – oddziały klas I, II i III - piłka ręczna.

Dla uczniów gimnazjów prowadzone były zajęcia w świetlicach, w których brało udział 75 uczniów (7,8% ogółu gimnazjalistów). Ze świetlic szkolnych skorzystało 25 uczniów z Gimnazjum nr 1 i 50 uczniów z Gimnazjum nr 2. Obiady w szkołach jadło 122 uczniów (12,6% ogółu uczniów), z tego z refundacji korzystało 112 uczniów.

Tabela 7 Udział uczniów gimnazjów w konkursach przedmiotowych w roku szkol. 2013-2014

Przedmiot	Szkoła	Etap szkolny	Etap rejonowy	Etap wojewódzki Laureat – L Finaliści – F
Biologia	Gimnazjum nr 1	2	1	L– Dominika Anzel
	Gimnazjum nr 2	1	1	F- Joanna Ramowska
	Ogółem	3	2	2
Chemia	Gimnazjum nr 1	-	-	
	Gimnazjum nr 2	1	-	
	Ogółem	1	0	0
Fizyka	Gimnazjum nr 1	0		
	Gimnazjum nr 2	5	0	
	Ogółem	5	0	0
Geografia	Gimnazjum nr 1	0	0	
	Gimnazjum nr 2	5	2	L- Thomas Olivier Pawlak L – Joanna Pruszkowska
	Ogółem	5	2	2
Historia	Gimnazjum nr 1	2	1	F Adrian Lurka
	Gimnazjum nr 2	1	1	L – Patrycja Prasad
	Ogółem	3	2	2
Język angielski	Gimnazjum nr 1	5	0	
	Gimnazjum nr 2	8	1	L – Tesmer Agata Barbara
	Ogółem	13	1	1
Język niemiecki	Gimnazjum nr 1	3	3	L Daniel Robakowski L Iga Frankowska F Izabella Kowalska
	Gimnazjum nr 2	2	2	L- Maria Chelmińska L - Marcel Niklas Naeumann
	Ogółem	5	2	5

Język polski	Gimnazjum nr 1	2	0	
	Gimnazjum nr 2	3	0	
	Ogółem	5	0	0
Matematyka	Gimnazjum nr 1	6	3	F Adrian Lurka
	Gimnazjum nr 2	3	1	F – Maria Chełmińska
	Ogółem	9	4	2
Język francuski	Gimnazjum nr 1	0	0	0
	Gimnazjum nr 2	2	2	L Tomas Olivier Pawlak L Nathalie Louise Pawlak
	Ogółem	2	2	2

Finalistą Regionalnego Konkursu Wiedzy o Samorządzie Terytorialnym został Damian Wronkowski z Gimnazjum nr 1.

Dane z tabeli nr 7 informują, że na etapie szkolnym w konkursach przedmiotowych wzięło udział 47 uczniów (6 mniej niż w roku poprzednim), w tym 20 z Gimnazjum nr 1 i 27 uczniów z Gimnazjum nr 2. W etapie wojewódzkim uczestniczyło 16 uczniów. W Gimnazjum nr 1 troje uczniów uzyskało tytuł laureata i dwoje finalisty a w Gimnazjum nr 2 było dwóch finalistów i 8 laureatów.

W roku szkolnym 2013-2014 na terenie gimnazjów zanotowano 23 wypadki (w roku poprzednim było 7 wypadków), z czego większość miała miejsce podczas zajęć w sali gimnastycznej (11) lub na boisku szkolnym (8). Wypadki dotyczyły przede wszystkim urazów kończyn (16) i spowodowane były przede wszystkim nieuwagą.

Z informacji podawanych przez uczniów wynika, że 6,7% uczniów skorzystało ze zorganizowanego wypoczynku w kraju a 1,4% ogółu uczniów z wypoczynku za granicą. Z niezorganizowanych form wypoczynku skorzystało natomiast 28,6% uczniów przebywając u rodziny i znajomych na terenie kraju a ok. 4% wyjechało na wypoczynek za granicę z rodzicami.

Stypendia za wysokie wyniki w nauce otrzymywało 12 uczniów gimnazjów.

Liceum ogólnokształcące prowadzone przez Miasto Brodnicę wchodzi w skład Zespołu Szkół nr 1 im. Karola Wojtyły-Jana Pawła II. W liceum funkcjonowało 11 oddziałów. W roku szkolnym 2013-2014 nauką objętych było 252 uczniów tj. 64 uczniów mniej niż w roku 2012-2013.

Tabela 8 Organizacja III Liceum Ogólnokształcącego w Brodnicy w roku szkolnym 2013-2014

Wyszczególnienie		Klasy			
		I	II	III	Razem
III Liceum Ogólnokształcące ul. Matejki 5	Uczniów	62	92	98	252
	Oddziałów	3	4	4	11
	Średnia uczniów w oddziale	20,67	23,00	24,50	22,91

Jak wynika z tabeli nr 8, średnia liczba uczniów w oddziale wynosiła 22,91 i spadła w porównaniu z rokiem ubiegłym o 3,42 uczniów na oddział. W trakcie roku liczba godzin ulegała zwiększeniu w związku z

wprowadzanymi zmianami. W roku szkolnym 2013-2014 uczniowie jednego oddziału klasy II kontynuowali naukę w klasie sportowej o profilu piłka ręczna. W liceum dwoje uczniów objętych było nauczaniem indywidualnym. Uczniowie liceum mieszkający na wsi stanowili 48,4% ogółu uczniów. Dla dwojga uczniów szkoła zorganizowała zajęcia rewalidacyjne.

W liceum prowadzone były także zajęcia pozalekcyjne rozwijające zainteresowania i uzdolnienia. W zajęciach tych uczestniczyło 587 uczniów. Część uczniów brała udział w więcej niż jednej formie zajęć. W liceum działało 45 różnych kół zainteresowań, w tym najwięcej bo 38 były to koła przedmiotowe prowadzące zajęcia dla młodzieży uzdolnionej (w zajęciach uczestniczyło 507 uczniów). Część zajęć prowadzona była przez nauczycieli w ramach obowiązku przepracowania w szkole dodatkowych godzin. Z dożywiania korzystało 5 uczniów. W internacie mieszkało 12 uczniów liceum.

W roku szkolnym 2013-2014 na terenie liceum zanotowano cztery wypadki zakwalifikowane jako zdarzenie, w tym dwa miały miejsce na lekcjach wychowania fizycznego. We wszystkich wypadkach uczniowie odnieśli obrażenia kończyn.

Z informacji podawanych przez uczniów wynika, że 22% ogółu uczniów skorzystało ze zorganizowanego wypoczynku w kraju, a 6% ogółu uczniów z wypoczynku za granicą. Z niezorganizowanych form wypoczynku skorzystało natomiast 73% uczniów przebywając u rodziny i znajomych na terenie kraju, a ok. 10% wyjechało na wypoczynek poza granice kraju.

6. Warunki nauczania w przedszkolach i szkołach

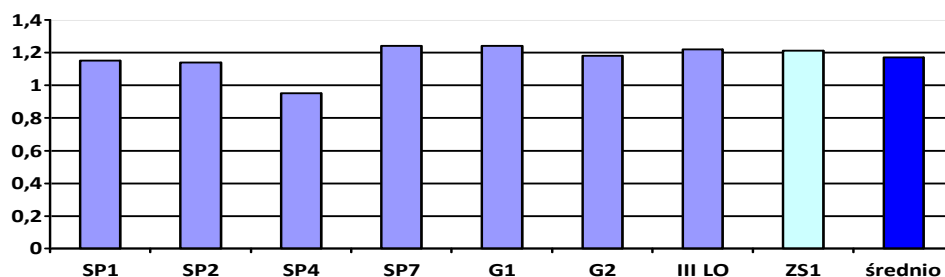
Nieruchomości gruntowe zajęte przez szkoły i przedszkola obejmują 140 144 m², w tym place zabaw zajmują 5 931 m² a tereny zielone 37 957 m² ogółu terenu.

Przedszkola publiczne w Brodnicy realizowały zadania statutowe w 23 salach dydaktycznych. Sale dydaktyczne były wyposażone zgodnie z wymogami dla określonej grupy wiekowej. Do realizacji zajęć z dziećmi przeznaczonych było 9 komputerów w salach lekcyjnych, natomiast 16 komputerów służyło do obsługi administracyjnej przedszkoli. Wszystkie przedszkola posiadały własne kuchnie, w których sporządzane były posiłki.

W roku szkolnym 2013-2014 szkoły realizowały swoje zadania w 120 salach lekcyjnych, w 11 pracowniach komputerowych i 9 pracowniach językowych. Największy kompleks stanowi Zespół Szkół nr 1. Szkoła ma do dyspozycji 42 sale lekcyjne, 4 pracownie komputerowe, 5 pracowni językowych oraz inne pomieszczenia pomocnicze. Do dyspozycji uczniów są także obiekty sportowe, w tym 5 sal sportowych, jeden basen, 4 boiska do piłki ręcznej i nożnej, dwa boiska do piłki siatkowej, trzy do koszykówki, sześć bieżni, 5 skoczni i dwie rzutnie. Szkoła Podstawowa nr 1 nie ma własnych boisk sportowych i korzysta z boisk sportowych Stadionu Miejskiego.

Na podstawie stosunku liczby izb lekcyjnych do liczby oddziałów w danej szkole ocenia się zmianowość w szkole, co ma wpływ na ocenę warunków nauczania.

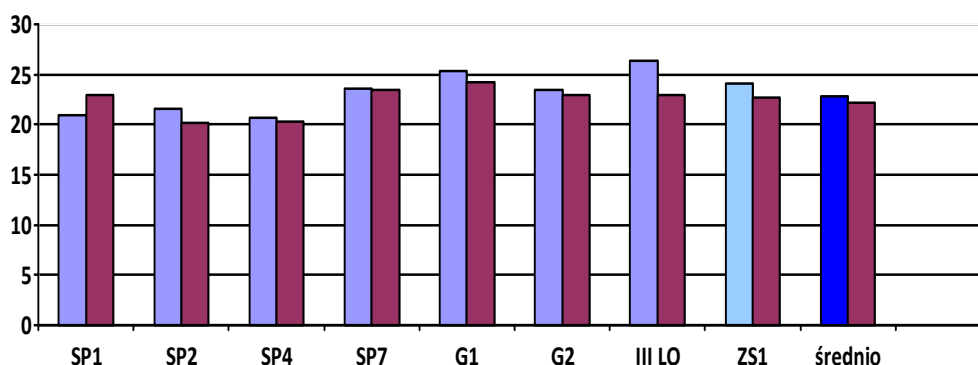
Wykres 7 Zmianowość w szkołach w roku szkolnym 2013-2014



Jak wynika z danych wskazanych na wykresie nr 7, szkoły w Brodnicy posiadają bardzo dobre warunki lokalowe. Najlepsze warunki do organizacji procesu nauczania w zakresie bazy szkolnej posiadała

Szkoła Podstawowa nr 4. Niski wskaźnik zmianowości posiada także Gimnazjum nr 2 oraz Szkoła Podstawowa nr 2. Średni wskaźnik w szkołach wyniósł niewiele ponad 1, co oznacza, że w szkołach zmianowość jest niewielka. Wskaźnik zmianowości obniża także fakt, że w szkołach część zajęć odbywa się w pracowniach, salach sportowych czy językowych, co poprawia jeszcze wskaźnik zmianowości. Średnio na jedną salę dydaktyczną przypada w brodnickich szkołach śr.27 uczniów. Warunki nauczania uzależnione są także od średniej liczby uczniów przypadających na jeden oddział. W roku szkolnym 2013-2014 wskaźnik ten wyniósł 24,17 i jest o 1,33 wyższy niż w roku szkolnym 2012-2013.

Wykres 8 Średnia liczba uczniów na oddział w roku szkolnym 2012-2013 i 2013-2014



Z danych zawartych na wykresie nr 8 wynika, że najmniej uczniów na jeden oddział wystąpił w Szkole Podstawowej nr 4 i nr 2. Pozostałe szkoły miały średnią liczbę uczniów na oddział na poziomie lub powyżej średniej w mieście. Jednak poza Szkołą Podstawową nr 1 we wszystkich pozostałych szkołach nastąpił spadek liczby uczniów na jeden oddział.

Podstawowym wskaźnikiem mającym wpływ na ocenę warunków nauczania, poza liczbą pomieszczeń oraz stopniem zmianowości jest także odpowiednie wyposażenie szkół w nowoczesny sprzęt i pomoce dydaktyczne. W prowadzonych przez Gminę Miasto Brodnica szkołach w roku szkolnym 2013-2014 było 337 komputerów do dyspozycji uczniów. W pracowniach komputerowych było 227 komputerów, 35 w szkolnych bibliotekach i 135 w innych pomieszczeniach, w tym administracyjno-obługowych.

Na jeden komputer przypadało średnio 9,52 uczniów (było 10,2 uczniów). W pracowniach komputerowych na jeden komputer przypadało średnio 14 uczniów, w bibliotece szkolnej 91 uczniów. Szkoły zostały dodatkowo wyposażone w komputery w ramach programu likwidacji barier wykluczenia cyfrowego.

We wszystkich szkołach funkcjonowały biblioteki szkolne, w których zgromadzono łącznie 48 044 woluminów i 39 książek w formacie dźwiękowym i 425 w formacie audiowizualnym. Na prowadzenie bibliotek wydzielono w każdej szkole odrębne pomieszczenia. Największe księgozbiory posiadał Zespół Szkół nr 1 (16 279 książek) a Szkoła Podstawowa nr 4 posiadała w swoich zbiorach 10 353 książek.

W każdej szkole jest gabinet profilaktyki zdrowotnej i pomocy przedmedycznej urządzony zgodnie z potrzebami oraz gabinety psychologiczne w dwóch szkołach a logopedyczne w czterech szkołach. We wszystkich szkołach funkcjonowały natomiast gabinety pedagoga szkolnego. W Zespole Szkół nr 1 znajduje się gabinet stomatologiczny.

Pomieszczenia szkolne to także kuchnie i stołówki szkolne. Własne kuchnie i stołówki miały wszystkie szkoły z wyjątkiem Zespołu Szkół nr 1, która nie posiada takich pomieszczeń, natomiast wydawanie posiłków w tej szkole odbywało się w pomieszczeniu przystosowanym do tego celu.

7. Kadra pedagogiczna i system kształcenia nauczycieli

W szkołach podstawowych, gimnazjach i liceum oraz w przedszkolach (w tym w niepublicznych) w roku szkolnym 2013-2014 (stan na 31.03.2014 r.) nauczyciele byli zatrudnieni na 366,12 etatach, w tym 339 nauczycieli w zatrudnieniu w pełnym wymiarze, 70 niepełnozatrudnionych (24,12 etatu). Nauczyciele bez stopnia awansu zawodowego stanowili 4,93% ogółu zatrudnionych, 1,71% to stażyści, 13,72% to nauczyciele kontraktowi, 34,60% mianowani i 45,04% nauczyciele dyplomowani. Z ogólnej liczby zatrudnionych w szkołach nauczyciele z wykształceniem wyższym magisterskim stanowili 98,67%.

Tabela 9 Zbiorcze zestawienie liczby nauczycieli z podziałem na kwalifikacje i stopnie awansu zawodowego w roku szkolnym 2013-2014

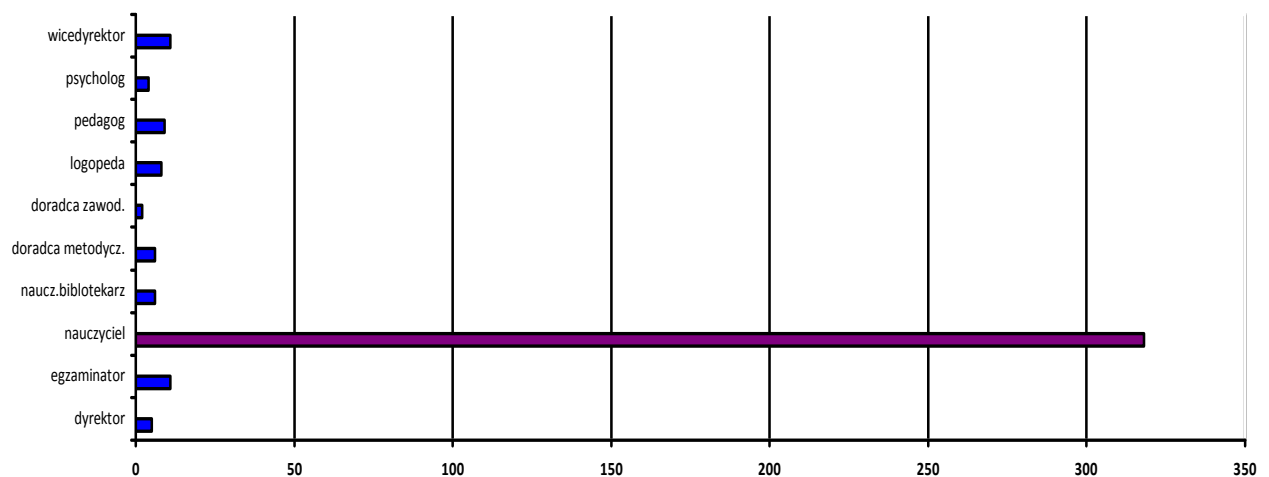
Wyszczególnienie	Liczba nauczycieli (w przeliczeniu na pełne etaty)					
	ogółem	bez stopnia	stażysta	kontraktowy	mianowany	dyplomowany
Magister z przygotowaniem pedagogicznym	346,29	13,00	5,30	49,21	115,93	162,85
Wyższe studia zawodowe i przygotowanie pedagogiczne	15,03	4,00	0,94	1,00	7,09	2,00
Kolegium nauczycielskie	0,00	0,00	0,00	0,00	0,00	0,00
Pozostałe kwalifikacje	4,80	1,00	0,00	0,00	3,80	0,00
Ogółem	366,12	18,00	6,24	50,21	126,82	164,85

Zgodnie z wymogami ustawy Karta Nauczyciela w roku szkolnym 2013-2014 organ prowadzący zapewnia doradztwo metodyczne dla nauczycieli. Wymóg został spełniony poprzez zatrudnienie doradców metodycznych (pedagog szkolny, język polski, biologia, religia, matematyka, nauczanie zintegrowane, wychowanie fizyczne) oraz współpracę z Kujawsko-Pomorskim Centrum Edukacji Nauczycieli i Toruńskim Ośrodkiem Doradztwa Metodycznego. Nauczyciele podwyższający lub uzupełniający kwalifikacje zawodowe otrzymali dopłaty do kosztów kształcenia. Dopłatę otrzymało 14 nauczycieli we wrześniu 2013 r. i 12 nauczycieli w styczniu 2014 r. Nauczyciele uzupełniali kwalifikacje lub zdobywali uprawnienia na kierunkach i specjalnościach ujętych w szkolnych planach kształcenia nauczycieli.

W roku szkolnym 2013-2014 nauczyciele uczestniczyli w różnych formach doskonalenia zawodowego: 19 nauczycieli ukończyło kurs doskonalący w wymiarze 21-59 godzin, 2 nauczycieli kurs w wymiarze 60-99 godzin, 162 nauczycieli uczestniczyło w doskonaleniu zawodowym w wymiarze do 20 godzin.

Analiza zatrudnienia nauczycieli wg. stanu na 31.03.2014 r. wykazała, że świadczyli pracę nauczyciele zatrudnieni na 327,44 etatach, w tym: 235 zatrudnionych poprzez mianowanie, 60 było zatrudnionych na umowę na czas nieokreślony, 32,44 na umowę na czas określony.

Wykres 9 Nauczyciele według stanowisk

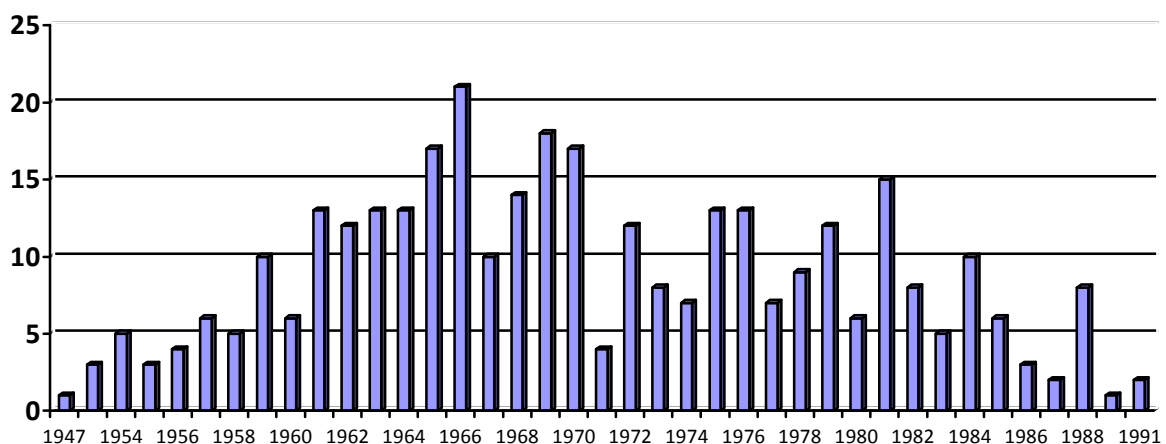


Zatrudnienie nauczycieli wiązało się z różnymi stanowiskami: poza nauczycielami przedmiotów było 5 dyrektorów, 11 wicedyrektorów, 11 egzaminatorów, 11 nauczycieli bibliotek, 6 nauczycieli doradców metodycznych, 2 nauczycieli doradców zawodowych, 8 logopedów, 9 pedagogów i 4 psychologów.

Największą grupę nauczycieli (147,1 etatu) stanowili nauczyciele przedmiotów ogólnokształcących, 56,7 etatu to nauczyciele wychowania przedszkolnego, 41,6 etatu to nauczyciele wychowania fizycznego, 32,8 etatu to nauczyciele języka obcego, 25,5 etatu to pomoc psychologiczno-pedagogiczna i rewalidacyjna, w wymiarze 16,8 etatu realizowane było nauczanie religii, w wymiarze 11 etatów realizowane było nauczanie indywidualne, 10,8 to świetlica a 8,6 etatu to biblioteka. Zniżki kierownicze wyniosły 11,4 etatu.

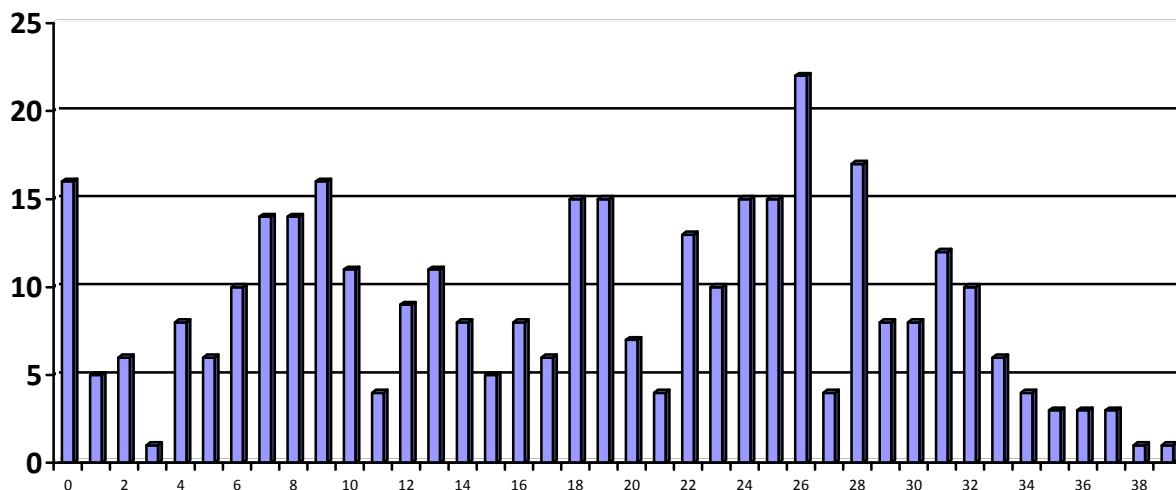
W roku szkolnym 2013-2014 nie świadczyło pracy 27 nauczycieli, w tym 5 nauczycieli przebywało na dłuższych zwolnieniach lekarskich, 3 korzystało z urlopów bezpłatnych, 11 przebywało na urloпах zdrowotnych, 7 na urloпах macierzyńskich, 1 nauczyciel był zwolniony z obowiązku pracy z tytułu pełnienia funkcji w związku zawodowym.

Wykres 10 Nauczyciele zatrudnieni w szkołach i przedszkolach wg. roku urodzenia



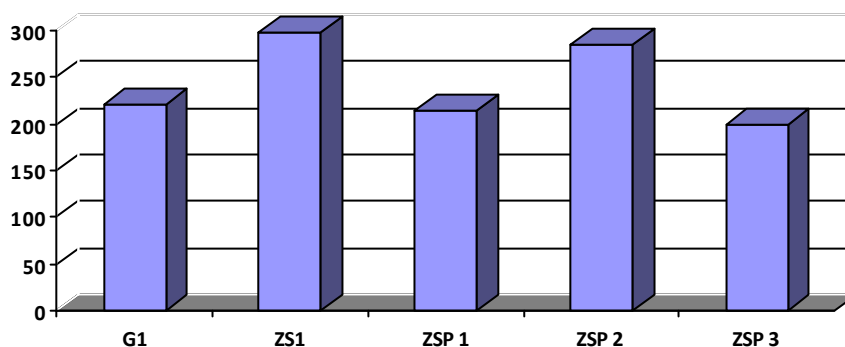
Z wykresu nr 10 wynika, że najwięcej nauczycieli zatrudnionych w szkołach to roczniki 1960-1970, czyli nauczyciele w wieku 51-62 lata oraz 1973-1984.

Wykres 11 Nauczyciele zatrudnieni w szkołach i przedszkolach wg. stażu pedagogicznego



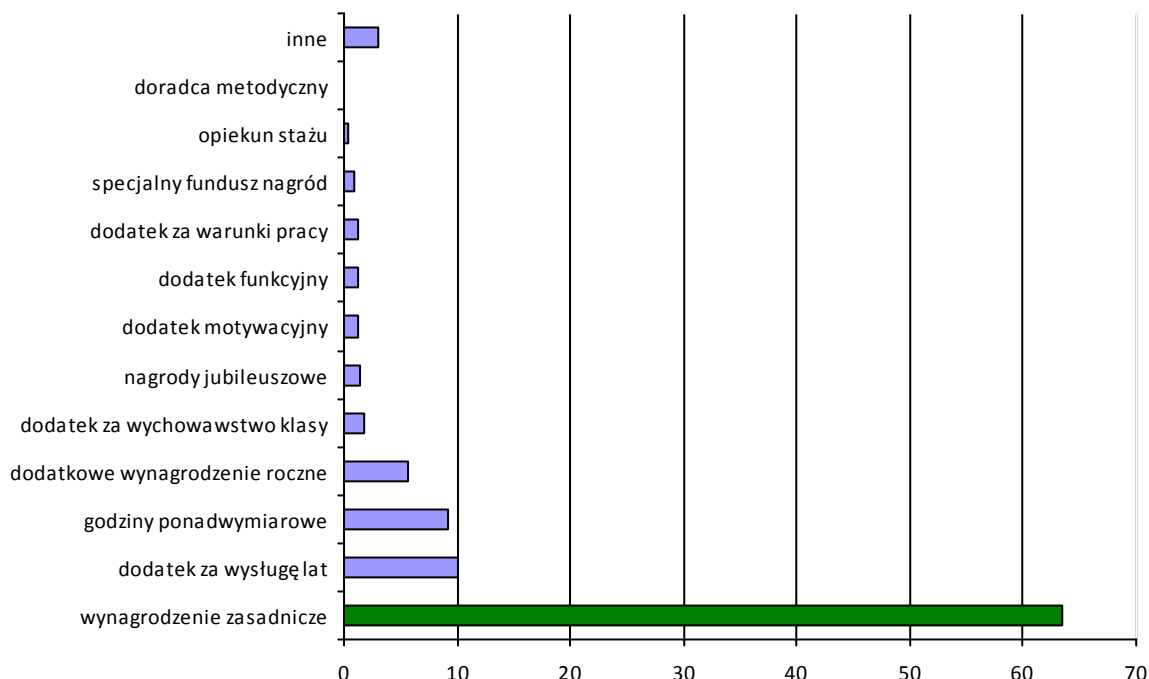
Podstawową grupę nauczycieli stanowią nauczyciele z prawie 20-letnim i większym stażem pracy. Należy jednak zaznaczyć, że znaczącą grupę stanowią także nauczyciele młodzi z 6-10 letnim stażem.

Wykres 12 Tygodniowa liczba godzin ponadwymiarowych w szkołach



Wykres 12 obrazuje liczbę godzin ponadwymiarowych w szkołach. Najwięcej godzin ponadwymiarowych tygodniowo realizowanych jest w szkołach podstawowych – 523,7 godzin, w gimnazjach 333,3 godziny, w przedszkolach 262,9 godzin, w liceum 85 godzin a w świetlicach 9,4 godziny tygodniowo.

Z danych zawartych na poniższym wykresie nr 13 wynika, że poza wynagrodzeniem zasadniczym, który jest głównym składnikiem wynagrodzenia nauczyciela (62,73% ogółu), nauczyciele otrzymują także dodatki (37,27% ogółu). Udział procentowy poszczególnych składników wynagrodzenia obrazuje wykres nr 13.

Wykres 13 *Udział procentowy składników wynagrodzenia nauczycieli*

Największy udział w dodatkach do wynagrodzenia nauczycieli ma dodatek za wysługę lat (10,29%), dodatkowe wynagrodzenie roczne (7,13%), dodatek za realizację godzin ponadwymiarowych (9,17%), dodatki motywacyjne (2,25%), nagrody jubileuszowe (1,16%) oraz dodatek za wychowawstwo klasy (1,76%). Jednocześnie należy wskazać, że dodatek za wysługę lat oraz dodatkowe wynagrodzenie roczne są elementami wynagrodzenia, na wysokość których nie ma wpływu organ prowadzący a stanowią 17,42% z 37,27 % jakie stanowią dodatkowe składniki wynagrodzenia. Z powyższych danych wynika, że organ prowadzący w uchwale w sprawie wynagrodzeń nauczycieli decyduje faktycznie o ok. 20% wynagrodzenia, jakie otrzymują nauczyciele.

W roku szkolnym 2013-2014 egzamin na stopień nauczyciela mianowanego zdało 9 nauczycieli a 1 nauczycieli uzyskał awans na stopień nauczyciela dyplomowanego.

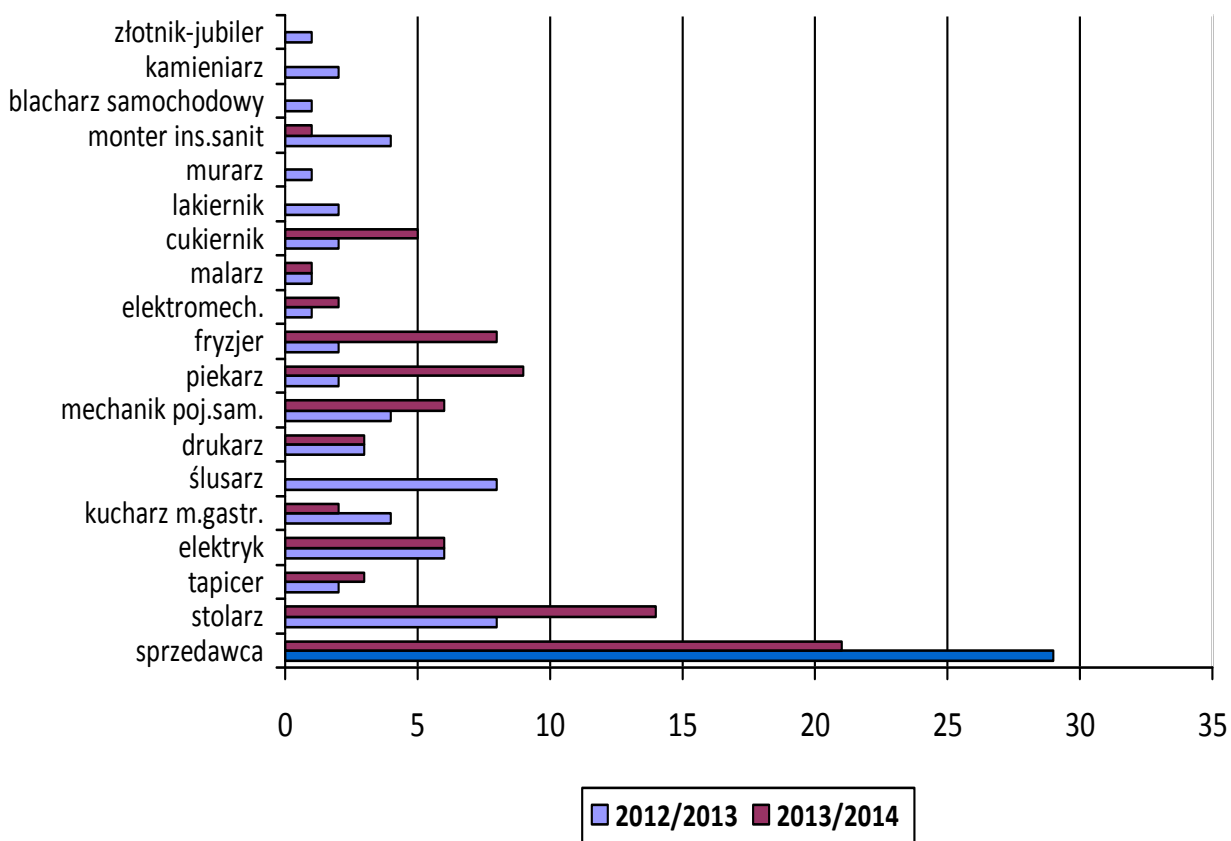
Nauczyciele objęci byli świadczeniami pomocy zdrowotnej, którą otrzymało 53 nauczycieli czynnych zawodowo, nauczycieli emerytów lub rencistów. Średni jednorazowy zasiłek zdrowotny wyniósł ok.300 zł. Ze świadczenia emerytalnego skorzystało 3 nauczycieli a jeden odszedł na świadczenie kompensacyjne.

8. Pozostałe zadania oświatowe

8.1 Refundacja kosztów kształcenia młodocianych pracowników

Zwrot kosztów kształcenia młodocianych pracowników otrzymało 33 pracodawców na kwotę 447 607,75 zł. W ramach dofinansowania kosztów kształcenia młodocianych pracowników 81 osób ukończyło naukę zawodu a dwóch młodocianych uzyskało tytuł wykwalifikowanego robotnika w ramach przyuczenia do zawodu (kucharz, mechanik operator pojazdów i maszyn rolniczych).

Wykres 14 Młodociani, którzy ukończyli naukę u pracodawcy wg. zawodów.



Dane na wykresie nr 14 obrazują, że najwięcej młodocianych pracowników ukończyło naukę w zawodzie sprzedawca. Tendencja taka utrzymuje się od kilku lat. Więcej niż w roku poprzednim zdobyło kwalifikacje w zawodach elektromechanik, fryzjer, piekarz, mechanik pojazdów samochodowych tapicer i stolarz. W kilku zawodach, w porównaniu z rokiem ubiegłym, nie wykształcono ani jednego pracownika np. w zawodzie jubiler, kamieniarz, blacharz, murarz, lakiernik, ślusarz. W niektórych zawodach rzemieślniczych nie wykształcił się ani jeden młodociany np. szewc.

8.2 Pomoc materialna dla uczniów

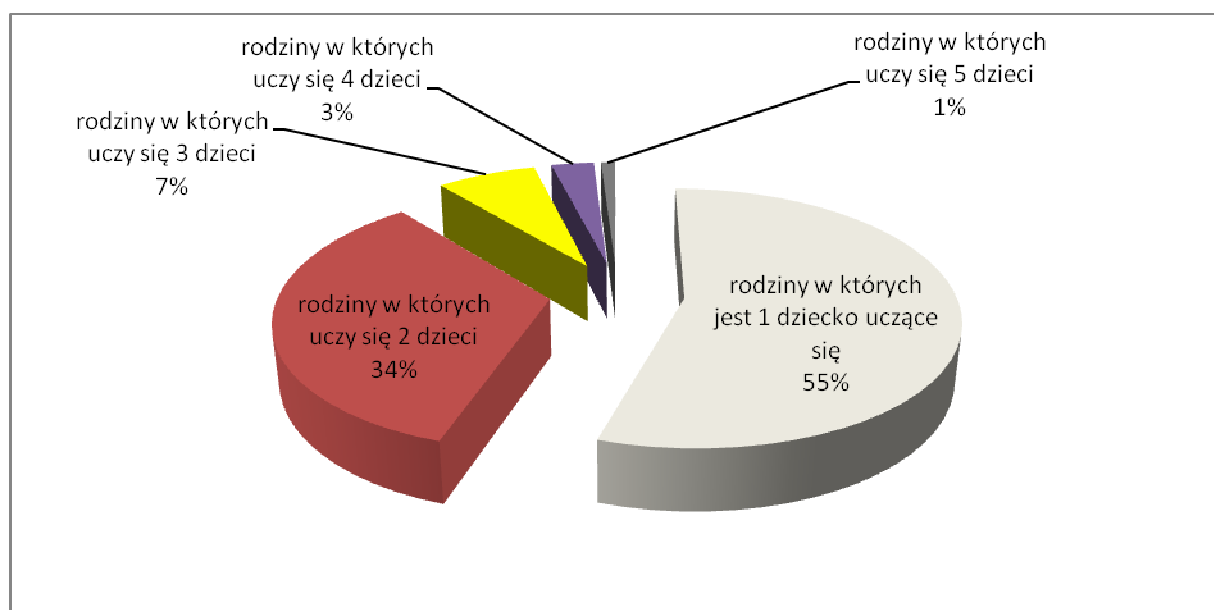
W roku szkolnym 2013-2014 uczniowie wychowujący się w rodzinach o niskim statusie materialnym byli objęci formami pomocy materialnej w postaci stypendiów socjalnych i zasiłków losowych. Zadania z zakresu przyznawania tych świadczeń realizuje Miejski Ośrodek Pomocy Społecznej. W okresie od września 2013 do czerwca 2014r. stypendium szkolne przyznano 438 uczniom.

Tabela 10 Zwiększenia podstawowej kwoty stypendium

Tytuł zwiększenia podstawy stypendium	Zwiększenia podstawowej kwoty stypendium z danego tytułu z ogółu stypendiów
bezrobocie	77,78%
wielodzietność	43,98%
rodzina niepełna	26,85%
niepełnosprawność, ciężka lub długotrwała choroba	18,06%

Pomoc w formie przyznania uczniom stypendium szkolnego uzyskało 268 rodzin.

Wykres nr 15 Procentowy wskaźnik liczby rodzin ze względu na ilość dzieci w rodzinie



Zasiłki szkolne

W okresie od września 2013 do czerwca 2014 r. zostało złożonych 22 wniosków o przyznanie zasiłku szkolnego. Wnioski rozpatrzono przyznając zasiłki szkolne w kwocie średnio po 414 zł.

Tabela 11 Uczniowie, którzy otrzymali stypendia i zasiłki

Wyszczególnienie	Liczba uczniów w roku szkolnym 2013/2014
Stypendium szkolne - uczniowie szkół podstawowych	224
Stypendium szkolne - uczniowie gimnazjów	113
Stypendium szkolne - uczniowie zasadniczych szkół zawodowych	35
Stypendium szkolne - uczniowie LO, LOU i LP	34
Stypendium szkolne - uczniowie T i TU	29
Stypendium szkolne - uczniowie szkół specjalnych przysposabiających do pracy	0
Stypendium szkolne - uczniowie szkół policealnych	3
Stypendium szkolne - słuchacze kolegiów	0
395 703 zł	438

Zasiłek szkolny - uczniowie szkół podstawowych	15
Zasiłek szkolny - uczniowie gimnazjów	3
Zasiłek szkolny - uczniowie szkół ponadgimnazjalnych bez policealnych	4
Zasiłek szkolny - uczniowie szkół policealnych	0
Zasiłek szkolny - słuchacze kolegiów	0
9 100 zł	22

Uczniowie z rodzin znajdujących się w trudnej sytuacji materialnej objęci zostali także rządowym programem zwrotu kosztów zakupu podręczników szkolnych „Wyprawka szkolna”. Ze zwrotu skorzystali wszyscy rodzice, którzy złożyli stosowne wnioski i spełniali kryteria dochodowe.

Zwrotem kosztów zakupu podręczników szkolnych objętych było 214 dzieci ze szkół podstawowych i 90 uczniów ze szkół ponadgimnazjalnych. Zwrot kosztów zakupu podręczników otrzymało 61 dzieci z klas pierwszych szkół podstawowych, 53 dzieci z klas drugich i 38 z klas trzecich i 62 z klas piątych szkół podstawowych. Ponadto dofinansowaniem objęto 119 uczniów z orzeczeniami do kształcenia specjalnego. Koszt refundacji zakupu podręczników wyniósł 112 518,48 zł.

8.3 Dowóz uczniów niepełnosprawnych do szkół

Artykuł 17 ust. 3a ustawy o systemie oświaty nakłada na gminę obowiązek bezpłatnego transportu i opieki w czasie przewozu do najbliższej szkoły podstawowej i gimnazjum a uczniom niepełnosprawnym

ruchowo, upośledzonym umysłowo w stopniu umiarkowanym lub znacznym do najbliższej szkoły ponadpodstawowej. W roku szkolnym 2013-2014 dowóz zorganizowano dla 5 uczniów uczących się w Zespole Szkół Specjalnych przy ul. Kochanowskiego oraz jedno dziecko do Szkoły Podstawowej nr 4. Ponadto jedno dziecko niepełnosprawne było dowożone do Bydgoszczy. Rodzice otrzymywali zwrot kosztów paliwa za dowóz dziecka do szkoły na podstawie zawartej umowy.

CZĘŚĆ 3

1. Wyniki sprawdzianu w szóstej klasie szkoły podstawowej

Sprawdzian dla uczniów szkół podstawowych jest powszechny i obowiązkowy, co oznacza, że muszą do niego przystąpić wszyscy uczniowie.

Przystąpienie do sprawdzianu jest jednym z warunków ukończenia szkoły podstawowej. Wynik sprawdzianu nie ma jednak wpływu na ukończenie szkoły podstawowej. Pierwszy ogólnopolski sprawdzian dla uczniów kończących szkołę podstawową przeprowadzony został 10 kwietnia 2002 roku. Do sprawdzianu nie przystępują uczniowie z upośledzeniem umysłowym w stopniu umiarkowanym i znacznym. Na sprawdzianie badany i oceniany jest poziom osiągnięć uczniów w pięciu obszarach umiejętności: czytania, pisania, rozumowania, korzystania z informacji i wykorzystywania wiedzy w praktyce. Termin sprawdzianu ustala Centralna Komisja Egzaminacyjna. We wszystkich szkołach w całej Polsce odbywa się on w tym samym dniu i o tej samej godzinie. Dla uczniów, którzy z przyczyn losowych lub zdrowotnych nie mogli przystąpić do sprawdzianu w ustalonym terminie w kwietniu, Dyrektor Centralnej Komisji Egzaminacyjnej wyznacza dodatkowy termin. Sprawdzian organizują i przeprowadzają okręgowe komisje egzaminacyjne w macierzystej szkole ucznia. Sprawdzian trwa 60 minut, a dla uczniów z dysfunkcjami czas trwania sprawdzianu może być przedłużony nie więcej niż 30 minut.

Sprawdzian na zakończenie szkoły podstawowej jest diagnozą, w jakim stopniu uczeń opanował wiedzę i umiejętności pozwalające na rozumienie otaczającej go rzeczywistości oraz czy jest przygotowany do edukacji w gimnazjum. Diagnoza ta dostarcza istotnych informacji uczniowi i jego rodzicom, szkole podstawowej, której uczeń staje się absolwentem oraz gimnazjum, czyli szkoły, będącej kolejnym etapem edukacyjnym, która będzie odpowiadała za jego dalszą edukację.

Do sprawdzianu, który odbył się 1 kwietnia 2014 r. przystąpiło 321 uczniów szkół podstawowych, którzy pisali zestaw standardowy i pięcioro uczniów, którzy pisali zestawy dla uczniów z deficytami rozwojowymi. Standardowy zestaw zadań, który pisali uczniowie szkół podstawowych, składał się z 20 zadań o charakterze zamkniętym i 6 zadań otwartych, które wymagały od ucznia większej samodzielności. Za poprawne wykonanie wszystkich zadań uczeń mógł otrzymać maksymalnie 40 punktów (po 20 pkt za zadania otwarte i zamknięte). Celem sprawdzianu było sprawdzenie umiejętności uczniów w zakresie pięciu obszarów standardów wymagań, za które uczeń otrzymywał punkty. Było to czytanie, za które uczeń mógł otrzymać 10 pkt, pisanie na maksymalną liczbę 10 pkt, rozumowanie, za które uczeń otrzymywał maksymalnie 8 pkt. Za korzystanie z informacji można było uzyskać 4 pkt a za umiejętność wykorzystanie wiedzy w praktyce 8 pkt.

Tabela 12 Średnie wyniki szkół podstawowych – zestaw egzaminacyjny podstawowy

Szkoła	Liczebność	Wynik			Łatwość
		minimalny	maksymalny	średni	
Szkoła Podstawowa nr 1	97	4	40	23,65	0, 59 tj. 59%
Szkoła Podstawowa nr 2	96	7	40	25,74	0, 64 tj. 64%
Szkoła Podstawowa nr 4	58	11	40	25,43	0, 64 tj. 64%
Szkoła Podstawowa nr 7	70	9	39	26,66	0, 67 tj. 67%
	321	4	40	25,25	0, 63 tj. 63%

W tabeli nr 12 przedstawiono wyniki (tzw. surowe) szkół, które przynależą tylko do testu pisanego w kwietniu 2014 r. Nie są one natomiast podstawą do prostego porównywania wyników pomiędzy szkołami, z uwagi na różne uwarunkowania mające wpływ na poziom wyników w danej szkole. Z danych zawartych w tabeli nr 10 uzyskujemy informację o liczbie uczniów, którzy przystąpili do sprawdzianu oraz ile wynosił minimalny a ile maksymalny wynik punktowy w danej szkole. Średni minimalny wynik punktowy wyniósł 4, średni maksymalny wynik punktowy wyniósł 40 (wyniku 40 punktów nie zanotowano w Szkole Podstawowej nr 7 a mimo to szkoła osiągnęła najwyższy wynik w mieście i powiecie brodnickim).

Średni wynik uzyskany przez uczniów szkół podstawowych w Brodnicy wyniósł 25,25 pkt, podczas gdy średni wynik w powiecie wyniósł 24,63 pkt.

Tabela 13 Wyniki zdających w Brodnicy w obszarach standardów wymagań na tle wyników województwa kujawsko-pomorskiego.

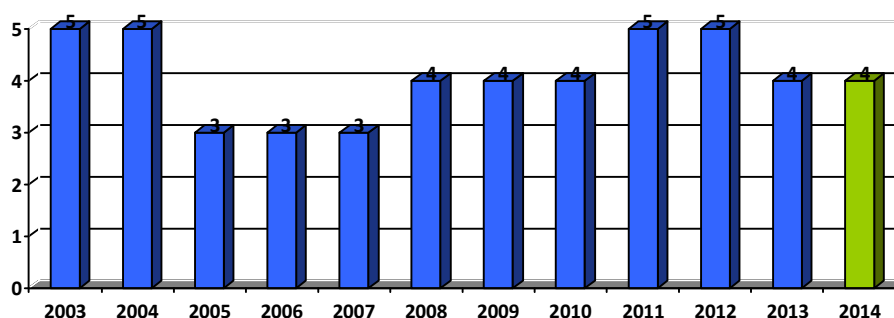
Kategoria standardu wymagań						
Wskaźnik opanowania umiejętności		I Czytanie Max 10 pkt.	II Pisanie Max 10 pkt.	III Rozumowanie Max 8 pkt.	IV Korzystanie z informacji Max 4 pkt.	V Wykorzystanie wiedzy w praktyce Max 8 pkt.
Miasto Brodnica	Wynik średni w punktach	7,59	5,64	4,47	2,71	4,85
Województwo kuj-pomorskie	Wynik średni	7,64	5,57	4,35	2,65	4,81

Uczniowie brodnickich szkół podstawowych (tabela 13) jedynie w kategorii I czytanie uzyskali gorszy wynik od średniego w województwie. W pozostałych kategoriach wyniki były lepsze.

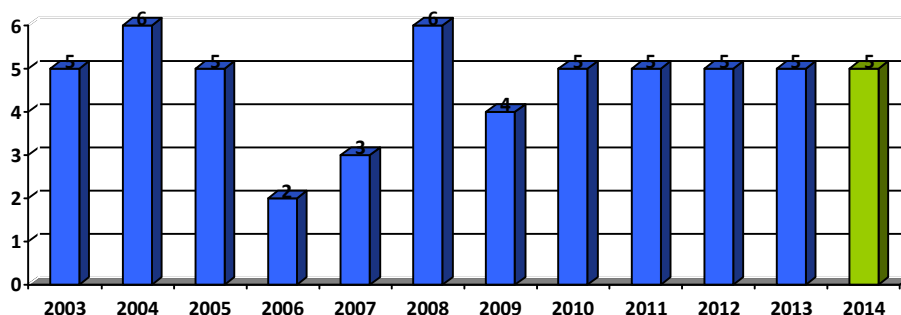
Do porównania wyników uzyskanych przez szkoły z wynikami uzyskanymi ze sprawdzianów przeprowadzonych w poszczególnych latach służy dziewięciostopniowa skala staninowa (skala znormalizowana). Można na jej podstawie określić, ile szkół uzyskało taki sam lub podobny wynik oraz obliczyć, ile szkół uzyskało wyniki wyższe, a ile niższe. Ponadto skala staninowa pozwala śledzić trendy osiągnięć uczniów (postęp). Przedziały punktowe tej skali w każdym roku wyznacza Centralna Komisja Egzaminacyjna.

Numer stanina	1	2	3	4	5	6	7	8	9
Nazwa stanina	najniższy	bardzo niski	niski	niżej średni	średni	wyżej średni	wysoki	bardzo wysoki	najwyższy
Przedział punktowy w 2014 r.	7-19,6	19,7-21,4	21,5-23,0	23,1-24,5	24,6-26,0	26,1-27,5	27,6-29,2	29,3-31,3	31,4-37,7

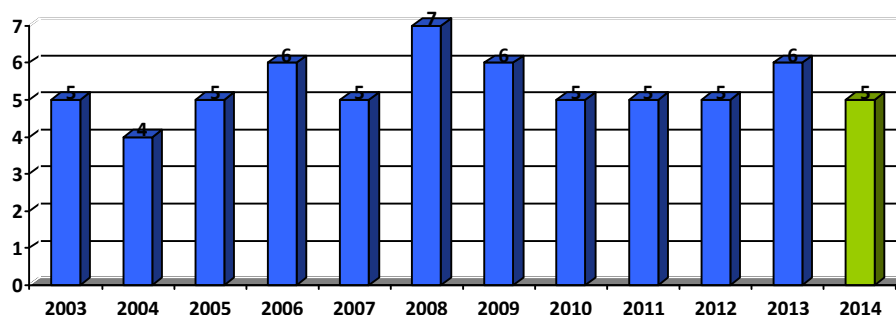
Wykres 16 Średnie wyniki Szkoły Podstawowej nr 1 w skali staninowej w latach 2003-2014



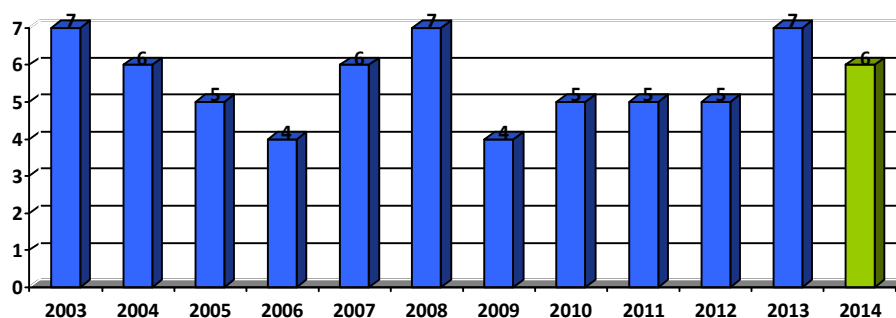
Wykres 17 Średnie wyniki Szkoły Podstawowej nr 2 w skali staninowej w latach 2003-2014



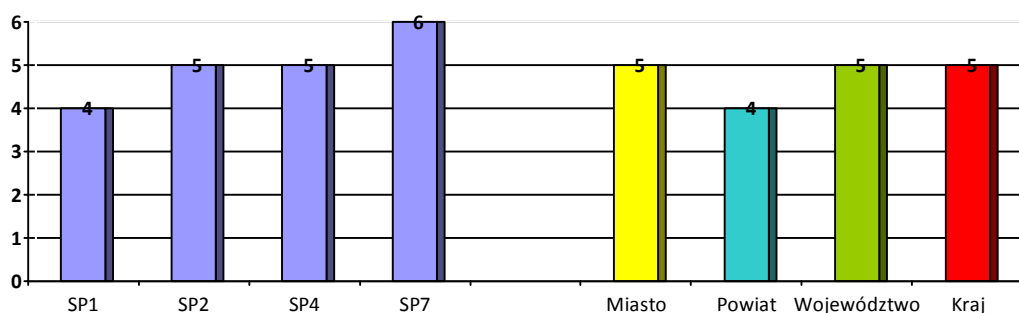
Wykres 18 Średnie wyniki Szkoły Podstawowej nr 4 w skali staninowej w latach 2003-2014



Wykres 19 Średnie wyniki Szkoły Podstawowej nr 7 w skali staninowej w latach 2003-2014



Wykres 20 Średnie wyniki szkół podstawowych w roku szkolnym 2013-2014 (skala staninowa)



Wynik średni sprawdzianu szkół podstawowych w Brodnicy w skali staninowej w roku 2014 (wykres nr 20) mieści się w stanie 5 (poziom średni). Jednak poszczególne szkoły osiągnęły różne poziomy od 4 do 6 i mieściły się w strefie wyników średnich.

Uczniowie, którzy pisali arkusz A7 – dla uczniów niesłyszących i słabosłyszących uzyskali średni wynik na poziomie 32 pkt a piszący arkusz A8 - dla upośledzonych w stopniu lekkim uzyskali 27,67 punktów. Standardy wymagań sprawdzianu dla uczniów dysfunkcyjnych klas szóstych obejmowały pięć obszarów:

czytanie, pisanie, rozumowanie, korzystanie z informacji oraz wykorzystania wiedzy w praktyce. Uczniowie pisali sprawdzian w czasie wydłużonym o 30 minut.

2 Wyniki egzaminu gimnazjalnego

Do egzaminu gimnazjalnego przystępują uczniowie klasy trzeciej. Egzamin składał się z trzech części:

- 1) część pierwsza humanistyczna – arkusze z zadaniami z języka polskiego oraz historii i wiedzy o społeczeństwie,
- 2) część druga matematyczno-przyrodnicza – arkusz z zadaniami z zakresu przedmiotów przyrodniczych (biologia, fizyka, chemia, geografia) oraz arkusz z zadaniami z matematyki
- 3) część trzecia to egzamin z języka obcego nowożytnego na poziomie podstawowym i rozszerzonym.

Egzamin jest obowiązkowy, co oznacza, że musi przystąpić do niego każdy uczeń kończący szkołę. Przystąpienie do egzaminu jest jednym z warunków ukończenia szkoły.

Wyniku egzaminu gimnazjalnego nie odnotowuje się na świadectwie szkolnym. Każdy gimnazjalista otrzymuje z okręgowej komisji egzaminacyjnej zaświadczenie o uzyskanych przez siebie wynikach. Uczeń lub jego rodzice odbierają to zaświadczenie w szkole.

Tabela 14 Wyniki egzaminu gimnazjalnego Część humanistyczna

	Język polski w %	Historia, wiedza o społeczeństwie w %
Gimnazjum nr 1 145 uczniów	65,6	60,9
Gimnazjum nr 2 163 uczniów	68,5	61,9
Średnia Miasto Brodnica 308 uczniów	67,2	61,4
Województwo kujawsko- pomorskie	69	58

Dane z tabeli nr 14 pokazują, że w części humanistycznej egzaminu gimnazjalnego z języka polskiego oraz historii i wiedzy lepiej wypadli uczniowie Gimnazjum nr 2. Natomiast z historii i wiedzy o społeczeństwie lepiej wypadli uczniowie z gimnazjów z Brodnicy od średniej uzyskanej od uczniów w województwie kujawsko-pomorskim.

Zestaw standardowy z języka polskiego zawierał 22 zadania, wśród których było 20 zadań zamkniętych i 2 zadania otwarte wymagające od ucznia samodzielnego formułowania odpowiedzi. Zestaw standardowy z historii i wiedzy o społeczeństwie zawierał 24 zadania zamknięte, w tym 20 zadań z historii i 4 zadania z wiedzy o społeczeństwie.

Uczniowie gimnazjów zdawali egzamin gimnazjalny – część humanistyczną 23 kwietnia 2014 r., z języka polskiego (90 min.) i z historii i wiedzy o społeczeństwie (60 min). Część matematyczno-

przyrodnicza odbyła się 24 kwietnia 2013 r. z matematyki (90 min) i test z przedmiotów przyrodniczych (60 min). Egzamin z języka obcego odbył się 25 kwietnia 2013 r. i trwał 60 min – część podstawowa i 60 min część rozszerzona.

Zestaw standardowy z matematyki zawierał 23 zadania, wśród których było 20 zadań zamkniętych i 3 zadania otwarte wymagające od ucznia samodzielnego formułowania odpowiedzi.

Zestaw standardowy z przedmiotów przyrodniczych zawierał 24 zadania zamknięte i składał się z czterech części przyrodniczych: biologii, chemii, fizyki i geografii.

Tabela 15 Wyniki egzaminu gimnazjalnego Część matematyczno-przyrodnicza

	Matematyka w %	Przedmioty przyrodnicze w %
Gimnazjum nr 1 145 uczniów	47,2	49,2
Gimnazjum nr 2 163 uczniów	51,6	54,6
Średnia Miasto Brodnica 308 uczniów	49,6	52,1
Województwo kujawsko-pomorskie	43	46

Część matematyczno-przyrodnicza egzaminu gimnazjalnego, jak wykazano w tabeli nr 15, lepiej wypadła w Gimnazjum nr 2, które były wyższe podobnie jak w roku ubiegłym, od wyniku osiągniętego przez uczniów województwa.

Zestaw standardowy z języka obcego na poziomie podstawowym zawierał 40 zadań zamkniętych a na ich rozwiązanie przeznaczono 60 minut.

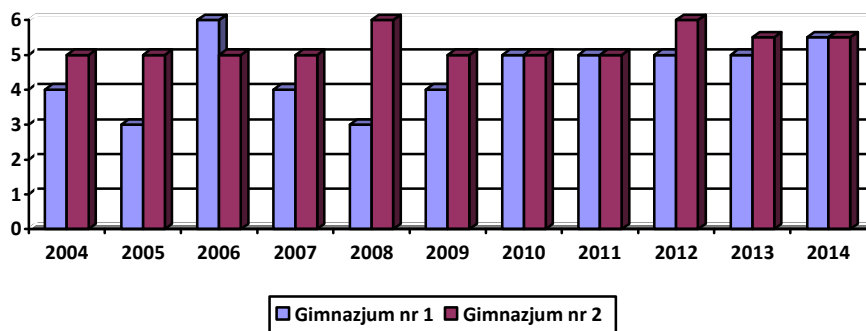
Zestaw standardowy na poziomie rozszerzonym zawierał 20 zadań zamkniętych oraz 10 zadań otwartych z luką, a na ich rozwiązanie przeznaczono 60 minut.

Tabela 16 Wyniki egzaminu gimnazjalnego – języki obce nowożytnie

	Język angielski w %		Język niemiecki w %	
	podstawowy	rozszerzony	podstawowy	rozszerzony
Gimnazjum nr 1	67,4	44,9	44,5	-
Gimnazjum nr 2	68,2	50,3	54,5	48,6
Średnia Miasto Brodnica	67,8	48,0	47,2	48,6
Województwo kujawsko-pomorskie	63	33	48	28

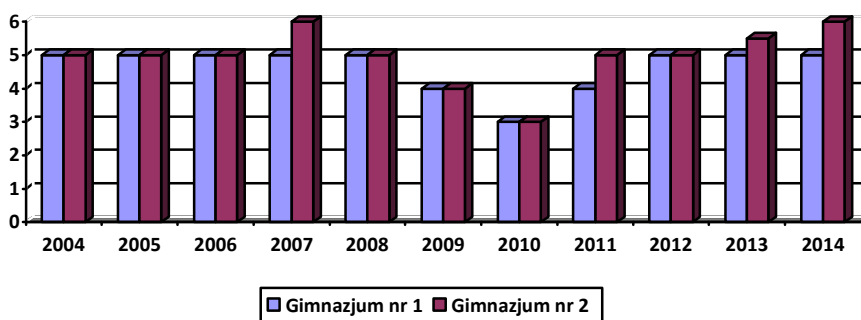
Egzamin gimnazjalny z języka angielskiego na poziomie podstawowym i rozszerzonym (tabela 16) lepiej zdali uczniowie Gimnazjum nr 2 oraz z języka niemieckiego na poziomie podstawowym. Wyniki osiągnięte z języka angielskiego na poziomie rozszerzonym były wyższe od średnich wyników w województwie.

Wykres 21 Wyniki gimnazjów w skali staninowej w latach 2004-2014 – część humanistyczna



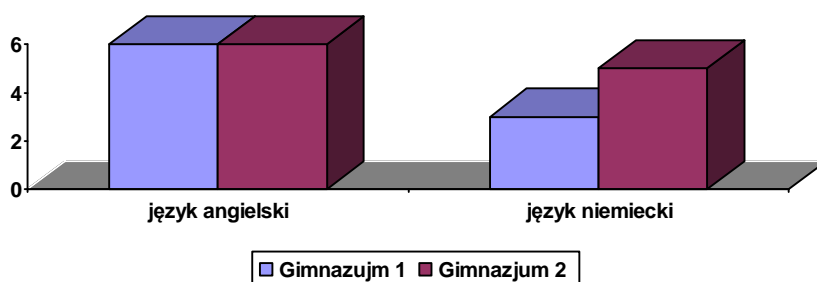
Wykres nr 21 obrazuje średnie wyniki egzaminu gimnazjalnego w części humanistycznej w skali staninowej w okresie 2004-2014.

Wykres 22 Wyniki gimnazjów w skali staninowej w latach 2004-2014 – część matematyczno-przyrodnicza



Wykres nr 22 obrazuje wyniki, jakie w skali staninowej (znormalizowanej) osiągnęli uczniowie gimnazjów w roku 2014 w części matematyczno-przyrodniczej egzaminu gimnazjalnego.

Wykres 23 Wyniki egzaminu gimnazjalnego z języków nowożytnych w skali staninowej w roku 2014



Na wykresie nr 23 przedstawiono wyniki z egzaminu gimnazjalnego z języków nowożytnych w skali staninowej. Do egzaminu gimnazjalnego przystąpiło troje uczniów z upośledzeniem umysłowym w stopniu lekkim. Uzyskali oni w części humanistycznej 66,7% z języka polskiego a 78% z historii. Matematyka wypadła na 54,7% a przedmioty przyrodnicze na 57%.

Wyniki egzaminacyjne uczniów zależą od wielu czynników indywidualnych, środowiskowych i szkolnych.

Wyniki uzyskane w 2014 roku przez szkoły podstawowe i gimnazja są w zasadzie wyższe od średnich wyników uzyskanych przez uczniów z powiatu, województwa i kraju, jednak działania szkół polegają na szczegółowej ich analizie w celu poprawy obszarów, które wypadają słabiej.

3. Egzamin maturalny

Egzamin maturalny jest formą oceny poziomu wykształcenia ogólnego, sprawdza wiadomości i umiejętności, ustalone w standardach wymagań będących podstawą do przeprowadzania egzaminu maturalnego. Do egzaminu mogą przystąpić absolwenci szkół ponadgimnazjalnych. Egzamin maturalny nie jest obowiązkowy. Zdający, który zamierza przystąpić do tego egzaminu, składa pisemną deklarację dotyczącą wyboru zdawanych przedmiotów.

Egzamin maturalny składa się z części ustnej i pisemnej. Absolwent przystępujący do egzaminu maturalnego zdawał w 2014 r. obowiązkowo w części ustnej – język polski i język obcy nowożytny a w części pisemnej – język polski i matematykę na poziomie podstawowym, język obcy, ten sam co w części ustnej. Ponadto uczeń zdawał egzamin z przedmiotów dodatkowo wybranych (nie więcej niż sześciu). W części ustnej obowiązywał egzamin z języka nowożytnego - jeśli był ten sam, który zadeklarował jako przedmiot obowiązkowy na poziomie rozszerzonym lub inny niż zadeklarowany na poziomie podstawowym lub rozszerzonym. W części pisemnej absolwent zdawał egzamin z języka polskiego i matematyki na poziomie rozszerzonym, z języka obcego, z biologii, chemii, fizyki i astronomii, geografii, historii, historii muzyki, historii sztuki, informatyki, języka łacińskiego i kultury antycznej, wiedzy o społeczeństwie, wiedzy o tańcu na poziomie podstawowym albo rozszerzonym.

W roku 2014 do egzaminu maturalnego przystąpiło 99 uczniów w III Liceum Ogólnokształcącym. Maturę zdało 88,9% osób.

Szczegółowe dane dotyczące wyników osiągniętych przez absolwentów liceum obrazują tabele nr 17-18.

Tabela 17 Część ustna egzaminu maturalnego w III Liceum Ogólnokształcącym w 2014 r.

Przedmiot	Zdawany jako obowiązkowy			Zdawany jako dodatkowy			
	poziom podstawowy			poziom podstawowy		Poziom rozszerzony	
	Liczba zdających	Wynik średni %	% osób, które zdały	Liczba zdających	Wynik średni	Liczba zdających	Wynik średni
Język angielski	86	62,9	100	0	0	0	0
Język niemiecki	13	75,1	100	0	0	0	0
Język polski	99	85,7	100	0	0	0	0

Tabela 18 Część pisemna egzaminu maturalnego w III Liceum Ogólnokształcącym w 2014 r.

Przedmiot	Zdawany jako obowiązkowy			Zdawany jako dodatkowy			
	poziom podstawowy			poziom podstawowy		poziom rozszerzony	
	Liczba zdających	Wynik średni %	% osób, które zdały	Liczba zdających	Wynik średni %	Liczba zdających	Wynik średni %
biologia	-	-	-	13	35,4	9	41,3
chemia	-	-	-			8	29,9
fizyka i astronomia	-	-	-	7	48,6	4	35,0
geografia	-	-	-	22	34,1	9	57,7
historia	-	-	-	5	57,4		
język angielski	86	68,8	97	2	74	25	57,8
język niemiecki	13	78,9	100	1	77	3	43,7
język polski	99	58,7	99			6	75,7
matematyka	99	56,8	90			22	50,8
wiedza o społeczeństwie				18	47,1	10	36,0

Analiza wyników sprawdzianów i egzaminów pozwala uzyskać informacje - jak jest w szkołach, dlaczego tak jest oraz podpowiadają, co należy zrobić, aby było lepiej. Szczegółową analizę osiągniętych wyników na sprawdzianach i egzaminach przeprowadzają nauczyciele. Analiza wyników służy także do wypracowania form wspomagania pracy szkół w celu poprawy ich efektywności.

PODSUMOWANIE

Burmistrz jako organ wykonawczy jednostki samorządu terytorialnego przedstawia organowi stanowiącemu jednostki samorządu terytorialnego informację o stanie realizacji zadań oświatowych na swoim terenie za poprzedni rok szkolny, w tym informacje o wynikach sprawdzianów i egzaminów.

Zakres przygotowanych informacji nie wyczerpuje wszystkich zadań oświatowych, niektóre z nich traktuje w sposób ogólny. Koszty utrzymania oświaty podlegają natomiast analizie w części opisowej do sprawozdania z wykonania budżetu, nie zostały więc zawarte w opracowaniu. Zebrane informacje dają natomiast obraz stanu oświaty w Brodnicy w zakresie organizacji, kadry pedagogicznej, wyposażenia a przede wszystkim informacje o wynikach osiągniętych przez uczniów na sprawdzianach i egzaminach.

Informację o realizacji zadań oświatowych w roku szkolnym 2013-2014 trzeba uzupełnić o dane związane z realizacją programów realizowanych przez szkoły, w tym m.in. Szkoła Podstawowa nr 2 im. Polskich Olimpijczyków, Szkoła Podstawowa nr 7 i Gimnazjum nr 2 realizowały Program „Uczenie się przez całe życie” Comenius (wartość 20 000 euro każda szkoła). Szkoły uczestniczyły ale i organizowały liczne konkursy dla uczniów o zasięgu pozaszkolnym, w których uczniowie zajmowali wysokie lokaty.

Szkoły zostały także doposażone w dodatkowe komputery z ramach realizowanego przez Miasto Brodnicę projektu współfinansowanego ze środków Europejskiego Funduszu Rozwoju Regionalnego w ramach Programu Operacyjnego Innowacyjna Gospodarka pn. „Likwidacja barier wykluczenia cyfrowego na obszarze Miasta Brodnicy.”

Opracowanie:

Kierownik Biura Oświaty w Brodnicy Anna Kupczyk