

	<p>Informacja o stanie realizacji zadań oświatowych</p> <p>w roku szkolnym 2012-2013</p>
2013-10-31	<p>Gmina Miasta Brodnica</p>
	<p><u>Podstawa prawna:</u> art. 5a ust. 4 ustawy z dnia 7 września 1991 r. o systemie oświaty (Dz. U. z 2004 r. Nr 256, poz. 2572, z późn. zm.)</p>

INFORMACJA O STANIE REALIZACJI ZADAŃ OŚWIATOWYCH

ROK SZKOLNY 2012-2013

S P I S T R E Ś C I

CZĘŚĆ 1

1. Wstęp
2. Ogólna charakterystyka Gminy Miasta Brodnica, ze szczególnym uwzględnieniem oświaty

CZĘŚĆ 2

1. Podstawowe uregulowania prawne organu prowadzącego dotyczące oświaty w roku szkolnym 2012/2013
2. Sieć szkół i przedszkoli
3. Demografia
4. Organizacja przedszkoli w roku szkolnym 2012/2013
5. Organizacja szkół podstawowych, gimnazjów i szkoły ponadgimnazjalnej w roku szkolnym 2012/2013
6. Warunki nauczania w przedszkolach i szkołach
7. Kadra pedagogiczna i system dokształcania nauczycieli
8. Pozostałe zadania oświatowe
 - 8.1. Refundacja kosztów kształcenia młodocianych pracowników
 - 8.2. Pomoc materialna

CZĘŚĆ 3

1. Wyniki sprawdzianu w szóstej klasie szkoły podstawowej
2. Wyniki egzaminu gimnazjalnego
3. Egzamin maturalny

PODSUMOWANIE

CZĘŚĆ I

1. Wstęp

„Informacja o stanie realizacji zadań oświatowych” obejmuje podstawowe dane opisujące stopień realizacji obowiązków Gminy Miasta Brodnicy w obszarze oświaty w roku szkolnym 2012-2013.

Zadania oświatowe jednostek samorządu terytorialnego zostały zdefiniowane w kilku ustawach. Dotyczą one zarówno spraw związanych z prowadzeniem przedszkoli, szkół i placówek oświatowych czy finansowania oświaty, jak i zadań w zakresie kształcenia, wychowania i opieki, w tym także profilaktyki społecznej.

Zadania te zostały określone przede wszystkim w:

1. ustawie z dnia 8 marca 1990 r. o samorządzie gminnym (Dz. U. z 2001, Nr 142, poz. 1591, z późn. zm.);
2. ustawie z dnia 7 września 1991 r. o systemie oświaty (Dz. U. z 2004 r. Nr 256, poz. 2572, z późn. zm.);
3. ustawie z dnia 26 stycznia 1982 r. Karta Nauczyciela (Dz. U. z 2006 r. Nr 96, poz. 674, z późn. zm.);

oraz aktach wykonawczych do w/w ustaw.

Do zadań organu prowadzącego należy w szczególności:

- 1) zapewnienie warunków działania szkół i przedszkoli, w tym bezpiecznych i higienicznych warunków nauki, wychowania i opieki;
- 2) wykonywanie remontów obiektów szkolnych oraz zadań inwestycyjnych w tym zakresie;
- 3) zapewnienie obsługi administracyjnej, finansowej i organizacyjnej szkół i przedszkoli;
- 4) wyposażenie szkół i przedszkoli w pomoce dydaktyczne i sprzęt niezbędny do pełnej realizacji programów nauczania, programów wychowawczych, przeprowadzania sprawdzianów i egzaminów oraz wykonywania innych zadań statutowych.

Zadaniem organu prowadzącego oświatę jest także sprawowanie nadzoru nad działalnością szkół i przedszkoli w zakresie spraw finansowych i administracyjnych.

W gestii organu prowadzącego oświatę leży m.in. określanie wysokości stawek dodatków do wynagrodzenia zasadniczego nauczycieli, określanie szczegółowych warunków przyznawania tych dodatków, ustalenie warunków i sposobu obliczania i wypłacania wynagrodzenia za godziny ponadwymiarowe i godziny doraźnych zastępstw oraz ustalanie zasad przyznawania nauczycielom nagród. Organ prowadzący powierza także stanowiska dyrektorom szkół i przedszkoli, opiniuje kandydatów na stanowiska wicedyrektorów oraz przy współudziale organu nadzoru pedagogicznego ocenia pracę dyrektorów.

Organ prowadzący szkołę obowiązany jest także zapewnić szkole podstawowe warunki do realizacji przez nauczyciela zadań dydaktycznych, wychowawczych i opiekuńczych, w tym wyposażenie jego stanowiska pracy umożliwiające realizację dydaktyczno-wychowawczego programu nauczania.

Poza zadaniami związanymi z prowadzeniem szkół i przedszkoli, ustawa o systemie oświaty nakłada na organy prowadzące na poziomie gminy szereg innych zadań, m.in. refundację kosztów kształcenia

młodocianych pracowników, dowóz uczniów niepełnosprawnych do szkół, zapewnienie uczniom pomocy materialnej, finansowanie dokształcania nauczycieli, przyznawanie świadczeń zdrowotnych nauczycielom i świadczeń socjalnych nauczycielom emerytom i rencistom.

2. Ogólna charakterystyka Gminy Miasta Brodnica, ze szczególnym uwzględnieniem oświaty

Charakterystykę miasta Brodnica w obszarze najważniejszych danych związanych z oświatą obrazuje poniższa tabela.

Tabela 1 Metryczka Gminy Miasta Brodnica

Dane ogólne dotyczące Gminy Miasta Brodnica	Dane z roku 2012	Dane z roku 2013 plan
Liczba ludności	28 300	28 207
Budżet miasta - dochody	81 522 611,62	87 003 782,00
Budżet w przeliczeniu na jednego mieszkańca	2 880,66	3 084. 47
Dochody własne gminy bez subwencji oświatowej ogółem	63 464 005,62	68 487 263,00
- w przeliczeniu na jednego mieszkańca	2 242,54	2 427,92
Otrzymana subwencja oświatowa	18 058 606,00	18 516 519,00
Subwencja oświatowa w przeliczeniu na jednego ucznia	5 760,32	5 790,03
Wydatki na oświatę i wychowanie w działach 801 i 854	32 100 669,36	34 518 978,00
Liczba wychowanków przedszkoli i uczniów szkół prowadzonych przez Miasto Brodnicę	przedszkola 781 szkoły 3 135	przedszkola 788 szkoły 3 198
Liczba wychowanków przedszkoli i szkół dotowanych przez Miasto Brodnicę	przedszkola 338 szkoły 6	przedszkola 414 szkoły 6
Statystyczna liczba uczniów wg. metryczki subwencji oświatowej	3 346	3 258

Dane zawarte w tabeli nr 1, w części dotyczącej budżetu trudno porównywać gdyż dotyczą budżetu wykonanego za 2012 r. i jedynie planowanego na 2013 r. Pozostałe dane informują o liczbie uczniów i wychowanków przedszkoli oraz wysokości subwencji oświatowej. Subwencja oświatowa nie obejmuje dzieci w przedszkolach i oddziałach rocznego obowiązkowego przygotowania przedszkolnego zorganizowanych w szkołach, z wyjątkiem dzieci posiadających orzeczenie do kształcenia specjalnego, w tym przebywające w oddziale przedszkolnym specjalnym.

CZĘŚĆ 2

1. Podstawowe uregulowania prawne organu prowadzącego dotyczące oświaty podjęte w roku szkolnym 2012/2013

W roku szkolnym 2012/2013 Rada Miejska w Brodnicy uregulowała w trybie uchwał następujące sprawy dotyczące oświaty:

- 1) Uchwała Nr XXIII/203/2012 z dnia 27 września 2012 r. w sprawie sieci publicznych przedszkoli prowadzonych przez Gminę Miasta Brodnica
- 2) Uchwała Nr XXVIII/240/2013 z dnia 14 marca 2013 r. w sprawie pomocy zdrowotnej dla nauczycieli, rodzaju świadczeń przyznawanych w ramach tej pomocy oraz warunków i sposobu ich przyznawania.

Zarządzenia Burmistrza dotyczyły następujących spraw oświatowych:

- 1) udzielenia pełnomocnictwa dla dyrektorów zespołów szkolno-przedszkolnych do czynności zwykłego zarządu w zakresie prowadzenia działalności statutowej zespołu i bieżącego jego funkcjonowania;
- 2) powołanie komisji egzaminacyjnych dla nauczycieli ubiegających się o awans zawodowy na stopień nauczyciela mianowanego (październik 2012, lipiec 2013);
- 3) składania wniosku o udzielenie pomocy finansowej uczniom na zakup podręczników i materiałów dydaktycznych;
- 4) dofinansowania opłat za kształcenie pobierane przez szkoły wyższe i zakłady kształcenia nauczycieli od nauczycieli zatrudnionych w szkołach, dla których organem prowadzącym jest Gmina Miasta Brodnica

2. Sieć szkół i przedszkoli

Sieć przedszkoli, szkół podstawowych i gimnazjów oraz prowadzenie III Liceum Ogólnokształcącego w Brodnicy określiła Rada Miejska w Brodnicy w następujących uchwałach:

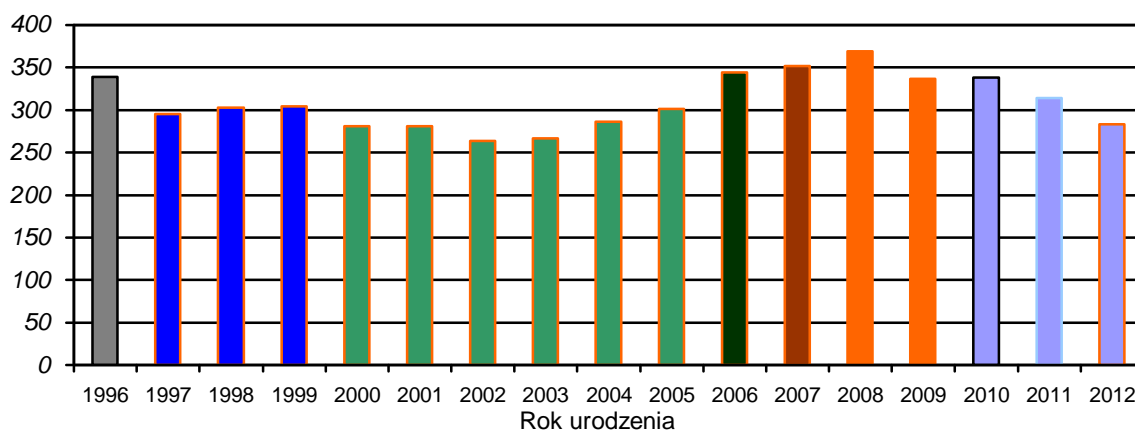
1. Uchwała Nr XXIII/203/2012 Rady Miejskiej w Brodnicy z dnia 27 września 2012 r. w sprawie sieci publicznych przedszkoli prowadzonych przez Gminę Miasta Brodnica.
2. Uchwała Nr VI/65/99 Rady Miejskiej w Brodnicy z dnia 15 marca 1999 r. w sprawie ustalenia planu sieci publicznych szkół podstawowych prowadzonych przez Gminę Miasta Brodnica,
3. Uchwała Nr VI/66/99 Rady Miejskiej w Brodnicy z dnia 15 marca 1999 r. w sprawie ustalenia planu sieci publicznych gimnazjów prowadzonych przez Gminę Miasta Brodnica,
4. Uchwała Nr XII/149/95 Rady Miejskiej w Brodnicy z dnia 21 października 1995 r. w sprawie przejęcia prowadzenia III Liceum Ogólnokształcącego w Brodnicy.

Treść uchwał dotyczących sieci szkół w roku szkolnym 2012-2013 nie uległa zmianie.

3. Demografia

Podstawowym wskaźnikiem decydującym o potrzebach oświaty na każdym stopniu realizacji zadań oświatowych, jeżeli chodzi o bazę, wyposażenie jak i zatrudnienie jest zawsze obecna i przewidywana liczba dzieci, które znajdują się lub wejdą w system szkolny.

Wykres 1 Liczba dzieci zamieszkałych w Brodnicy według roczników



Wyjaśnienia:

Gimnazjum – roczniki 1997-1999

Szkoła podstawowa – roczniki 2000-2005

Obowiązkowe roczne przygotowanie przedszkolne 6 i 5 lat – 2006,2007

Przedszkole – roczniki 2006-2009

Dzieci przed wejściem do systemu oświaty – roczniki 2010-2012

Wykres nr 1 obrazuje zmiany w liczbie dzieci zamieszkałych w Brodnicy na przestrzeni lat 1996-2012 – lat związanych z okresem edukacji przedszkolnej i szkolnej. Dane wskazują, że liczba dzieci w rocznikach od 1997 do 2005 utrzymuje się na podobnym poziomie od 330 do 350 w roczniku i nie ulega gwałtownym zmianom. Z analizy danych zawartych na wykresie nr 1 wynika także, że od roku 2012 do szkoły podstawowej uczęszcza więcej uczniów. Natomiast mniej liczne roczniki zaczęły wkraczać do gimnazjum. Dzieci z roczników 2006 i 2007 objęte były rocznym obowiązkowym przygotowaniem przedszkolnym.

4. Organizacja przedszkoli w roku szkolnym 2012/2013

W roku szkolnym 2012-2013 w Brodnicy funkcjonowały trzy przedszkola publiczne (nr 6, 8 i im. Marii Konopnickiej) oraz cztery przedszkola niepubliczne, w tym trzy prowadzone przez osoby fizyczne oraz jedno prowadzone przez stowarzyszenie. W Brodnicy działały także wpisane do ewidencji placówek niepublicznych dwa punkty przedszkolne prowadzone przez osoby fizyczne. Wychowaniem przedszkolnym w przedszkolach i punktach przedszkolnych objętych było ogółem 1202 dzieci, w tym 414 dzieci w przedszkolach niepublicznych (36,7%).

Tabela 2 Dzieci w przedszkolach i oddziałach przedszkolnych Brodnica – marzec 2013 r.

Przedszkole	Liczba dzieci ogółem w wychowaniu przedszkolnym
Zespół Szkolno-Przedszkolny nr 1 - Przedszkole nr 6	182
Zespół Szkolno-Przedszkolny nr 2 - Przedszkole nr 8	201
Zespół Szkolno-Przedszkolny nr 3 - Przedszkole im. Marii Konopnickiej	405
Razem publiczne	788
Przedszkole Niepubliczne ul. Kamionka 16	166
Przedszkole Niepubliczne ul. Jagiellońska 8	149
Przedszkole Niepubliczne „Chatka Puchatka”	17
Przedszkole Niepubliczne „Baśniowa Kraina”	23
Punkt Przedszkolny „Wesołe Skrzaty”	19
Punkt Przedszkolny „ Misiaki”	40
Razem niepubliczne	414
Ogółem	1202

Dane w tabeli nr 2 informują o liczbie dzieci objętych opieką przedszkolną w różnych formach prawnych, według stanu na 31 marca 2013. Z ogólnej liczby dzieci objętych wychowaniem przedszkolnym, w przedszkolach przebywało 828 dzieci (68,89%). W przedszkolach i punktach niepublicznych przebywało 70 dzieci z terenu innych gmin, w tym 39 z Gminy Brodnica. W przedszkolach publicznych 25 dzieci było mieszkańcami Gminy Brodnica. Koszty pobytu dzieci w przedszkolach pokrywała Gmina Brodnica na podstawie zawartego porozumienia.

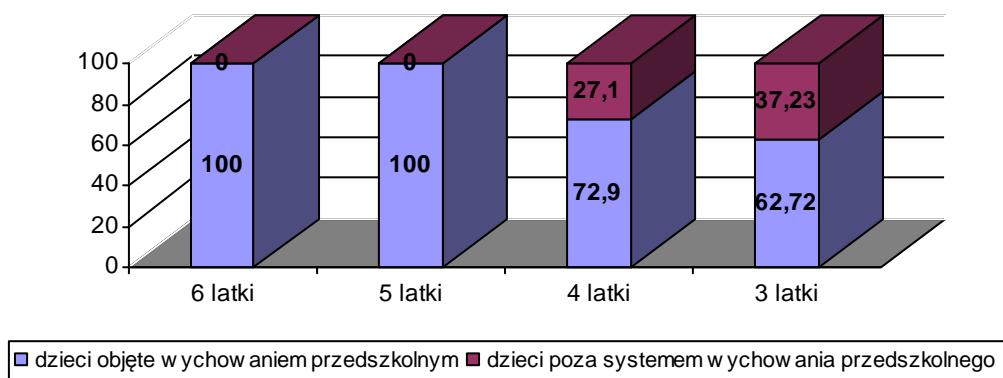
Tabela 3 Dzieci w przedszkolach w roku szkolnym 2012-2013 wg. roku urodzenia

Rocznik	PN Kamionka	PN Jagiellońska	Przedszkole nr 6	Przedszkole nr 8	Przedszkole im. M. Konopnickiej	Przedszkole Niepubliczne Chatka Puchatka	Przedszkole Niepubliczne Baśniowa Kraina	Niepubliczny Punkt Przedszkolny Wesołe Skrzaty	Niepubliczny Punkt Przedszkolny MISIAKI	Ogółe Σ
2010	0	0	0	3	13	9	6	8	7	46
2009	31	34	19	25	62	7	12	7	15	212
2008	60	47	33	23	84	0	5	4	13	269
2007	40	47	76	83	134	1	0	0	5	386
2006	35	22	54	67	124	0	0	0	0	302
Razem	166	150	182	201	417*	17	23	19	40	1215

- z oddziałem przedszkolnym specjalnym (12 dzieci)

Na ogólną liczbę dzieci urodzonych w latach 2009-2006 kwalifikujących się do przedszkoli (1402 dzieci), różnymi formami wychowania przedszkolnego objętych było 85,73%.

Wykres 2 Stopień skolaryzacji dzieci w wieku przedszkolnym (rok ur. 2006-2009) w Brodnicy



Najwyższy poziom skolaryzacji dotyczył dzieci w wieku 6 i 5 lat, które podlegają obowiązkowemu rocznemu przygotowaniu przedszkolnemu a 30 dzieci w wieku 6 lat rozpoczęło naukę w klasie pierwszej szkoły podstawowej.

W przedszkolach publicznych w roku szkolnym 2012-2013 przebywało 788 dzieci (65 % ogółu dzieci w wieku przedszkolnym). Natomiast na ogólną liczbę dzieci przebywających w przedszkolach 35% przebywało w przedszkolach niepublicznych.

W przedszkolach przebywało 46 dzieci, które nie ukończyły jeszcze trzech lat. Dzieci te przebywały w oddziale przedszkolnym dla dzieci młodszych zorganizowanym w Przedszkolu im. Marii Konopnickiej i Przedszkolu nr 8 (łącznie 16 dzieci), pozostałe 30 przebywało w przedszkolach niepublicznych. W Przedszkolu im. M. Konopnickiej funkcjonował także jedyny w mieście oddział dla dzieci z orzeczeniami do kształcenia specjalnego (13 dzieci).

W przedszkolach publicznych w Brodnicy przebywało 38 dzieci zamieszkałych poza terenem miasta. W przedszkolach niepublicznych dotowanych z budżetu miasta przebywało 70 dzieci zamieszkałych poza terenem miasta. Łącznie w przedszkolach w Brodnicy przebywało 80 spoza terenu miasta. Praca przedszkoli publicznych w roku 2012-2013 przebiegała w oparciu o zaopiniowane przez rady pedagogiczne i zatwierdzone przez organ prowadzący w maju 2012 r. arkusze organizacji pracy na rok szkolny. Przedszkola realizowały programy zatwierdzone do realizacji przez rady pedagogiczne. Poza zajęciami programowymi realizowane były także zajęcia dodatkowe dla dzieci – nauka języka obcego, nauka tańca, rytmika, zajęcia z komputerem. Dzieci w przedszkolach publicznych objęte były opieką logopedyczną. Rodzaj zajęć dodatkowych w przedszkolu uzależniony był od decyzji rodziców i potrzeb dzieci.

5. Organizacja szkół podstawowych, gimnazjów i szkoły ponadgimnazjalnej w roku szkolnym 2012/2013

Miasto Brodnica jest organem prowadzącym cztery szkoły podstawowe, dwa gimnazja i szkołę ponadgimnazjalną tj. liceum ogólnokształcące. W ewidencji szkół niepublicznych funkcjonujących w Brodnicy i dotowanych z budżetu miasta było także Społeczne Gimnazjum prowadzone przez Brodnickie Stowarzyszenie Oświatowe.

We wszystkich typach szkół w roku szkolnym 2012-2013 uczyło się łącznie 3 135 uczniów (91 mniej niż w roku poprzednim), w tym 6 w szkołach niepublicznych. W zakresie struktury organizacyjnej szkoły podstawowe wchodzi w skład zespołów, w tym nr 1, 2 i 4 tworzą zespoły z przedszkolami. Szkoła Podstawowa nr 7, Gimnazjum nr 1 i liceum są połączone w zespół szkół. Samodzielną szkołą jest tylko Gimnazjum nr 1. Według danych z marca 2013 roku 18 uczniów realizowało obowiązek szkolny poza granicami kraju.

Tabela 4 Organizacja szkół podstawowych w Brodnicy w roku szkolnym 2012-2013

Wyszczególnienie		Szkoła podstawowa – klasy						
		I	II	III	IV	V	VI	Razem
Szkoła Podstawowa nr 1 im. Henryka Sienkiewicza ul. 3 Maja 2	uczniów	84	81	82	109	99	88	543
	oddziałów	3	4	4	6	5	4	26
	średnia uczniów w oddziale	28,00	20,25	20,50	18,17	19,80	22,00	20,88
Szkoła Podstawowa nr 2 im. Polskich Olimpijczyków ul. Kolejowa 62	uczniów	60	88	73	70	100	84	475
	oddziałów	3	4	3	3	5	4	22
	średnia uczniów w oddziale	20,00	22,00	24,33	23,33	20,00	21,00	21,59
Szkoła Podstawowa nr 4 im. 700-Lecia Brodnicy ul. Nowa 34	uczniów	67	63	66	56	58	61	371
	oddziałów	3	3	3	3	3	3	18
	średnia uczniów w oddziale	22,33	21,00	22,00	18,66	19,33	20,33	20,61
Szkoła Podstawowa nr 7 ul. Matejki 5	uczniów	95	80	90	87	73	70	495
	oddziałów	4	4	4	3	3	3	21
	średnia uczniów w oddziale	23,75	20,00	22,50	29,00	24,33	23,33	23,57
OGÓŁEM	uczniów	306	312	311	322	330	303	1884
	oddziałów	15	14	14	15	14	14	87
	średnia uczniów w oddziale	20,40	22,29	22,21	21,47	23,57	21,64	21,66
Społeczne Gimnazjum ul. Jagiellońska 8	uczniów	6	0	0				6
	oddziałów	1	0	0				1
	średnia uczniów w oddziale	6	0	0				0

Jak wynika z tabeli nr 4, w roku szkolnym 2012-2013 w szkołach podstawowych w Brodnicy uczyło się 1884 uczniów (o 37 mniej niż w roku poprzednim). Szkołą podstawową z największą liczbą uczniów była Szkoła Podstawowa nr 1 z 543 uczniami (o 44 mniej niż w roku poprzednim). Średnia liczba uczniów w oddziale szkoły podstawowej wynosiła 21,66 uczniów. Najniższy wskaźnik liczby uczniów na oddział wystąpił w Szkole Podstawowej nr 4 – 20,61 i uległ niewielkiemu zmniejszeniu w porównaniu z rokiem ubiegłym (20,67). Nauka w szkołach podstawowych zorganizowana była w 87 oddziałach. We wrześniu 2012 r. naukę w klasach pierwszych szkół podstawowych rozpoczęło 30 dzieci w wieku 6 lat.

W szkołach podstawowych w roku szkolnym 2012-2013 naukę powtarzało 38 uczniów (tj. 2% ogółu uczniów) z czego najwięcej, bo 17 uczniów w Szkole Podstawowej nr 1. Analiza liczby uczniów w szkołach podstawowych wg. wieku wykazała, że 27 uczniów posiada roczne i większe opóźnienie organizacyjne, co stanowi 1,4% ogółu uczniów.

W klasach sportowych w szkołach podstawowych uczyło się 145 uczniów klas IV-VI, w tym 47 uczniów z klas czwartych (17% ogółu uczniów tych klas), 51 uczniów klas piątych (18% ogółu) oraz 47 uczniów z klas szóstych (18%). Dyscypliny sportu, w jakich odbywały się zajęcia to: piłka ręczna, piłka nożna i pływanie.

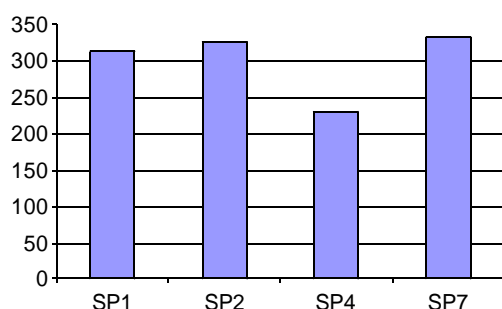
Na ogólną liczbę 1884 uczniów szkół podstawowych 300 uczniów tj. 15,92% to dzieci mieszkające na wsi. Najwyższy wskaźnik uczniów mieszkających na wsi wystąpił w Szkole Podstawowej nr 2 i wynosił 23,79%

Organizacja szkół podstawowych w roku szkolnym 2012-2013 opierała się na założeniach zawartych w arkuszach organizacyjnych. Arkusze były zaopiniowane przez rady pedagogiczne i

zatwierdzone w maju 2012 r. przez organ prowadzący. Szkoły podstawowe realizowały łącznie ponad 3100 godzin tygodniowo. Nauczanie indywidualne zorganizowano dla 10 uczniów (83 godziny tygodniowo).

Dla dzieci wymagających pomocy były prowadzone zajęcia specjalistyczne. Zajęciami dydaktyczno-wyrównawczymi objętych było 706 uczniów, zajęciami korekcyjno-kompensacyjnymi 88 uczniów, pomoc logopedyczną otrzymało 315 uczniów, z zajęć socjoterapeutycznych skorzystało 33 uczniów, a rewalidacją objętych było 35 uczniów szkół podstawowych.

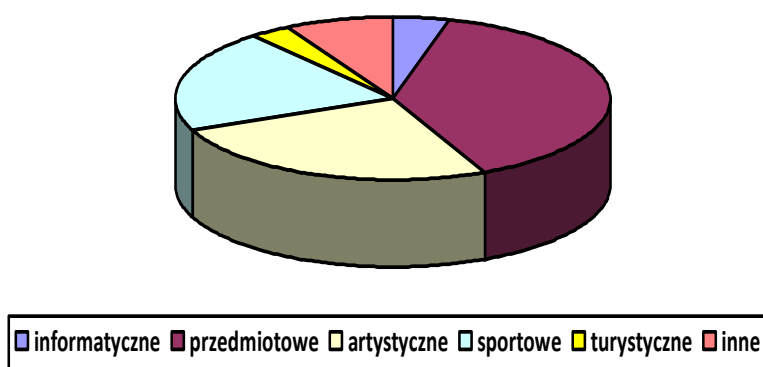
Wykres 3 Uczniowie objęci zajęciami specjalistycznymi w szkołach podstawowych



Jak wynika z danych zawartych na wykresie nr 3, najwięcej uczniów korzystających z zajęć specjalistycznych było w Szkole Podstawowej nr 7.

W szkołach podstawowych prowadzone były także zajęcia pozalekcyjne rozwijające zainteresowania i uzdolnienia uczniów. W zajęciach tych uczestniczyło prawie 100% uczniów, z tym że niektóre dzieci brały udział w więcej niż jednej formie zajęć. W szkołach podstawowych funkcjonowały 133 koła, w tym najwięcej, bo 57 były to koła przedmiotowe prowadzące zajęcia dla dzieci uzdolnionych. Ponadto działało 22 kół rozwijających zainteresowania różnymi dyscyplinami sportu, 29 kół artystycznych, 7 informatycznych, 4 krajoznawczo-turystyczne. Zajęcia prowadzone były przez nauczycieli w ramach obowiązku przepracowania w szkole dwóch dodatkowych godzin tygodniowo. Egzamin na kartę rowerową zdało 285 uczniów.

Wykres 4 Zainteresowanie uczniów szkół podstawowych ofertą zajęć pozalekcyjnych



Wykres nr 4 obrazuje stopień zainteresowania uczniów ofertą zajęć pozalekcyjnych w szkołach. Najwięcej uczniów korzysta z zajęć kół przedmiotowych (matematyczne, polonistyczne, historyczne i inne.) W dalszej kolejności są zajęcia artystyczne i sportowe.

Uczniowie szkół podstawowych objęci zostali także opieką wychowawczą. Ze świetlic szkolnych skorzystało 298 dzieci (15,82% ogółu), w tym najwięcej w Szkole Podstawowej nr 1 (103 uczniów, głównie

uczniowie klas I-III). Dożywianiem w szkołach objętych było 350 uczniów (18,58%ogółu), w tym 146 dzieci miało posiłki refundowane a 28 dofinansowane ze środków pomocy społecznej.

W roku szkolnym 2012-2013 zanotowano 15 wypadków w szkołach, z czego 5 było zakwalifikowanych jako zdarzenia na przerwach międzylekcyjnych a w 8 przypadkach jako przyczynę podano nieuwagę.

Uczniowie szkół podstawowych uczestniczyli w licznych konkursach i zawodach, w tym w konkursach przedmiotowych organizowanych przez Kuratora Oświaty.

Tabela 5 *Udział uczniów szkół podstawowych w konkursach przedmiotowych w r. szk. 2012-2013*

Przedmiot	Szkoła	Etap szkolny	Etap rejonowy	Etap wojewódzki Laureat - L Finaliści - F
Język polski	Szkoła Podstawowa nr 1	0	0	0
	Szkoła Podstawowa nr 2	3	0	
	Szkoła Podstawowa nr 4	1	1	L– Monika Anna Jankowska
	Szkoła Podstawowa nr 7	2	2	F– Aleksandra Sonia Chojnacka F – Weronika Mianecka
	Ogółem	6	3	3
Matematyka	Szkoła Podstawowa nr 1	0	0	0
	Szkoła Podstawowa nr 2	1	0	
	Szkoła Podstawowa nr 4	0	0	
	Szkoła Podstawowa nr 7	1	0	
	Ogółem	2	0	0
Przyroda	Szkoła Podstawowa nr 1	6	1	L – Dominika Marta Gromadzka
	Szkoła Podstawowa nr 2	3	1	F – Nadia Godlewska
	Szkoła Podstawowa nr 4	6	0	
	Szkoła Podstawowa nr 7	4	0	
	Ogółem	19	2	2

W roku szkolnym 2012/2013 uczniowie brodnickich szkół podstawowych uczestniczyli we wszystkich konkursach przedmiotowych organizowanych przez Kuratorium Oświaty w Bydgoszczy jedynie na etapie szkolnym.

Z informacji podawanych przez uczniów wynika, że jedynie 11% uczniów szkół podstawowych skorzystało ze zorganizowanego wypoczynku w kraju (209 dzieci) a 0,7% za granicą. W niezorganizowanych formach wypoczynku uczestniczyło 53% uczniów, którzy przebywali u rodziny i

znajomych na terenie kraju a ok. 9% wyjechało na wypoczynek za granicę z rodzicami. Niespełna 5,25% dzieci, głównie z klas I-III, wypoczywało w miejscu zamieszkania korzystając z np. półkolonii.

W gimnazjach prowadzonych przez Gminę Miasta Brodnica w roku szkolnym 2012-2013 uczyło się 957 uczniów (35 mniej niż w roku poprzednim) a w Gimnazjum Społecznym 6 uczniów.

Tabela 6 Organizacja gimnazjów w Brodnicy w roku szkolnym 2012-2013

Wyszczególnienie		Gimnazja			
		I	II	III	Razem
Gimnazjum nr 1 ul. Wiejska 6	uczniów	198	156	152	506
	oddziałów	7	7	6	20
	średnia uczniów w oddziale	28,29	22,29	25,33	25,30
Gimnazjum nr 2 ul. Matejki 5	uczniów	149	175	168	492
	oddziałów	7	7	7	21
	średnia uczniów w oddziale	21,29	25,00	24,00	27,17
OGÓŁEM	uczniów	347	331	320	998
	oddziałów	14	14	13	41
	średnia uczniów w oddziale	24,79	23,64	24,62	24,34
Społeczne Gimnazjum ul. Jagiellońska 8	uczniów	0	6	0	6
	oddziałów	0	1	0	1
	średnia uczniów w oddziale	0	0	6	6

Średnia liczba uczniów w oddziale gimnazjalnym (tabela nr 6) wynosiła 24,34 i uległa niewielkiemu spadkowi w porównaniu z rokiem 2011-2012.

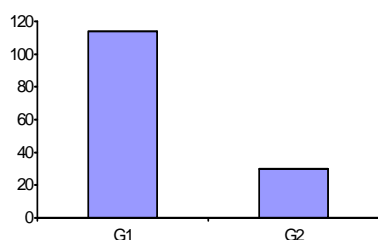
Nauka w gimnazjach zorganizowana była w 41 oddziałach. Na ogólną liczbę 998 uczniów (1,8% ogółu uczniów) stanowili uczniowie powtarzający klasę, z czego 11 w Gimnazjum nr 2 i 7 w Gimnazjum nr 2. Analiza uczniów według wieku wykazała, że w gimnazjach przebywa łącznie 30 uczniów z rocznym i więcej opóźnieniem organizacyjnym, co stanowi 3% ogółu uczniów.

Na 998 uczniów gimnazjów ok. 17,3% (171 uczniów) stanowili uczniowie zamieszkali poza obszarem miasta. W Gimnazjum nr 1 uczniowie zamieszkali na wsi (102) stanowili 20%, a w Gimnazjum nr 2 (69 uczniów) odsetek ten wynosił 14%.

Organizacja gimnazjów w roku szkolnym 2012-2013 opierała się na założeniach zawartych w arkuszach organizacyjnych. Arkusze były zaopiniowane przez rady pedagogiczne i zatwierdzone w maju 2012 r. przez organ prowadzący. Gimnazja we wrześniu 2012 r. miały zatwierdzone do realizacji 1821 godzin zajęć tygodniowo. W trakcie roku szkolnego, zmiany w organizacji szkół wprowadzane były aneksami (nieobecność nauczyciela, wprowadzenie nauczania indywidualnego, rewalidacji). W gimnazjach zorganizowano nauczanie indywidualnego dla 7 uczniów (90 godzin tygodniowo).

Dla uczniów wymagających pomocy psychologiczno-pedagogicznej oraz mających trudności w nauce zorganizowane były dodatkowe zajęcia. Z zajęć dydaktyczno-wyrównawczych skorzystało 235 uczniów, zajęć korekcyjno-kompensacyjnych 66 uczniów, z zajęć socjoterapeutycznych 33 uczniów. Zajęcia rewalidacyjne prowadzone były dla 10 uczniów gimnazjów.

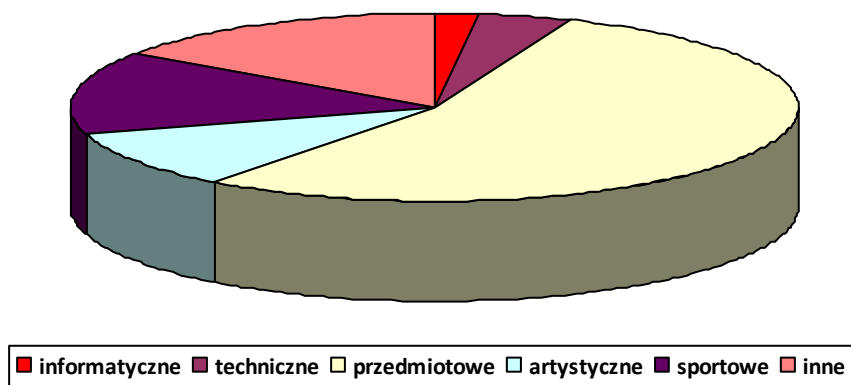
Wykres 5 Uczniowie objęci zajęciami specjalistycznymi w gimnazjach



Jak wynika z danych zawartych na wykresie nr 5, większy odsetek uczniów korzystało z zajęć specjalistycznych organizowanych w Gimnazjum nr 1 (249 uczniów). W Gimnazjum nr 2 zajęcia były prowadzone dla 165 uczniów.

W gimnazjach prowadzone były także zajęcia pozalekcyjne rozwijające zainteresowania i uzdolnienia. W zajęciach tych uczestniczyło 1361 uczniów. Niektórzy uczniowie brali udział w więcej niż jednej formie zajęć.

Wykres 6 Zainteresowanie uczniów gimnazjów ofertą zajęć pozalekcyjnych



Zajęcia pozalekcyjne realizowane były w 131 kołach, z czego 75 to koła przedmiotowe dla dzieci uzdolnionych. Część zajęć prowadzona była przez nauczycieli w ramach obowiązku przepracowania w szkole dwóch dodatkowych godzin tygodniowo.

Egzamin na kartę motorowerową zdało 87 uczniów.

W Gimnazjum nr 1 w klasach sportowych uczyło się 83 uczniów (piłka siatkowa i piłka nożna) a w Gimnazjum nr 2 w klasach sportowych uczyło się 76 uczniów miało zajęcia z piłki ręcznej.

Dla uczniów gimnazjów prowadzone były zajęcia w świetlicach, w których brało udział 47 uczniów (4,78% ogółu gimnazjalistów). Ze świetlic szkolnych skorzystało 22 uczniów z Gimnazjum nr 1 i 25 uczniów z Gimnazjum nr 2. Obiady w szkołach jadło 132 uczniów (13,23% ogółu uczniów).

Tabela 7 Udział uczniów gimnazjów w konkursach przedmiotowych w roku szkol. 2012-2013

Przedmiot	Szkoła	Etap szkolny	Etap rejonowy	Etap wojewódzki Laureat – L Finaliści – F
Biologia	Gimnazjum nr 1	1	1	L-Daria Lewandowicz
	Gimnazjum nr 2	1	1	L- Maciej Wieczorkowski
	Ogółem	2	2	2
Chemia	Gimnazjum nr 1	2	1	L Christoph Maximilian Mańszewski
	Gimnazjum nr 2	1	1	L Joanna Szyszkowska
	Ogółem	3	2	2
Fizyka	Gimnazjum nr 1	0		
	Gimnazjum nr 2	5	2	L Artur Ludwik Martewicz L – Joanna Szyszkowska
	Ogółem	5	2	2
Geografia	Gimnazjum nr 1	1	0	
	Gimnazjum nr 2	8	3	L- Joanna Szyszkowska L - Karolina Wielgat L – Joanna Pruszkowska
	Ogółem	9	3	3
Historia	Gimnazjum nr 1	1	0	
	Gimnazjum nr 2	1	0	
	Ogółem	2	0	0
Język angielski	Gimnazjum nr 1	1	0	
	Gimnazjum nr 2	1	1	F – Tesmer Agata
	Ogółem	2	1	1
Język niemiecki	Gimnazjum nr 1	1	1	
	Gimnazjum nr 2	1	1	L- Marcel Niklas Naeumann
	Ogółem	2	2	1
Język polski	Gimnazjum nr 1	8	1	F- Karolina Anna Kulka
	Gimnazjum nr 2	10	1	L – Karol Jan Markiewicz
	Ogółem	18	2	2
Matematyka	Gimnazjum nr 1	2	0	0

	Gimnazjum nr 2	8	0	
	Ogółem	10	0	0
Język francuski	Gimnazjum nr 1	0	0	0
	Gimnazjum nr 2	0	0	0
	Ogółem	0	0	0

Dane z tabeli nr 7 informują, że na etapie szkolnym w konkursach przedmiotowych wzięło udział 53 uczniów, w tym 17 z Gimnazjum nr 1 i 36 uczniów z Gimnazjum nr 2. W etapie wojewódzkim uczestniczyło 13 uczniów. Gimnazjum nr 1 miało dwóch laureatów i jednego finalistę a Gimnazjum nr 2 9 laureatów i jednego finalistę.

W roku szkolnym 2012-2013 na terenie gimnazjów zanotowano 7 wypadków, z czego większość była zakwalifikowana, jako zderzenia i kolizje na przerwach międzylekcyjnych na boiskach szkolnych (stłuczenia, zwichnięcia) a trzy zdarzenia spowodowane były umyślnie.

Z informacji podawanych przez uczniów wynika, że 8,9% uczniów skorzystało ze zorganizowanego wypoczynku w kraju a 2,5% ogółu uczniów z wypoczynku za granicą. Z niezorganizowanych form wypoczynku skorzystało natomiast 20,6% uczniów przebywając u rodziny i znajomych na terenie kraju a ok. 5% wyjechało na wypoczynek za granicę z rodzicami.

Stypendia za wysokie wyniki w nauce otrzymywało 12 uczniów gimnazjów.

Liceum ogólnokształcące prowadzone przez Miasto Brodnicę wchodzi w skład Zespołu Szkół nr 1 im. Karola Wojtyły-Jana Pawła II. W liceum funkcjonowało 12 oddziałów. W roku szkolnym 2012-2013 nauką objętych było 316 uczniów tj. 10 uczniów mniej niż w roku 2011-2012.

Tabela 8 Organizacja III Liceum Ogólnokształcącego w Brodnicy w roku szkolnym 2012-2013

Wyszczególnienie		Klasy			
		I	II	III	Razem
III Liceum Ogólnokształcące ul. Matejki 5	Uczniów	98	103	115	316
	Oddziałów	4	4	4	12
	średnia uczniów w oddziale	24,50	25,75	28,75	26,33

Jak wynika z tabeli nr 8, średnia liczba uczniów w oddziale wynosiła 26,33. W organizacji roku szkolnego na rok szkolny 2012-2013 zatwierdzono 588 godzin zajęć dydaktyczno-wychowawczych tygodniowo. W trakcie roku liczba godzin ulegała zwiększeniu w związku z wprowadzanymi zmianami. W liceum dwoje uczniów realizowało nauczanie indywidualne, co powodowało wzrost o 28 godzin realizowaną tygodniową liczbę godzin. Uczniowie liceum mieszkający na wsi stanowili 41,46% ogółu uczniów. Dla dwojga uczniów szkoła zorganizowała zajęcia rewalidacyjne.

W liceum prowadzone były także zajęcia pozalekcyjne rozwijające zainteresowania i uzdolnienia. W zajęciach tych uczestniczyło 596 uczniów. Część uczniów brała udział w więcej niż jednej formie zajęć. W liceum działało 41 różnych kół zainteresowań, w tym najwięcej bo 30 były to koła przedmiotowe prowadzące zajęcia dla młodzieży uzdolnionej (w zajęciach uczestniczyło 445 uczniów). Część zajęć prowadzona była przez nauczycieli w ramach obowiązku przepracowania w szkole dodatkowych godzin. Z

dożywiania korzystało 26 uczniów, w tym jeden uczeń miał dofinansowanie. W internacie mieszkało 14 uczniów liceum.

W roku szkolnym 2012-2013 na terenie liceum zanotowano dwa wypadki zakwalifikowane jako zderzenie na lekcjach wychowania fizycznego.

Z informacji podawanych przez uczniów wynika, że 18,35% ogółu uczniów skorzystało ze zorganizowanego wypoczynku w kraju, a 6,01% ogółu uczniów z wypoczynku za granicą. Z niezorganizowanych form wypoczynku skorzystało natomiast 43,35% uczniów przebywając u rodziny i znajomych na terenie kraju, a ok. 9,18% wyjechało na wypoczynek poza granice kraju.

6. Warunki nauczania w przedszkolach i szkołach

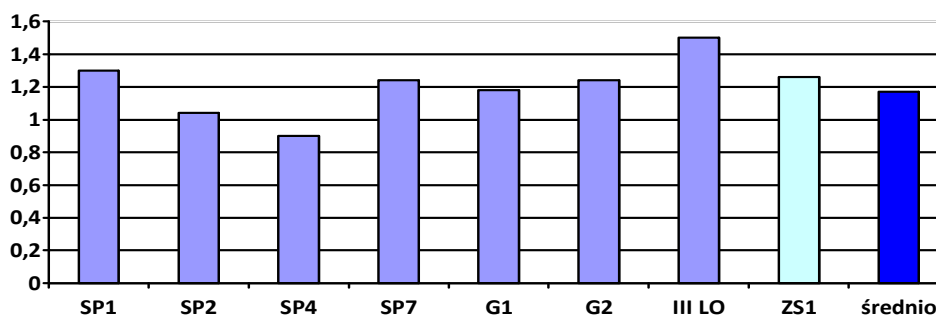
Przedszkola publiczne w Brodnicy realizowały zadania statutowe w 23 salach dydaktycznych. Sale dydaktyczne były wyposażone zgodnie z wymogami dla określonej grupy wiekowej. Do realizacji zajęć z dziećmi zainstalowanych było 9 komputerów w salach lekcyjnych, natomiast 16 komputerów służyło do obsługi administracyjnej przedszkoli. Wszystkie przedszkola posiadały własne kuchnie, w których sporządzane były posiłki.

W roku szkolnym 2012-2013 szkoły realizowały swoje zadania w 120 salach lekcyjnych, w 11 pracowniach komputerowych i 9 pracowniach językowych. Największy kompleks stanowi Zespół Szkół nr 1. Szkoła ma do dyspozycji 42 sale lekcyjne, 4 pracownie komputerowe, 5 pracowni językowych oraz inne pomieszczenia pomocnicze. Do dyspozycji uczniów są także obiekty sportowe, w tym 5 sal sportowych, jeden basen, 4 boiska do piłki ręcznej i nożnej, dwa boiska do piłki siatkowej, trzy do koszykówki, sześć bieżni, 5 skoczni

i dwie rzutnie. Szkoła Podstawowa nr 1 nie ma własnych boisk sportowych i korzysta z boisk sportowych Stadionu Miejskiego.

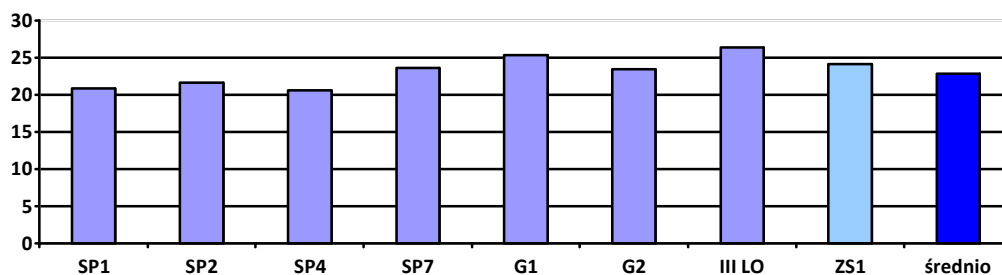
Na podstawie stosunku liczby izb lekcyjnych do liczby oddziałów w danej szkole ocenia się zmianowość w szkole, co ma wpływ na ocenę warunków nauczania.

Wykres 7 Zmianowość w szkołach w roku szkolnym 2012-2013



Jak wynika z danych wskazanych na wykresie nr 7, szkoły w Brodnicy posiadają bardzo dobre warunki lokalowe. Najlepsze warunki do organizacji procesu nauczania w zakresie bazy szkolnej posiadała Szkoła Podstawowa nr 4. Niski wskaźnik zmianowości posiada także Gimnazjum nr 1 oraz Szkoła Podstawowa nr 2. Średni wskaźnik w szkołach wyniósł niewiele ponad 1, co oznacza, że w zasadzie w szkołach w nie ma zmianowości. Należy jednak wziąć pod uwagę fakt, że w szkołach część zajęć odbywa się w pracowniach, salach sportowych czy językowych, co poprawia jeszcze wskaźnik zmianowości. Średnio na jedną salę dydaktyczną przypada w brodnickich szkołach 26,65 uczniów. Warunki nauczania uzależnione są także od średniej liczby uczniów przypadających na jeden oddział. W roku szkolnym 2012-2013 wskaźnik ten wyniósł 22,84 i jest o 0,63 niższy niż w roku szkolnym 2011-2012.

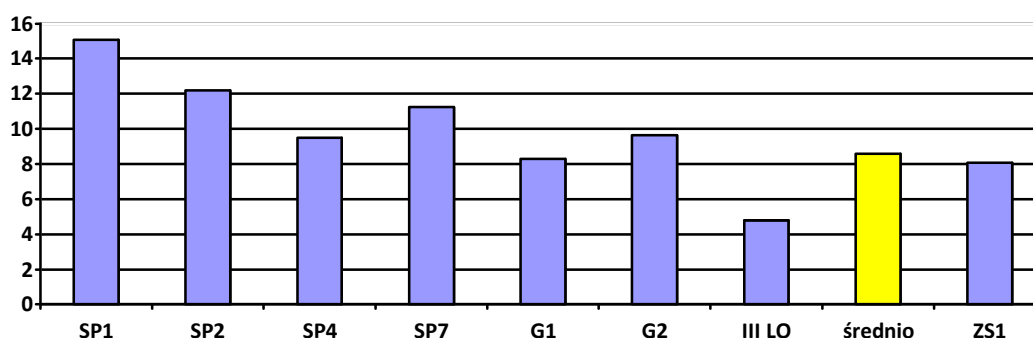
Wykres 8 Średnia liczba uczniów na oddział w roku szkolnym 2012-2013



Z danych zawartych na wykresie nr 8 wynika, że najmniej uczniów na jeden oddział wystąpił w Szkole Podstawowej nr 4. Powyżej średniej liczby uczniów na oddział, w porównaniu ze średnią w mieście miały szkoły wchodzące w skład Zespołu Szkół nr 1 oraz Gimnazjum nr 1.

Podstawowym wskaźnikiem mającym wpływ na ocenę warunków nauczania, poza liczbą pomieszczeń oraz stopniem zmianowości jest także odpowiednie wyposażenie szkół w nowoczesny sprzęt i pomoce dydaktyczne. W prowadzonych przez Gminę Miasto Brodnica szkołach w roku szkolnym 2012-2013 były 336 komputerów do dyspozycji uczniów. W pracowniach komputerowych było 227 komputerów, 35 w szkolnych bibliotekach i 135 w innych pomieszczeniach, w tym administracyjno-obługowych. Na jeden komputer przypadało średnio 9,52 uczniów (było 10,2 uczniów). W pracowniach komputerowych na jeden komputer przypadało średnio 14 uczniów, w bibliotece szkolnej 91 uczniów.

Wykres 9 Liczba uczniów przypadająca na jeden komputer w roku szkolnym 2012-2013



W roku szkolnym 2012-2013 wyposażenie szkół w komputery uległo znacznej poprawie. Najgorzej wyposażona szkoła była Szkoła Podstawowa nr 1 gdzie na jeden komputer przypadało ponad 15 uczniów. Najkorzystniejszy wskaźnik liczby uczniów na jeden komputer wystąpił w III Liceum Ogólnokształcącym. Średnia liczba uczniów na jeden komputer w Zespole Szkół nr 1 wynosiła 8,09, podczas gdy średnia ze wszystkich szkół 8,9 uczniów na jeden komputer.

W procesie dydaktyczno-wychowawczym realizowanym w szkołach i przedszkolach niezbędne są techniczne środki nauczania. W roku szkolnym 2012-2013 do dyspozycji nauczycieli i wychowanków w szkołach i przedszkolach były grafoskopy, magnetofony, odtwarzacze DVD, magnetowidy, telewizory, projektory multimedialne, kserografy, kamery video, kserografy i 59 tablic multimedialnych. Dzięki realizacji projektu „Cyfrowa szkoła” doposażona została Szkoła Podstawowa nr 7.

We wszystkich szkołach funkcjonowały biblioteki szkolne, w których zgromadzono łącznie 49 167 woluminów (15 książek na jednego ucznia). Na prowadzenie bibliotek wydzielono w szkołach łącznie 8 pomieszczeń o powierzchni 431 m², z czego w Gimnazjum nr 1 biblioteka zajmuje trzy pomieszczenia a w

Szkole Podstawowej nr 1 dwa pomieszczenia. Największe księgozbiory posiadał Zespół Szkół nr 1 i Szkoła Podstawowa nr 4. Zbiory materiałów dydaktycznych zgromadzonych w bibliotekach na kasetach video to 694 pozycje a na nośnikach elektronicznych 864 pozycje.

Gabinety profilaktyki zdrowotnej i pomocy przedmedycznej urządzone były we wszystkich szkołach, gabinety psychologiczne w dwóch szkołach a logopedyczne w czterech szkołach. We wszystkich szkołach funkcjonowały natomiast gabinety pedagoga szkolnego.

Pomieszczenia szkolne to także kuchnie i stołówki szkolne. Własne kuchnie i stołówki miały wszystkie szkoły z wyjątkiem Zespołu Szkół nr 1, która nie posiada takich pomieszczeń, natomiast wydawanie posiłków w tej szkole odbywało się w pomieszczeniu zaadaptowanym na ten cel.

7. Kadra pedagogiczna i system doskonalenia nauczycieli

W szkołach i przedszkolach w roku szkolnym 2012-2013 (stan na 31.03.2013 r.) nauczyciele byli zatrudnieni na 356,1 etatach, w tym 29,41 etatu przypadło na przedszkola niepubliczne. Zatrudnienie w szkołach i przedszkolach prowadzonych przez miasto wyniosło 326,69 etatu. Nauczyciele bez stopnia awansu zawodowego stanowili 0,17% ogółu zatrudnionych, 1,28% to stażyści, 15,16% to nauczyciele kontraktowi, 35,63% mianowani i 47,76% nauczyciele dyplomowani. W ostatnim roku zdecydowanie wzrósł odsetek nauczycieli dyplomowanych. Z ogólnej liczby zatrudnionych w szkołach nauczyciele z wykształceniem wyższym magisterskim stanowili 95,6%.

Tabela 9 Zbiorcze zestawienie liczby nauczycieli z podziałem na kwalifikacje i stopnie awansu zawodowego w roku szkolnym 2012-2013

Wyszczególnienie	Liczba nauczycieli (w przeliczeniu na pełne etaty)					
	ogółem	bez stopnia	stażysta	kontraktowy	mianowany	dyplomowany
Magister z przygotowaniem pedagogicznym	313,19	0,56	3,67	45,54	109,40	154,020
Wyższe studia zawodowe i przygotowanie pedagogiczne	11,50	0,00	0,50	4,00	5,00	2,00
Kolegium nauczycielskie	0,00	0,00	0,00	0,00	0,00	0,00
Pozostałe kwalifikacje	2,00	0,00	0,00	0,00	2,00	0,00
Ogółem	326,69	0,56	4,17	49,54	116,40	156,02

Podstawową formą zatrudnienia nauczycieli było mianowanie – dotyczyło nauczycieli na 237,5 etatach, zatrudnienie na czas nieokreślony mieli nauczyciele na 62,36 etatach a umowy na czas określony nauczyciele na 26,83 etatach. Najwyższy odsetek nauczycieli zatrudnionych poprzez mianowanie było w Zespole Szkolno-Przedszkolnym nr 1 – 89% i w Gimnazjum nr 1 – 87%.

Zgodnie z wymogami ustawy Karta Nauczyciela w roku szkolnym 2012-2013 organ prowadzący zapewnia doradztwo metodyczne dla nauczycieli. Wymóg został spełniony poprzez zatrudnienie doradców metodycznych (pedagog szkolny, język polski, biologia, religia, matematyka, nauczanie zintegrowane, wychowanie fizyczne) oraz współpracę z Kujawsko-Pomorskim Centrum Edukacji Nauczycieli i Toruńskim Ośrodkiem Doradztwa Metodycznego. Nauczyciele podwyższający lub uzupełniający kwalifikacje zawodowe otrzymali dopłaty do kosztów doskonalenia. Dopłatę otrzymało 17 nauczycieli we wrześniu

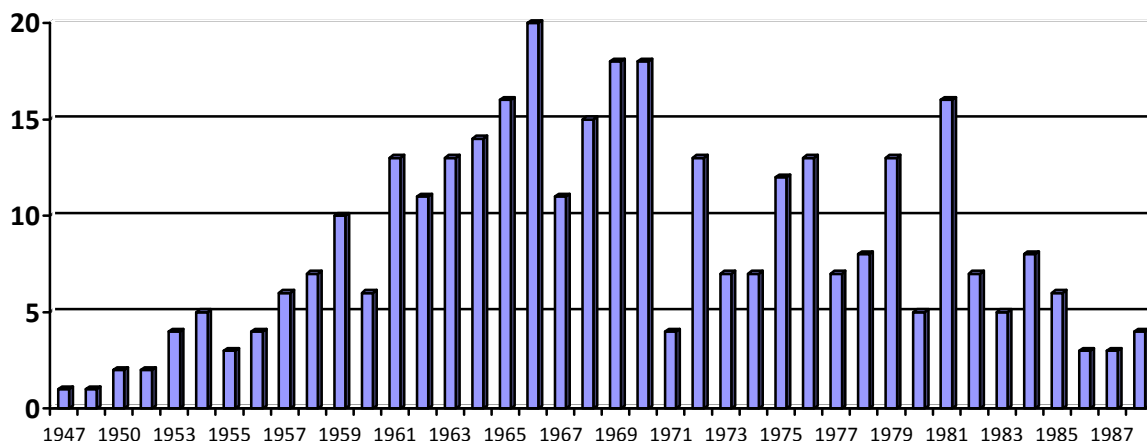
2012r. i 13 nauczycieli w styczniu 2013 r. Nauczyciele uzupełniali kwalifikacje lub zdobywali uprawnienia na kierunkach i specjalnościach ujętych w szkolnych planach kształcenia nauczycieli.

Analiza zatrudnienia nauczycieli wg. stanu na 31.03.2013 r. wykazała, że 23 zatrudnionych nauczycieli nie świadczyło pracy, w tym 10 w Zespole szkół nr 1, czworo nauczycieli w Zespole Szkół nr 2 i 4, trzech nauczycieli w Zespole Szkolno-Przedszkolnym nr 1 i dwóch nauczycieli w Gimnazjum nr 1. Przyczyny to: długotrwałe zwolnienie lekarskie – 8 nauczycieli, świadczenie rehabilitacyjne (1), urlop bezpłatny (1), urlop dla poratowania zdrowia (10), urlop macierzyński (2), praca w związkach zawodowych (1).

Zatrudnienie nauczycieli wiązało się z różnymi stanowiskami: było więc poza 317 nauczycielami, 5 dyrektorów, 11 wicedyrektorów, 12 egzaminatorów, 11 nauczycieli bibliotek, 7 nauczycieli doradców metodycznych, 2 nauczycieli doradców zawodowych, 8 logopedów, 8 pedagogów i 2 psychologów.

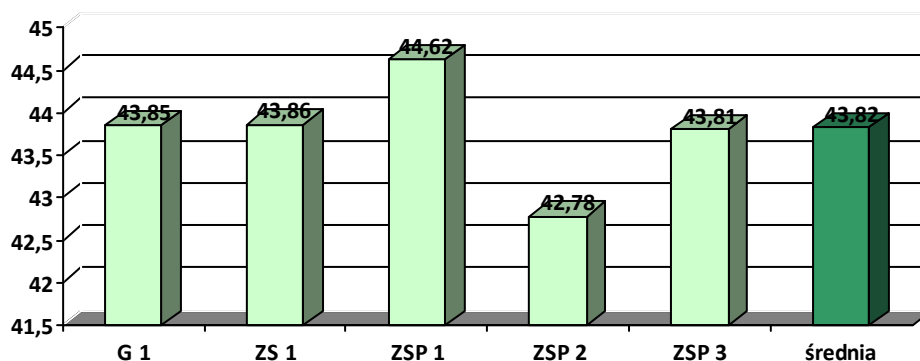
Największą grupę nauczycieli (49,69 etatu) stanowili nauczyciele wychowania przedszkolnego, 39,61 etatu nauczyciele edukacji wczesnoszkolnej, 27,04 etatu to poloniści, 26,06 nauczyciele języka angielskiego, 25,31 etatu to nauczyciele wychowania fizycznego, 23,11 etatu zajmują matematycy, 16,05 etatu nauczyciele religii a 9,31 etatu realizowali nauczyciele nauczania indywidualnego.

Wykres 10 Nauczyciele zatrudnieni w szkołach i przedszkolach wg. roku urodzenia



Z wykresu nr 10 wynika, że najwięcej nauczycieli zatrudnionych w szkołach to roczniki 1961-1970, czyli nauczyciele w wieku 51-42 lata.

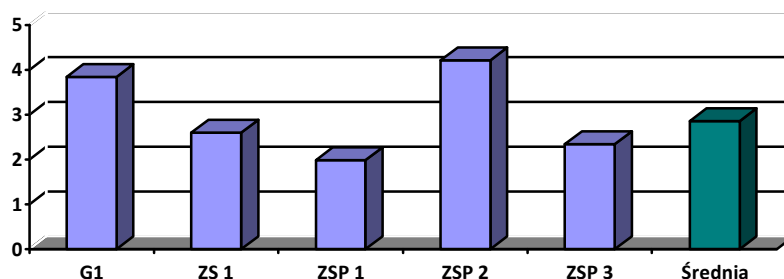
Wykres 11 Średnia wieku nauczycieli zatrudnionych w szkołach i przedszkolach (stan na 30.03.2013 r.)



Średnia wieku nauczycieli zatrudnionych w szkołach i przedszkolach wynosi 43,82 lat. Wyższy od średniego wskaźnik występuje w Gimnazjum nr 1, Zespole Szkół nr 1 i Zespole Szkolno-Przedszkolnym nr 1.

Średnia liczba nadgodzin w szkołach wynosiła 2,86 godzin na etat nauczyciela tygodniowo i była niższa niż w roku poprzednim.

Wykres 12 Średnia liczba godzin ponadwymiarowych na jeden etat nauczycielski

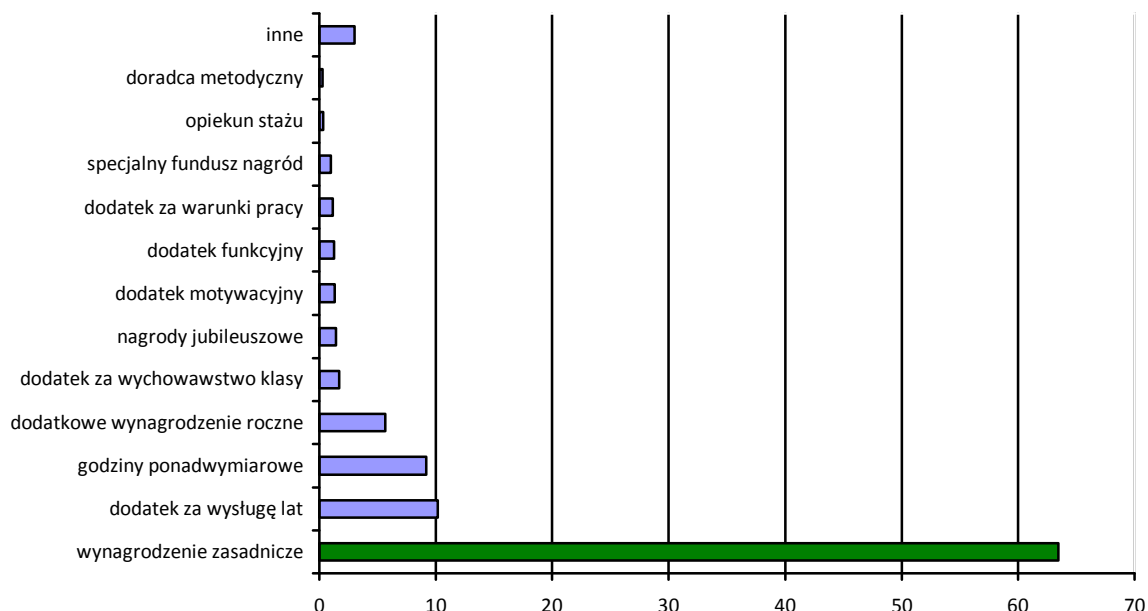


Wykres 12 obrazuje średnią liczbę nadgodzin na jeden etat tygodniowo. Najwyższy wskaźnik wystąpił w Zespole Szkolno-Przedszkolnym nr 2. Liczba nadgodzin ma bezpośredni wpływ na utrzymanie średniego poziomu wynagrodzenia nauczycieli.

W szkołach prowadzonych przez Miasto Brodnicę w roku 2012 zachowany został obowiązek ustawowy utrzymania średnich wynagrodzeń nauczycieli na ustawowym poziomie.

Wynagrodzenie nauczycieli składa się z wynagrodzenia zasadniczego ustalanego przez ministra właściwego ds. oświaty oraz dodatków do wynagrodzenia ustalanych przez organ prowadzący. Dodatki te w 2012 r. stanowiły 36,54% ogółu średniego wynagrodzenia.

Wykres 13 Udział procentowy składników wynagrodzenia nauczycieli



Z

danych zawartych na wykresie nr 13 wynika, że poza wynagrodzeniem zasadniczym jako głównym składnikiem wynagrodzenia nauczyciela (63,46% ogółu), nauczyciele otrzymują także dodatki (36,54%).

Największy udział w dodatkach do wynagrodzenia nauczycieli ma dodatek za wysługę lat (10,16%), dodatkowe wynagrodzenie roczne (5,67%), dodatek za realizację godzin ponadwymiarowych (9,19%) oraz dodatek za wychowawstwo klasy (1,73%). Jednocześnie należy wskazać, że dodatek za wysługę lat oraz dodatkowe wynagrodzenie roczne są elementami wynagrodzenia, na wysokość których nie

ma wpływu organ prowadzący a stanowią 15,83% z 36,54 % jakie stanowią dodatkowe składniki wynagrodzenia. Z powyższych danych wynika, że organ prowadzący w uchwale w sprawie wynagrodzeń nauczycieli decyduje faktycznie o ok. 21% wynagrodzenia, jakie otrzymują nauczyciele.

W roku szkolnym 2012-2013 egzamin na stopień nauczyciela mianowanego zdało 17 nauczycieli a 8 nauczycieli uzyskało awans na stopień nauczyciela dyplomowanego.

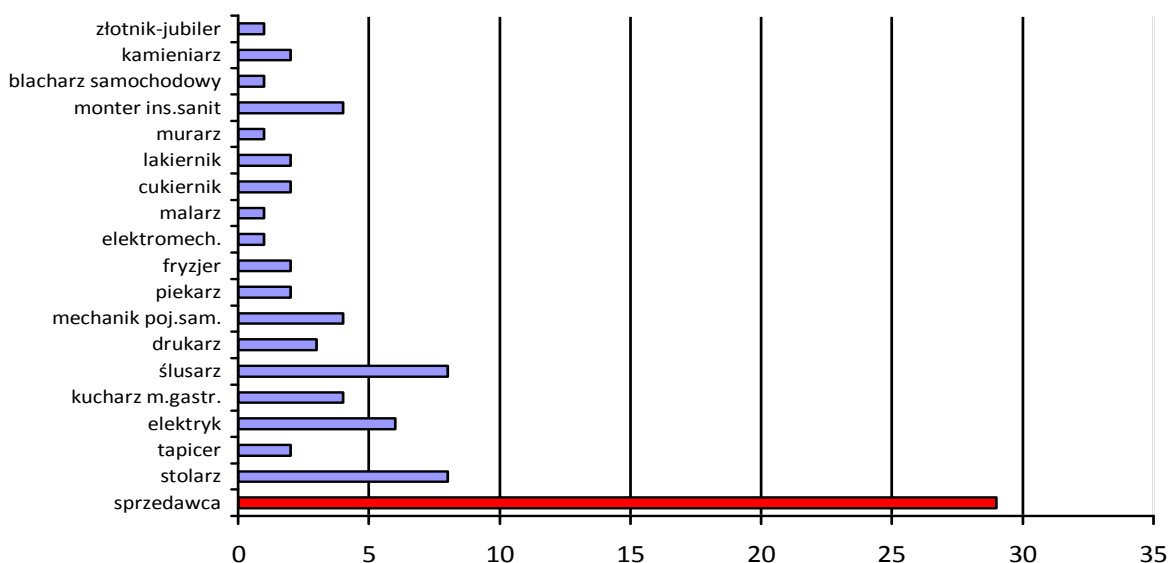
Nauczyciele objęci byli świadczeniami pomocy zdrowotnej, którą otrzymało 76 nauczycieli czynnych zawodowo, nauczycieli emerytów lub rencistów. Średni jednorazowy zasiłek zdrowotny wyniósł 228 zł. Ze świadczenia emerytalnego skorzystało 5 nauczycieli a jeden nauczyciel odszedł na rentę rehabilitacyjną.

8. Pozostałe zadania oświatowe

8.1 Refundacja kosztów kształcenia młodocianych pracowników

Zwrot kosztów kształcenia młodocianych pracowników otrzymało 62 pracodawców na kwotę 424 432,50 zł za naukę zawodu i 36 151,65 zł za prowadzone przyuczenie do wykonywania określonej pracy. W ramach dofinansowania kosztów kształcenia młodocianych pracowników 86 osób ukończyło naukę zawodu w systemie 24 lub 36 miesięcznym oraz 10 osób uzyskało tytuł wykwalifikowanego robotnika w ramach przyuczenia do zawodu.

Wykres 14 Młodociani, którzy ukończyli naukę u pracodawcy wg. zawodów.



Jak wynika z danych na wykresie nr 13, najwięcej młodocianych pracowników ukończyło naukę w zawodzie sprzedawca. Więcej niż w roku poprzednim zdobyło kwalifikacje w zawodach stolarz, cukiernik. W kilku zawodach, w porównaniu z rokiem ubiegłym, nie wykształcono ani jednego pracownika np. w zawodzie, rzeźnik, cieśla. Ogólnie - na rynek pracy trafiło także 10 osób z przygotowaniem do wykonywania określonej pracy.

8.2 Pomoc materialna dla uczniów

W roku szkolnym 2012-2013 uczniowie wychowujący się w rodzinach o niskim statusie materialnym byli objęci formami pomocy materialnej w postaci stypendiów socjalnych i zasiłków losowych. Zadania z zakresu przyznawania tych świadczeń realizuje Miejski Ośrodek Pomocy Społecznej. Stypendia socjalne otrzymało 237 uczniów szkół podstawowych, 102 gimnazjów, 91 uczniów szkół ponadgimnazjalnych i jeden uczeń szkoły policealnej. Natomiast zasiłki szkolne zostały przyznane 8 uczniom szkół podstawowych i 6 uczniom gimnazjum. Formą pomocy materialnej dla uczniów było także zakwalifikowanie części uczniów do korzystania z posiłków w stołówkach szkolnych dofinansowywanych lub refundowanych, z których korzystało średnio ok. 200 uczniów.

Uczniowie z rodzin znajdujących się w trudnej sytuacji materialnej objęci zostali także rządowym programem zwrotu kosztów zakupu podręczników szkolnych „Wyprawka szkolna”. Ze zwrotu skorzystali wszyscy rodzice, którzy złożyli stosowne wnioski i spełniali kryteria dochodowe.

Zwrotem kosztów zakupu podręczników szkolnych objętych było 168 dzieci ze szkół podstawowych i 78 uczniów ze szkół ponadgimnazjalnych. Zwrot kosztów zakupu podręczników otrzymało 52 dzieci z klas pierwszych szkół podstawowych, 34 dzieci z klas drugich i 34 z klas trzecich i 48 z klas szóstych szkół podstawowych. Ponadto dofinansowaniem objęto 63 uczniów z orzeczeniami do kształcenia specjalnego, w tym 26 ze szkół podstawowych, 23 z gimnazjów i 14 ze szkół ponadgimnazjalnych. Koszt refundacji zakupu podręczników wyniósł 76 639 zł.

8.3 Dowóz uczniów niepełnosprawnych do szkół

Artykuł 17 ust. 3a ustawy o systemie oświaty nakłada na gminę obowiązek bezpłatnego transportu i opieki w czasie przewozu do najbliższej szkoły podstawowej i gimnazjum a uczniom niepełnosprawnym ruchowo, upośledzonym umysłowo w stopniu umiarkowanym lub znacznym do najbliższej szkoły ponadpodstawowej. W roku szkolnym 2011-2012 dowóz zorganizowano dla 6 uczniów, w tym 5 do Zespołu Szkół Specjalnych przy ul. Kochanowskiego i jeden uczeń do Szkoły Podstawowej nr 1. Ponadto dwoje dzieci niepełnosprawnych było dowożonych do Bydgoszczy. Rodzice otrzymywali zwrot kosztów paliwa za dowóz dzieci do szkoły na podstawie zawartej umowy.

CZĘŚĆ 3

1. Wyniki sprawdzianu w szóstej klasie szkoły podstawowej

Sprawdzian dla uczniów szkół podstawowych jest powszechny i obowiązkowy, co oznacza, że muszą do niego przystąpić wszyscy uczniowie.

Przystąpienie do sprawdzianu jest jednym z warunków ukończenia szkoły podstawowej. Wynik sprawdzianu nie ma jednak wpływu na ukończenie szkoły podstawowej. Pierwszy ogólnopolski sprawdzian dla uczniów kończących szkołę podstawową przeprowadzony został 10 kwietnia 2002 roku. Do sprawdzianu nie przystępują uczniowie z upośledzeniem umysłowym w stopniu umiarkowanym i znacznym. Na sprawdzianie badany i oceniany jest poziom osiągnięć uczniów w pięciu obszarach umiejętności: czytania, pisania, rozumowania, korzystania z informacji i wykorzystywania wiedzy w praktyce. Termin sprawdzianu ustala Centralna Komisja Egzaminacyjna. We wszystkich szkołach w całej Polsce odbywa się on w tym samym dniu i o tej samej godzinie. Dla uczniów, którzy z przyczyn losowych lub zdrowotnych nie mogli przystąpić do sprawdzianu w ustalonym terminie w kwietniu, Dyrektor Centralnej Komisji Egzaminacyjnej wyznacza dodatkowy termin. Sprawdzian organizują i przeprowadzają okręgowe komisje

egzaminacyjne w macierzystej szkole ucznia. Sprawdzian trwa 60 minut, a dla uczniów z dysfunkcjami czas trwania sprawdzianu może być przedłużony nie więcej niż 30 minut.

Sprawdzian na zakończenie szkoły podstawowej jest diagnozą, w jakim stopniu uczeń opanował wiedzę i umiejętności pozwalające na rozumienie otaczającej go rzeczywistości oraz czy jest przygotowany do edukacji w gimnazjum. Diagnoza ta dostarcza istotnych informacji uczniowi i jego rodzicom, szkole podstawowej, której uczeń staje się absolwentem oraz gimnazjum, czyli szkoły, będącej kolejnym etapem edukacyjnym, która będzie odpowiadała za jego dalszą edukację.

Do sprawdzianu, który odbył się 4 kwietnia 2013 r. przystąpiło 294 uczniów szkół podstawowych i sześcioro uczniów pisało zestaw dla uczniów upośledzonych w stopniu lekkim.

Średni wynik uzyskany ze sprawdzianu przez uczniów szkół podstawowych w 2012 r. był wyższy od uzyskanego przez uczniów w województwie i powiecie i tylko o 0,03 niższy od średniego wyniku w kraju (wykres nr 15). Najwyższy wynik uzyskali uczniowie Szkoły Podstawowej nr 7.

Standardowy zestaw zadań, który pisali uczniowie szkół podstawowych, składał się z 20 zadań o charakterze zamkniętym i 6 zadań otwartych, które wymagały od ucznia większej samodzielności. Za poprawne wykonanie wszystkich zadań uczeń mógł otrzymać maksymalnie 40 punktów (po 20 pkt za zadania otwarte i zamknięte).

Celem sprawdzianu było sprawdzenie umiejętności uczniów w zakresie pięciu obszarów standardów wymagań, za które uczeń otrzymywał punkty. Było to czytanie, za które uczeń mógł otrzymać 10 pkt, pisanie na maksymalną liczbę 10 pkt, rozumowanie, za które uczeń otrzymywał maksymalnie 8 pkt. Za korzystanie z informacji można było uzyskać 4 pkt a za umiejętność wykorzystanie wiedzy w praktyce 8 pkt.

Tabela 10 Średnie wyniki szkół podstawowych – zestaw egzaminacyjny podstawowy

Szkoła	Liczebność	Wynik			Łatwość
		minimalny	maksymalny	średni	
Szkoła Podstawowa nr 1	86	7	40	21,65	0, 54 tj. 54%
Szkoła Podstawowa nr 2	81	3	40	22,98	0, 57 tj. 57%
Szkoła Podstawowa nr 4	57	10	40	25,68	0, 64 tj. 64%
Szkoła Podstawowa nr 7	70	10	40	26,70	0, 67 tj. 67%
	294	3	40	24,00	0, 60 tj. 60%

W tabeli nr 10 przedstawiono wyniki (tzw. surowe) szkół, które przynależą tylko do testu pisanego w kwietniu 2013 r. Nie są one natomiast podstawą do prostego porównywania wyników pomiędzy szkołami, z uwagi na różne uwarunkowania mające wpływ na poziom wyników w danej szkole. Z danych zawartych w tabeli nr 11 uzyskujemy informację o liczbie uczniów, którzy przystąpili do sprawdzianu oraz ile wynosił minimalny a ile maksymalny wynik punktowy w danej szkole. Średni minimalny wynik punktowy wyniósł 3, średni maksymalny wynik punktowy wyniósł 40 (wystąpił po raz pierwszy we wszystkich szkołach).

Średni wynik uzyskany przez uczniów szkół podstawowych w Brodnicy wyniósł 24,00 pkt, podczas gdy średni wynik w powiecie wyniósł 22,56 pkt, w województwie 23,60, a w kraju 24,03 pkt.

Tabela 11 Wyniki zdających w Brodnicy w obszarach standardów wymagań na tle wyników powiatu i województwa kujawsko-pomorskiego.

Kategoria standardu wymagań						
Wskaźnik opanowania umiejętności		I Czytanie Max 10 pkt.	II Pisanie Max 10 pkt.	III Rozumowanie Max 8 pkt.	IV Korzystanie z informacji Max 4 pkt.	V Wykorzystanie wiedzy w praktyce Max 8 pkt.
Miasto Brodnica	Wynik średni w punktach	7,23	6,05	4,21	2,52	3,98
	Łatwość w procentach	72	61	53	63	50
Powiat brodnicki	Wynik średni w punktach	6,98	5,97	3,83	2,35	3,44
	Łatwość w procentach	70	60	48	59	43
Województwo kuj-pomorskie	Wynik średni	7,16	6,57	3,96	2,43	3,49
	Łatwość	72	66	50	61	44

Uczniowie brodnickich szkół podstawowych (tabela 11) jedynie w kategorii II pisanie uzyskali gorszy wynik od średniego w województwie i kraju. W pozostałych kategoriach wyniki były lepsze.

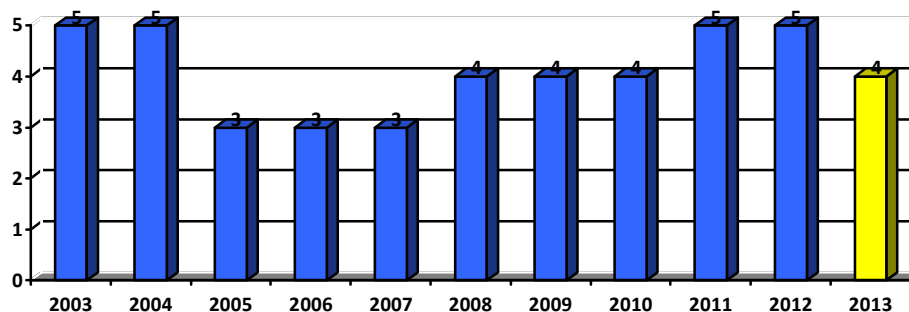
Wskaźnik łatwości poziomu osiągnięć uczniów w przypadku testu oznacza iloraz sumy punktów za rozwiązanie wszystkich zadań z testu i sumy możliwych do uzyskania za bezbłędne rozwiązanie tego testu. Według tego wskaźnika można ocenić stopień osiągnięć uczniów. Przyjmuje się, że uzyskanie wskaźnika łatwości na poziomie od 0,70-0,79 (a w procentach od 70 do 79%) pozwala stwierdzić, że uczniowie dadzą sobie radę w następnych latach, gdyż test był łatwy a stopień osiągnięć uczniów zadawający i dobry. Jak wynika z danych w tabeli nr 10, skala łatwości uzyskana przez uczniów szkół podstawowych w uogólnieniu nie spełnia założenia normy.

Szczegółowa analiza wskaźnika łatwości, jaki osiągnęły szkoły w poszczególnych standardach wskazuje, że uczniowie brodnickich szkół podstawowych najlepiej radzili sobie w kategorii „czytanie” i Korzystanie z informacji”.

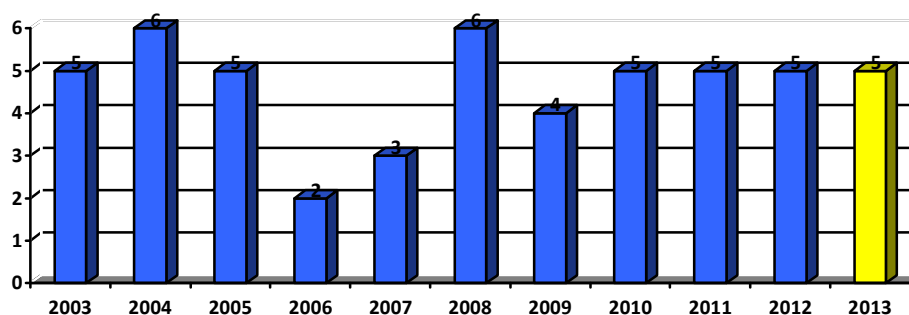
Do porównania wyników uzyskanych przez szkoły z wynikami uzyskanymi ze sprawdzianów przeprowadzonych w poszczególnych latach służy dziewięciostopniowa skala staninowa (skala znormalizowana). Można na jej podstawie określić, ile szkół uzyskało taki sam lub podobny wynik oraz obliczyć, ile szkół uzyskało wyniki wyższe, a ile niższe. Ponadto skala staninowa pozwala śledzić trendy osiągnięć uczniów (postęp). Przedziały punktowe tej skali w każdym roku wyznacza Centralna Komisja Egzaminacyjna.

Numer stanina	1	2	3	4	5	6	7	8	9
Nazwa stanina	najniższy	bardzo niski	niski	niżej średni	średni	wyżej średni	wysoki	bardzo wysoki	najwyższy
Przedział punktowy w 2013 r.	0-9	10-12	13-16	17-21	22-27	28-31	32-35	36-37	38-40

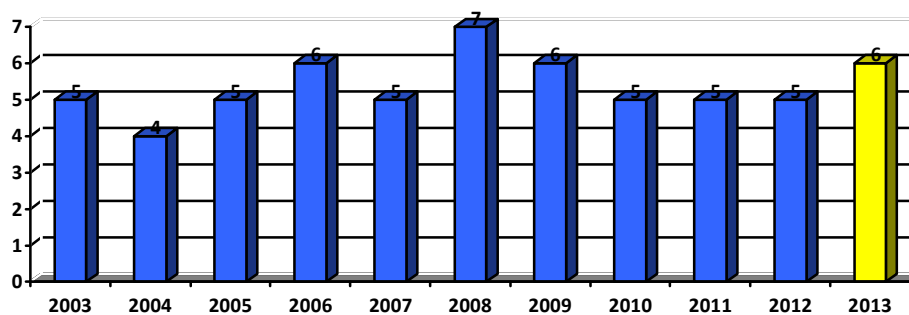
Wykres 16 Średnie wyniki Szkoły Podstawowej nr 1 w skali staninowej w latach 2003-2013



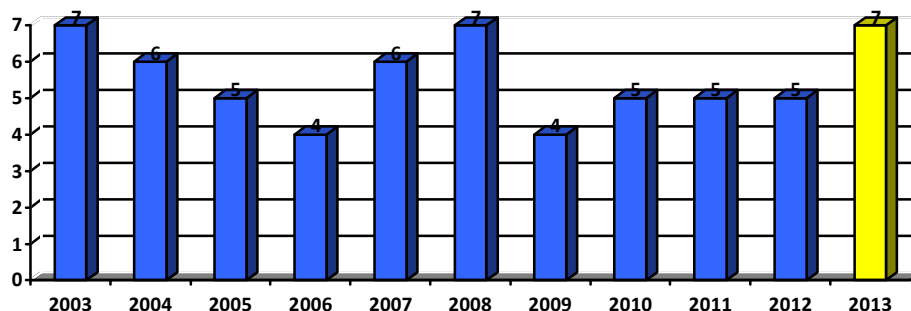
Wykres 17 Średnie wyniki Szkoły Podstawowej nr 2 w skali staninowej w latach 2003-2013



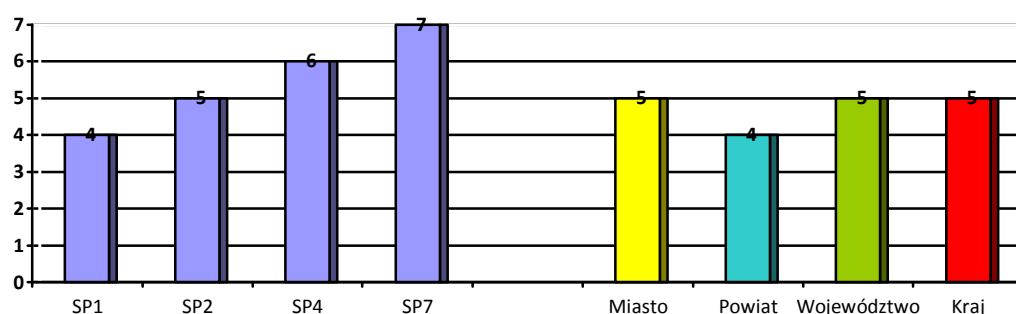
Wykres 18 Średnie wyniki Szkoły Podstawowej nr 4 w skali staninowej w latach 2003-2013



Wykres 19 Średnie wyniki Szkoły Podstawowej nr 7 w skali staninowej w latach 2003-2013



Wykres 20 Średnie wyniki szkół podstawowych w roku szkolnym 2012-2013 (skala staninowa)



Wynik średni sprawdzianu szkół podstawowych w Brodnicy w skali staninowej w roku 2013 (wykres nr 20) mieści się w stanie 5 (poziom średni). Jednak poszczególne szkoły osiągnęły różne poziomy od 4 do 7. O ile poziom 4-6 mieści się w strefie wyników średnich to 7 już w strefie wyników wysokich. Średni wynik w skali staninowej szkół podstawowych w Brodnicy w porównaniu z wynikami uzyskanymi przez uczniów województwa kujawsko-pomorskiego i kraju był na tym samym poziomie.

Uczniowie, którzy pisali arkusz A8- dla upośledzonych w stopniu lekkim uzyskali 23,00 punktów. Łatwość testu wyniosła 0,58 (58%) nieco niższe niż uzyskany poziom w systemie testów podstawowych. Wynik minimalny wyniósł 17 pkt a maksymalny 29 pkt. Standardy wymagań sprawdzianu dla uczniów dysfunkcyjnych klas szóstych obejmowały pięć obszarów: czytanie, pisanie, rozumowanie, korzystanie z informacji oraz wykorzystania wiedzy w praktyce. Uczniowie pisali sprawdzian w czasie wydłużonym o 30 minut.

2 Wyniki egzaminu gimnazjalnego

Do egzaminu gimnazjalnego przystępują uczniowie klasy trzeciej. Egzamin składał się z trzech części:

- 1) część pierwsza humanistyczna – arkusze z zadaniami z języka polskiego oraz historii i wiedzy o społeczeństwie,
- 2) część druga matematyczno-przyrodnicza – arkusz z zadaniami z zakresu przedmiotów przyrodniczych (biologia, fizyka, chemia, geografia) oraz arkusz z zadaniami z matematyki
- 3) część trzecia to egzamin z języka obcego nowożytnego na poziomie podstawowym i rozszerzonym.

Egzamin jest obowiązkowy, co oznacza, że musi przystąpić do niego każdy uczeń kończący szkołę. Przystąpienie do egzaminu jest jednym z warunków ukończenia szkoły.

Wyniku egzaminu gimnazjalnego nie odnotowuje się na świadectwie szkolnym. Każdy gimnazjalista otrzymuje z okręgowej komisji egzaminacyjnej zaświadczenie o uzyskanych przez siebie wynikach. Uczeń lub jego rodzice odbierają to zaświadczenie w szkole.

Tabela 13 Wyniki egzaminu gimnazjalnego Część humanistyczna

	Język polski w %	Historia, wiedza o społeczeństwie w %
Gimnazjum nr 1 148 uczniów	58,0	58,0
Gimnazjum nr 2 167 uczniów	66,2	57,0
Średnia Miasto Brodnica 315 uczniów	62,3	57,5
Powiat brodnicki	58,2	54,37
Województwo kujawsko- pomorskie	60,78	56,27
Kraj	62,0	58,0

Dane z tabeli nr 13 pokazują, że w części humanistycznej egzaminu gimnazjalnego z języka polskiego lepiej wypadli uczniowie Gimnazjum nr 2 a z historii i wiedzy uczniowie Gimnazjum nr 1. Osiągnięte przez szkoły wyniki na tle powiatu, województwa i kraju były lepsze o 0,5 % niższy wynik od kraju z historii i wos)..

Zestaw standardowy z języka polskiego zawierał 22 zadania, wśród których było 20 zadań zamkniętych i 2 zadania otwarte wymagające od ucznia samodzielnego formułowania odpowiedzi. Zestaw standardowy z historii i wiedzy o społeczeństwie zawierał 24 zadania zamknięte , w tym 20 zadań z historii i 4 zadania z wiedzy o społeczeństwie.

Uczniowie gimnazjów zdawali egzamin gimnazjalny – część humanistyczną 23 kwietnia 2013 r., z języka polskiego (90 min.) i z historii i wiedzy o społeczeństwie (60 min). Część matematyczno-przyrodnicza odbyła się 24 kwietnia 2013 r. z matematyki (90 min) i test z przedmiotów przyrodniczych (60 min). Egzamin z języka obcego odbył się 25 kwietnia 2013 r. i trwał 60 min – część podstawowa i 60 min część rozszerzona.

Zestaw standardowy z matematyki zawierał 23 zadania, wśród których było 20 zadań zamkniętych i 3 zadania otwarte wymagające od ucznia samodzielnego formułowania odpowiedzi.

Zestaw standardowy z przedmiotów przyrodniczych zawierał 24 zadania zamknięte i składał się z czterech części przyrodniczych: biologii, chemii, fizyki i geografii.

Tabela 14 Wyniki egzaminu gimnazjalnego Część matematyczno-przyrodnicza

	Matematyka w %	Przedmioty przyrodnicze w %
Gimnazjum nr 1 148 uczniów	45,0	58,7
Gimnazjum nr 2 167 uczniów	48,5	59,4
Średnia Miasto Brodnica 315 uczniów	46,8	59,1
Powiat brodnicki	44,1	56,85
Województwo kujawsko- pomorskie	46,20	57,28
Kraj	48,0	59,00

Część matematyczno-przyrodnicza egzaminu gimnazjalnego, jak wykazano w tabeli nr 14, lepiej wypadła w Gimnazjum nr 2, które były wyższe podobnie jak w roku ubiegłym, od wyniku osiągniętego przez uczniów z powiatu, województwa i kraju.

Zestaw standardowy z języka obcego na poziomie podstawowym zawierał 40 zadań zamkniętych a na ich rozwiązanie przeznaczono 60 minut.

Zestaw standardowy na poziomie rozszerzonym zawierał 20 zadań zamkniętych oraz 10 zadań otwartych z luką, a na ich rozwiązanie przeznaczono 60 minut.

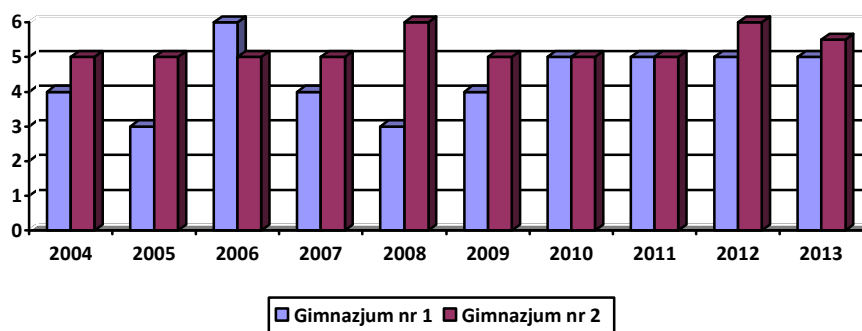
Tabela 15 Wyniki egzaminu gimnazjalnego – języki obce nowożytne

	Język angielski w %		Język niemiecki w %	
	podstawowy	rozszerzony	podstawowy	rozszerzony
Gimnazjum nr 1	59,3	42,2	46,0	100,0
Gimnazjum nr 2	55,9	37,3	61,7	46,1
Średnia Miasto Brodnica	57,4	39,7	52,37	51,5
Powiat brodnicki	53,76	35,76	49,12	34,70
Województwo kujawsko- pomorskie	59,97	42,8	54,85	37,02
Kraj	63,0	45,0	58,0	40,0

Egzamin gimnazjalny z języka angielskiego na poziomie podstawowym i rozszerzonym (tabela 14) lepiej zdali uczniowie Gimnazjum nr 1, a z języka niemieckiego na poziomie podstawowym lepiej zdali

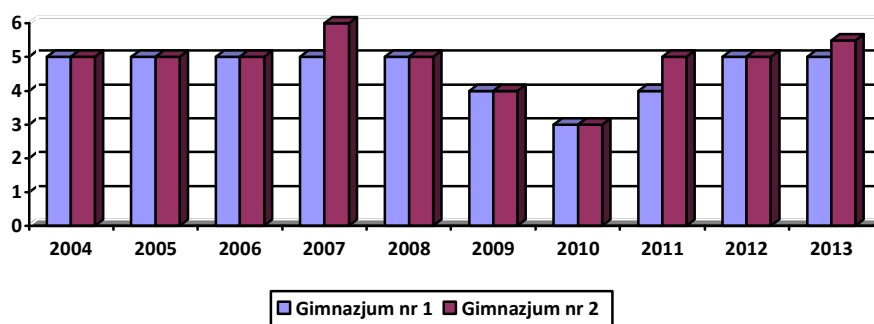
uczniowie Gimnazjum nr 2, na poziomie rozszerzonym uczniowie Gimnazjum nr 1. Jednak wyniki osiągnięte z języka angielskiego na poziomie rozszerzonym i języka niemieckiego na poziomie podstawowym i rozszerzonym były, podobnie jak w roku ubiegłym, o wiele niższe od średnich wyników w kraju.

Wykres 21 Wyniki gimnazjów w skali staninowej w latach 2004-2013 – część humanistyczna



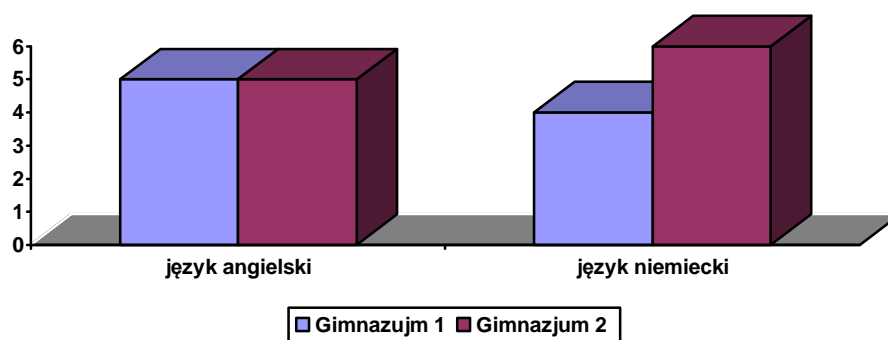
Wykres nr 21 obrazuje średnie wyniki egzaminu gimnazjalnego w części humanistycznej w skali staninowej w okresie 2004-2013.

Wykres 22 Wyniki gimnazjów w skali staninowej w latach 2004-2013 – część matematyczno-przyrodnicza



Wykres nr 22 obrazuje wyniki, jakie w skali staninowej (znormalizowanej) osiągnęli uczniowie gimnazjów w roku 2013 w części matematyczno-przyrodniczej egzaminu gimnazjalnego.

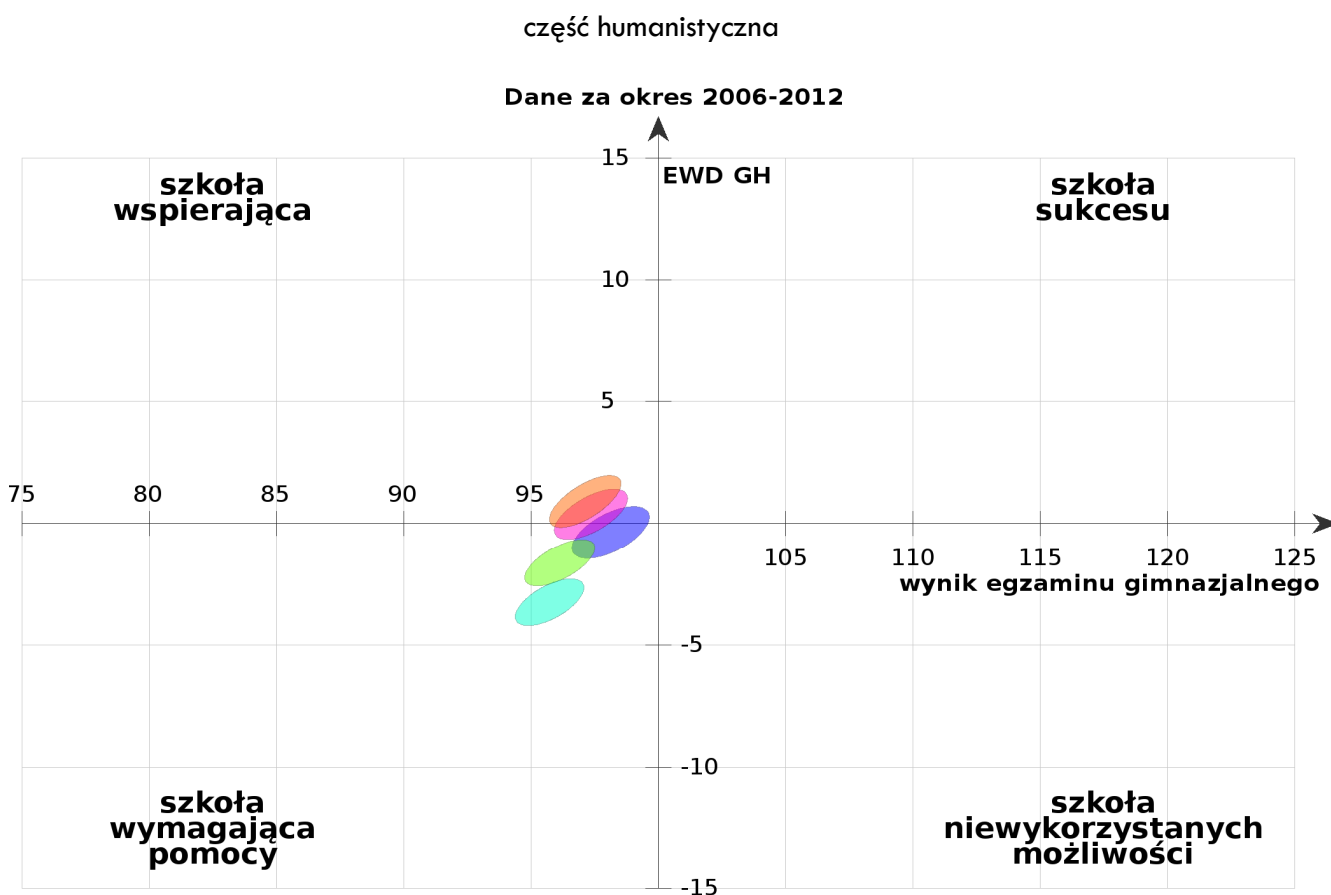
Wykres 23 Wyniki egzaminu gimnazjalnego z języków nowożytnych w skali staninowej w roku 2013



Na wykresie nr 23 przedstawiono wyniki z egzaminu gimnazjalnego z języków nowożytnych w skali staninowej.

Do egzaminu gimnazjalnego przystąpiło dwoje uczniów słabosłyszących. Uzyskali oni w części humanistycznej 82,5% z języka polskiego a 50,0% z historii. Matematyka wypadła na 86,0% a przedmioty przyrodnicze na 64,5%. Egzamin gimnazjalny pisało także dwóch uczniów z orzeczeniem o upośledzeniu w stopniu lekkim. Średni wynik z języka polskiego wyniósł 62,5%, z historii 77,5%, z matematyki 34,5% a z przedmiotów przyrodniczych 53,5%.

Edukacyjna Wartość Dodana EWD Gimnazjum nr 1

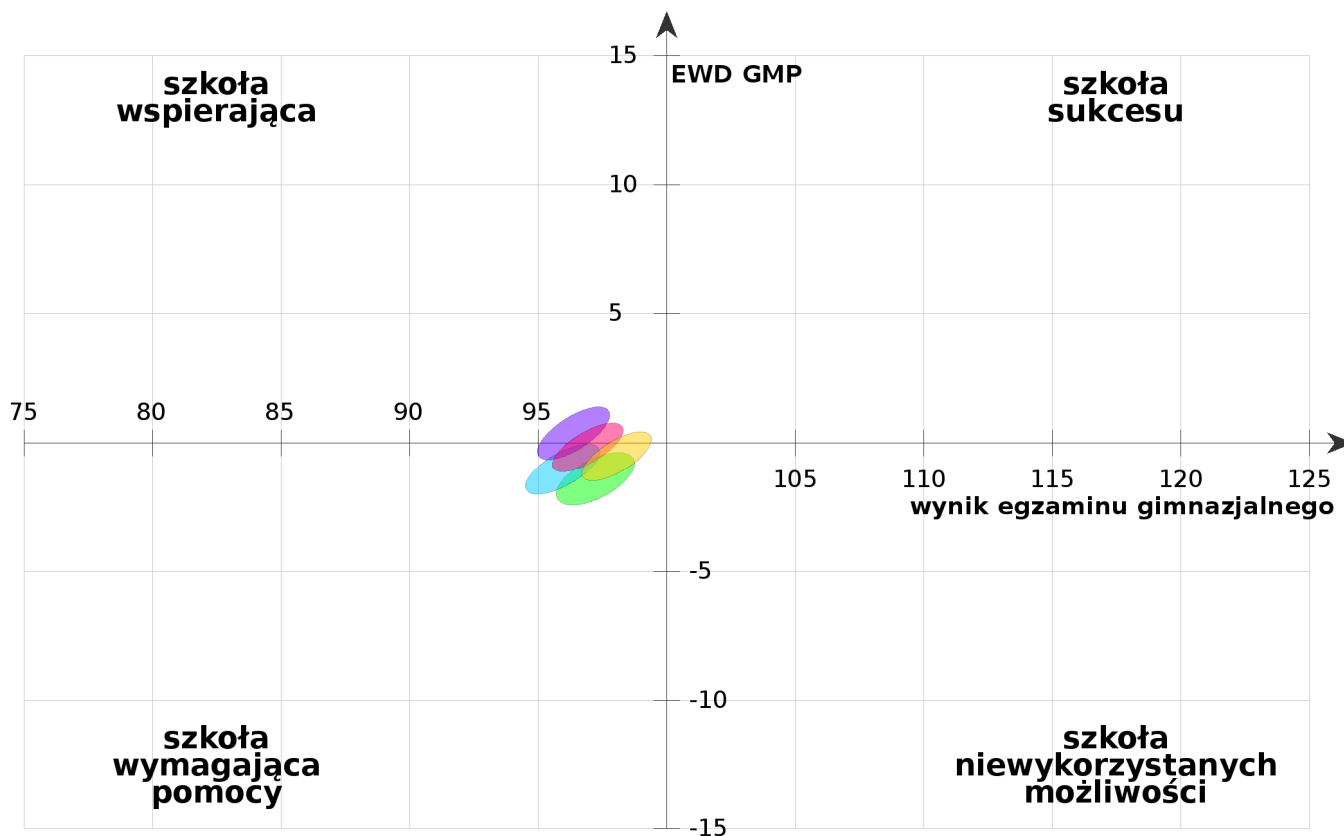


1. Wskaźniki obliczone na podstawie danych egzaminacyjnych z lat 2010-2012.
 Liczba zdających, których wyniki uwzględniono w analizie: **428**.
2. Wskaźniki obliczone na podstawie danych egzaminacyjnych z lat 2009-2011.
 Liczba zdających, których wyniki uwzględniono w analizie: **470**.
3. Wskaźniki obliczone na podstawie danych egzaminacyjnych z lat 2008-2010.
 Liczba zdających, których wyniki uwzględniono w analizie: **453**.
4. Wskaźniki obliczone na podstawie danych egzaminacyjnych z lat 2007-2009.
 Liczba zdających, których wyniki uwzględniono w analizie: **544**.
5. Wskaźniki obliczone na podstawie danych egzaminacyjnych z lat 2006-2008.
 Liczba zdających, których wyniki uwzględniono w analizie: **590**.

Gimnazjum nr 1

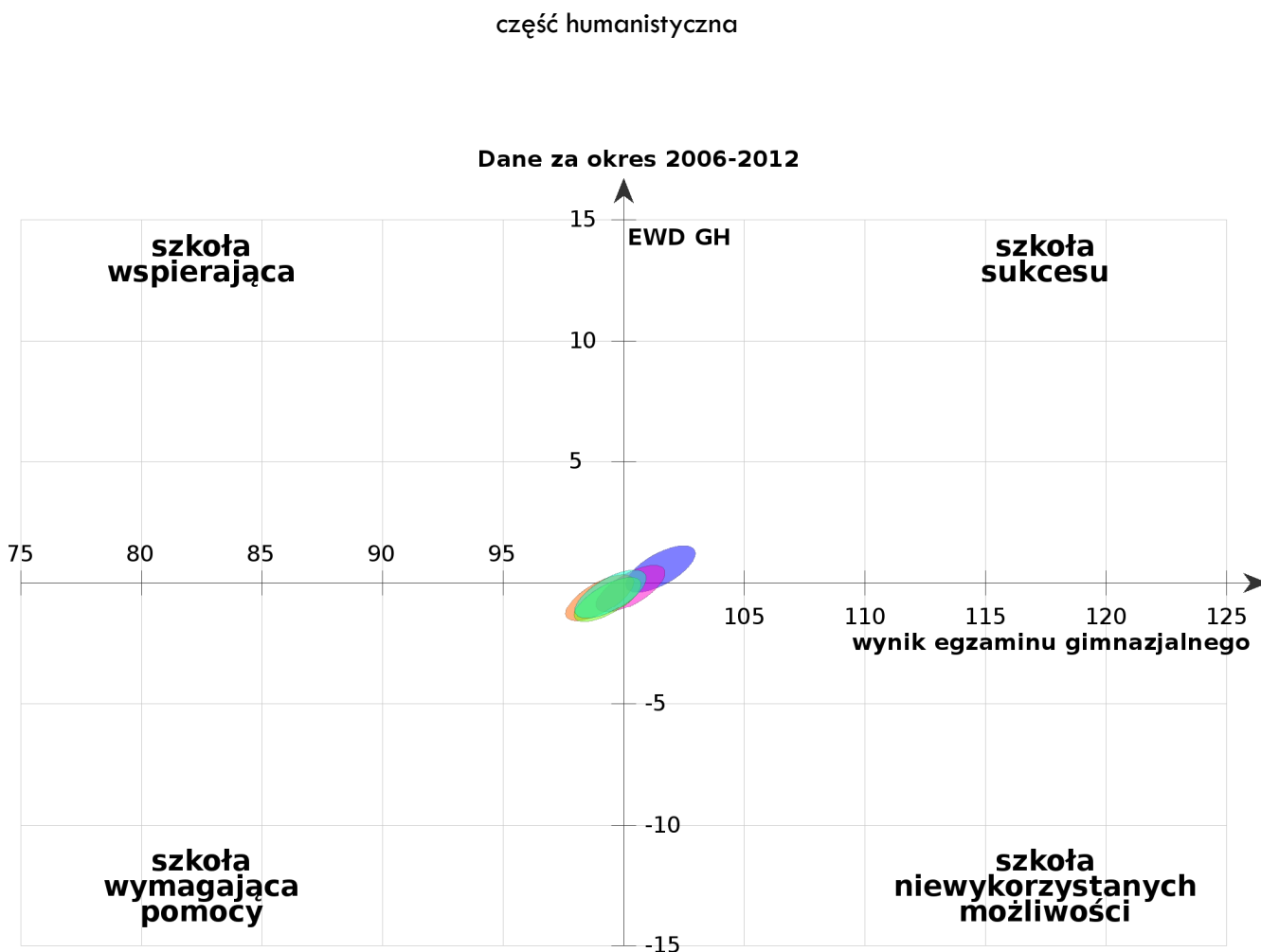
część matematyczno-przyrodnicza

Dane za okres 2006-2012



1. Wskaźniki obliczone na podstawie danych egzaminacyjnych z lat 2010-2012.
■ Liczba zdających, których wyniki uwzględniono w analizie: **428**.
2. Wskaźniki obliczone na podstawie danych egzaminacyjnych z lat 2009-2011.
■ Liczba zdających, których wyniki uwzględniono w analizie: **470**.
3. Wskaźniki obliczone na podstawie danych egzaminacyjnych z lat 2008-2010.
■ Liczba zdających, których wyniki uwzględniono w analizie: **453**.
4. Wskaźniki obliczone na podstawie danych egzaminacyjnych z lat 2007-2009.
■ Liczba zdających, których wyniki uwzględniono w analizie: **544**.
5. Wskaźniki obliczone na podstawie danych egzaminacyjnych z lat 2006-2008.
■ Liczba zdających, których wyniki uwzględniono w analizie: **590**.

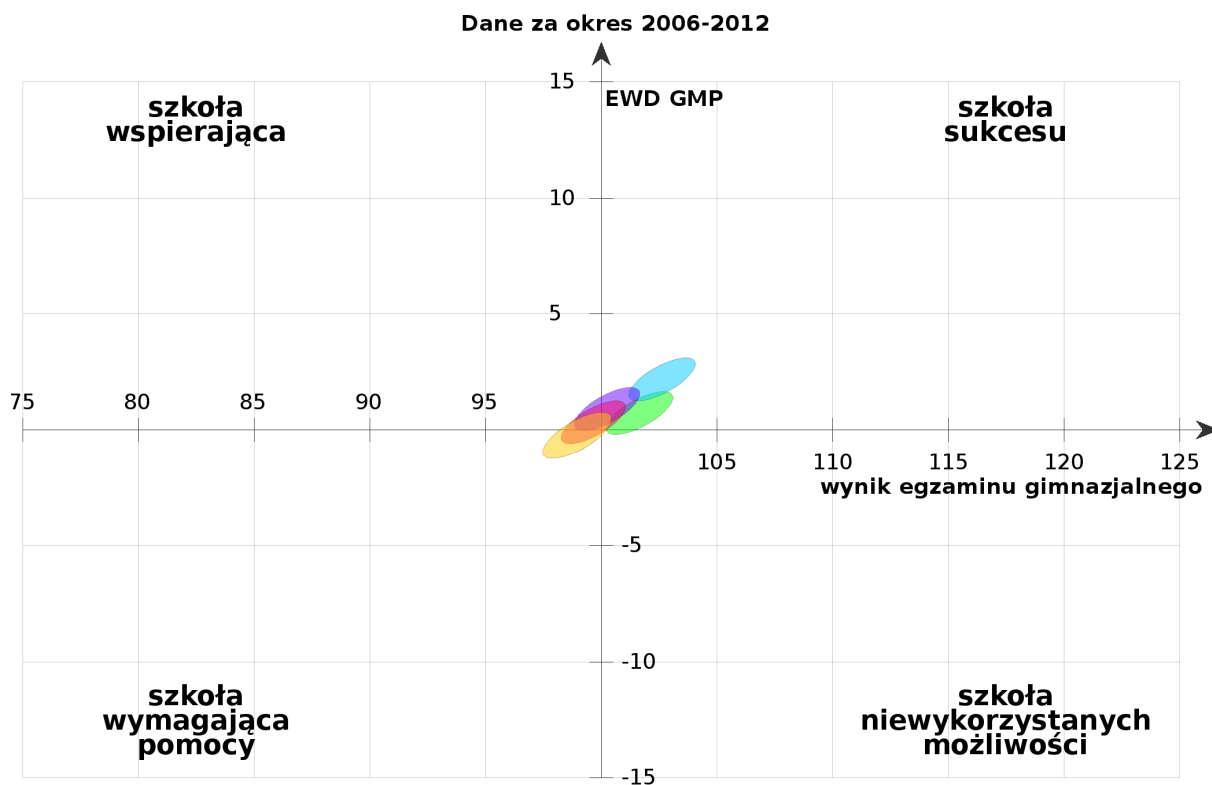
Edukacyjna Wartość Dodana EWD Gimnazjum nr 2



1. Wskaźniki obliczone na podstawie danych egzaminacyjnych z lat 2010-2012.
 Liczba zdających, których wyniki uwzględniono w analizie: **533**.
2. Wskaźniki obliczone na podstawie danych egzaminacyjnych z lat 2009-2011.
 Liczba zdających, których wyniki uwzględniono w analizie: **528**.
3. Wskaźniki obliczone na podstawie danych egzaminacyjnych z lat 2008-2010.
 Liczba zdających, których wyniki uwzględniono w analizie: **548**.
4. Wskaźniki obliczone na podstawie danych egzaminacyjnych z lat 2007-2009.
 Liczba zdających, których wyniki uwzględniono w analizie: **584**.
5. Wskaźniki obliczone na podstawie danych egzaminacyjnych z lat 2006-2008.
 Liczba zdających, których wyniki uwzględniono w analizie: **524**.

Gimnazjum nr 2

część matematyczno-przyrodnicza



1. Wskaźniki obliczone na podstawie danych egzaminacyjnych z lat 2010-2012.
■ Liczba zdających, których wyniki uwzględniono w analizie: **533**.
2. Wskaźniki obliczone na podstawie danych egzaminacyjnych z lat 2009-2011.
■ Liczba zdających, których wyniki uwzględniono w analizie: **528**.
3. Wskaźniki obliczone na podstawie danych egzaminacyjnych z lat 2008-2010.
■ Liczba zdających, których wyniki uwzględniono w analizie: **548**.
4. Wskaźniki obliczone na podstawie danych egzaminacyjnych z lat 2007-2009.
■ Liczba zdających, których wyniki uwzględniono w analizie: **584**.
5. Wskaźniki obliczone na podstawie danych egzaminacyjnych z lat 2006-2008.
■ Liczba zdających, których wyniki uwzględniono w analizie: **524**.

Wyniki egzaminacyjne uczniów zależą od wielu czynników indywidualnych, środowiskowych i szkolnych.

Wyniki uzyskane w 2013 roku przez szkoły podstawowe i gimnazja są w zasadzie wyższe od średnich wyników uzyskanych przez uczniów z powiatu, województwa i kraju, jednak działania szkół polegają na szczegółowej ich analizie w celu poprawy obszarów, które wypadają słabiej.

3. Egzamin maturalny

Egzamin maturalny jest formą oceny poziomu wykształcenia ogólnego, sprawdza wiadomości i umiejętności, ustalone w standardach wymagań będących podstawą do przeprowadzania egzaminu maturalnego. Do egzaminu mogą przystąpić absolwenci szkół ponadgimnazjalnych. Egzamin maturalny nie jest obowiązkowy. Zdający, który zamierza przystąpić do tego egzaminu, składa pisemną deklarację dotyczącą wyboru zdawanych przedmiotów.

Egzamin maturalny składa się z części ustnej i pisemnej. Absolwent przystępujący do egzaminu maturalnego zdawał w 2013 r. obowiązkowo w części ustnej – język polski i język obcy nowożytny a w części pisemnej – język polski i matematykę na poziomie podstawowym, język obcy, ten sam co w części ustnej. Ponadto uczeń zdawał egzamin z przedmiotów dodatkowo wybranych (nie więcej niż sześciu). W części ustnej obowiązywał egzamin z języka nowożytnego - jeśli był ten sam, który zadeklarował jako przedmiot obowiązkowy na poziomie rozszerzonym lub inny niż zadeklarowany na poziomie podstawowym lub rozszerzonym. W części pisemnej absolwent zdawał egzamin z języka polskiego i matematyki na poziomie rozszerzonym, z języka obcego, z biologii, chemii, fizyki i astronomii, geografii, historii, historii muzyki, historii sztuki, informatyki, języka łacińskiego i kultury antycznej, wiedzy o społeczeństwie, wiedzy o tańcu na poziomie podstawowym albo rozszerzonym.

W roku 2013 do egzaminu maturalnego przystąpiło 105 uczniów w III Liceum Ogólnokształcącym. Maturę zdało 96,2% uczniów.

Szczegółowe dane dotyczące wyników osiągniętych przez absolwentów liceum obrazują tabele nr 16-17.

Tabela 16 Część pisemna egzaminu maturalnego w III Liceum Ogólnokształcącym w 2013 r.

Przedmiot	Zdawany jako obowiązkowy			Zdawany jako dodatkowy			
	poziom podstawowy			poziom podstawowy		poziom rozszerzony	
	Liczba zdających	Wynik średni %	% osób, które zdały	Liczba zdających	Wynik średni %	Liczba zdających	Wynik średni %
biologia	-	-	-	7	53,1	9	43,8
chemia	-	-	-	1	74,0	5	43,0
filozofia				1	56,0		
fizyka i astronomia	-	-	-	6	47,0	4	60,8
geografia	-	-	-	34	39,5	14	41,2
historia	-	-	-	7	50,3		
informatyka						3	58,7
język angielski	94	74,1	100	1	100	21	65,1
język niemiecki	10	70,0	100				

język polski	105	63,0	98			4	59,5
język rosyjski	1	98,0	100			1	82,0
matematyka	105	69,2	98			26	67,9
wiedza o społeczeństwie				15	49,0	5	33,2

Tabela 17 Część ustna egzaminu maturalnego w III Liceum Ogólnokształcącym w 2013 r.

Przedmiot	Zdawany jako obowiązkowy			Zdawany jako dodatkowy			
	poziom podstawowy			poziom podstawowy		Poziom rozszerzony	
	Liczba zdających	Wynik średni %	% osób, które zdały	Liczba zdających	Wynik średni	Liczba zdających	Wynik średni
Język angielski	94	71,3	100	0	0	0	0
Język niemiecki	10	83,3	100	0	0	0	0
Język polski	105	89,1	100	0	0	0	0
Język rosyjski	1	90,0	100				

Analiza wyników sprawdzianów i egzaminów pozwala uzyskać informacje - jak jest w szkołach, dlaczego tak jest oraz podpowiadają, co należy zrobić, aby było lepiej. Szczegółową analizę osiągniętych wyników na sprawdzianach i egzaminach przeprowadzają nauczyciele. Analiza wyników służy także do wypracowania form wspomagania pracy szkół w celu poprawy ich efektywności.

PODSUMOWANIE

Burmistrz jako organ wykonawczy jednostki samorządu terytorialnego przedstawia organowi stanowiącemu jednostki samorządu terytorialnego informację o stanie realizacji zadań oświatowych na swoim terenie za poprzedni rok szkolny, w tym informacje o wynikach sprawdzianów i egzaminów.

Zakres przygotowanych informacji nie wyczerpuje wszystkich zadań oświatowych, niektóre z nich traktuje w sposób ogólny. Koszty utrzymania oświaty podlegają natomiast analizie w części opisowej do sprawozdania z wykonania budżetu, nie zostały więc zawarte w opracowaniu. Zebrane informacje dają natomiast obraz stanu oświaty w Brodnicy w zakresie organizacji, kadry pedagogicznej, wyposażenia a przede wszystkim informacje o wynikach osiągniętych przez uczniów na sprawdzianach i egzaminach.

Informację o realizacji zadań oświatowych w roku szkolnym 2012-2013 trzeba uzupełnić o dane związane z realizacją rządowego programu „Cyfrowa szkoła”. W programie pilotażowym „Cyfrowa szkoła” uczestniczyła Szkoła Podstawowa nr 7, z której 52 uczniów z dwóch klas czwartych otrzymało laptopy. Nauka polegała na realizacji części lekcji z różnych przedmiotów z wykorzystaniem TIK. Ponadto uczniowie zrealizowali sześć projektów edukacyjnych. Program był bardzo przyjazny dla uczniów, gdyż umożliwiał wypożyczenie uczniom laptopów do domu. Mimo, że program trwał rok, zakupiony sprzęt jest nadal

używany w kontynuacji projektu. W trakcie realizacji programu trwały intensywne szkolenia nauczycieli w zakresie stosowania technologii informacyjnej w procesie nauczania oraz sposobów prowadzenia lekcji z wykorzystaniem TIK. Szkoleniami objętych zostało 25 nauczycieli. Dzięki udziałowi w programie szkoła wzbogaciła się o nowoczesny sprzęt do nauczania zakupiony za ponad 287 tys zł, z czego 200 tys zł stanowiło dofinansowanie z budżetu państwa a 87 tys. dołożyło miasto. Oprócz laptopów zakupiono trzy tablice multimedialne, zestawy do wideokonferencji, drukarki a przede wszystkim zainstalowano bezprzewodowy internet WiFi. Zainteresowane szerszym wykorzystaniem technik informacyjno-komunikacyjnych w pracy z uczniami są także pozostałe szkoły, które zgłosiły udział w kolejnym przygotowywanym projekcie „Aktywna edukacja”. Efekt realizacji programu to nowatorski sposób wykorzystania TIK w nauczaniu i uczeniu się, zwiększona intensywność i skuteczność wykorzystania TIK dla rozwoju kompetencji uczniów i kreatywności nauczycieli w pracy z uczniami. To swoisty skok w nowoczesność. Wszyscy nauczyciele podnieśli swoje kompetencje poprzez indywidualizację kształcenia, zmianę metod i technik nauczania przechodząc z metod podających na aktywizujące, zwiększenie opracowań własnych materiałów dydaktycznych i upowszechnienie ich za pomocą elektronicznych zasobów edukacyjnych, tym samym dzielenie się swoją wiedzą, wykorzystanie w stopniu znacznym programów dydaktycznych, e-programów przy tworzeniu własnych scenariuszy lekcji, nabycie, poprzez uczęszczanie na różnego rodzaju szkolenia i własne doskonalenie się, umiejętności posługiwania się nowoczesnymi narzędziami TIK oraz jego oprogramowaniem.

Opracowanie:

Kierownik Biura Oświaty w Brodnicy Anna Kupczyk