

	<p>Informacja o stanie realizacji zadań oświatowych w roku szkolnym 2011-2012</p>
2012-10-31	Gmina Miasta Brodnica
	<p><u>Podstawa prawna:</u> art. 5a ust. 4 ustawy z dnia 7 września 1991 r. o systemie oświaty (Dz. U. z 2004 r. Nr 256, poz. 2572 z późn. zm.)</p>

Podstawa prawna:

art. 5a ust. 4 ustawy z dnia 7 września 1991 r.  
o systemie oświaty (Dz. U. z 2004 r. Nr 256, poz.  
2572 z późn. zm.)

## INFORMACJA O STANIE REALIZACJI ZADAŃ OŚWIATOWYCH ROK SZKOLNY 2011-2012

### SPIS TREŚCI

---

#### CZĘŚĆ 1

1. Wstęp
2. Ogólna charakterystyka Gminy Miasta Brodnica, ze szczególnym uwzględnieniem oświaty

#### CZĘŚĆ 2

1. Podstawowe uregulowania prawne organu prowadzącego dotyczące oświaty w roku szkolnym 2011/2012
2. Sieć szkół i przedszkoli
3. Demografia
4. Organizacja przedszkoli w roku szkolnym 2011/2012
5. Organizacja szkół podstawowych, gimnazjów i szkoły ponadgimnazjalnej w roku szkolnym 2011/2012
6. Warunki nauczania w przedszkolach i szkołach
7. Kadra pedagogiczna i system doskonalenia nauczycieli
8. Pozostałe zadania oświatowe
  - 8.1. Refundacja kosztów kształcenia młodocianych pracowników
  - 8.2. Pomoc materialna

#### CZĘŚĆ 3

1. Wyniki sprawdzianu w szóstej klasie szkoły podstawowej
2. Wyniki egzaminu gimnazjalnego
3. Egzamin maturalny

#### PODSUMOWANIE

## **CZĘŚĆ 1**

### **1. Wstęp**

„Informacja o stanie realizacji zadań oświatowych” zawiera opis stopnia realizacji przez Miasto Brodnicę podstawowych obowiązków organu prowadzącego w obszarze oświaty w roku szkolnym 2011-2012.

Zadania oświatowe jednostek samorządu terytorialnego zostały zdefiniowane w kilku ustawach. Dotyczą one zarówno spraw związanych z prowadzeniem przedszkoli, szkół i placówek oświatowych czy finansowania oświaty, jak i zadań w zakresie kształcenia, wychowania i opieki, w tym także profilaktyki społecznej.

Zadania te zostały określone w:

1. ustawie z dnia 8 marca 1990 r. o samorządzie gminnym (Dz. U. z 2001, Nr 142, poz. 1591, z późn. zm.);
2. ustawie z dnia 7 września 1991 r. o systemie oświaty (Dz. U. z 2004 r. Nr 256, poz. 2572, z późn. zm.);
3. ustawie z dnia 26 stycznia 1982 r. Karta Nauczyciela (Dz. U. z 2006 r. Nr 96, poz. 674, z późn. zm.);

oraz aktach wykonawczych do w/w ustaw.

Do zadań organu prowadzącego należy w szczególności:

- 1) zapewnienie warunków działania szkół i przedszkoli, w tym bezpiecznych i higienicznych warunków nauki, wychowania i opieki;
- 2) wykonywanie remontów obiektów szkolnych oraz zadań inwestycyjnych w tym zakresie;
- 3) zapewnienie obsługi administracyjnej, finansowej i organizacyjnej szkół i przedszkoli;
- 4) wyposażenie szkół i przedszkoli w pomoce dydaktyczne i sprzęt niezbędny do pełnej realizacji programów nauczania, programów wychowawczych, przeprowadzania sprawdzianów i egzaminów oraz wykonywania innych zadań statutowych.

Zadaniem organu prowadzącego oświatę jest także sprawowanie nadzoru nad działalnością szkół i przedszkoli w zakresie spraw finansowych i administracyjnych.

W gestii organu prowadzącego oświatę leży m.in. określanie wysokości stawek dodatków do wynagrodzenia zasadniczego nauczycieli, określanie szczegółowych warunków przyznawania tych dodatków, ustalenie warunków i sposobu obliczania i wypłacania wynagrodzenia za godziny nadwymiarowe i godziny doraźnych zastępstw oraz ustalanie zasad przyznawania nauczycielom nagród. Organ prowadzący powierza także stanowiska dyrektorom szkół i przedszkoli, opiniuje kandydatów na stanowiska wicedyrektorów oraz przy współudziale organu nadzoru pedagogicznego ocenia pracę dyrektorów.

Organ prowadzący szkołę obowiązany jest także zapewnić szkole podstawowe warunki do realizacji przez nauczyciela zadań dydaktycznych, wychowawczych i opiekuńczych, w tym wyposażenie jego stanowiska pracy umożliwiające realizację dydaktyczno-wychowawczego programu nauczania.

Poza zadaniami związanymi z prowadzeniem szkół i przedszkoli, ustawa o systemie oświaty nakłada na organy prowadzące na poziomie gminy szereg innych zadań, m.in. refundację kosztów kształcenia młodocianych pracowników, dowóz uczniów niepełnosprawnych do szkół, zapewnienie uczniom pomocy materialnej, finansowanie doksztalcenia nauczycieli, przyznawanie świadczeń zdrowotnych nauczycielom i świadczeń socjalnych nauczycielom emerytom i rencistom.

## 2. Ogólna charakterystyka Gminy Miasta Brodnica, ze szczególnym uwzględnieniem oświaty

Charakterystykę miasta Brodnica w obszarze najważniejszych danych związanych z oświatą obrazuje poniższa tabela.

Tabela 1      *Metryczka Gminy Miasta Brodnica*

<b>Dane ogólne dotyczące Gminy Miasta Brodnica</b>	<b>Dane z roku 2011</b>	<b>Dane z roku 2012 plan</b>
Liczba ludności	28 195	28 300
Budżet miasta	75 513 971,00	80 824 749
Budżet w przeliczeniu na jednego mieszkańca	2 678,28	2 856,00
Dochody własne gminy bez subwencji oświatowej ogółem	58 811 080,00	63 013 219,00
- w przeliczeniu na jednego mieszkańca	2 085,87	2 226,62
Otrzymana subwencja oświatowa	16 702 891,00	17 811 530
Subwencja oświatowa w przeliczeniu na jednego ucznia	4 717 ,01	4 942,42
Wydatki na oświatę i wychowanie w działach 801 i 854	28 881 695,00	32 303 314,00
Liczba wychowanków przedszkoli i uczniów szkół prowadzonych przez Miasto Brodnicę	przedszkola 709 szkoły 3 309	przedszkola 781 szkoły 3 135
Liczba wychowanków przedszkoli i szkół dotowanych przez Miasto Brodnicę	przedszkola 220 szkoły 6	przedszkola 338 szkoły 6
Statystyczna liczba uczniów wg. metryczki subwencji oświatowej	3 315	3 346

Dane zawarte w tabeli nr 1, w części dotyczącej budżetu trudno porównywać gdyż dotyczą budżetu wykonanego za 2011 r. i jedynie planowanego na 2012 r. Pozostałe dane informują o

liczbie uczniów i wychowanków przedszkoli oraz wysokości subwencji oświatowej. Subwencja oświatowa nie obejmuje dzieci w przedszkolach i oddziałach rocznego obowiązkowego przygotowania przedszkolnego zorganizowanych w szkołach, z wyjątkiem dzieci posiadających orzeczenie do kształcenia specjalnego, w tym przebywające w oddziale przedszkolnym specjalnym.

## **CZĘŚĆ 2**

### **1. Podstawowe uregulowania prawne organu prowadzącego dotyczące oświaty podjęte w roku szkolnym 2011/2012**

W roku szkolnym 2011/2012 Rada Miejska w Brodnicy uregulowała w trybie uchwał następujące sprawy dotyczące oświaty:

- 1) tygodniowy obowiązkowy wymiar godzin zajęć niektórych nauczycieli oraz zasady udzielania i rozmiaru obniżek obowiązkowego wymiaru godzin dyrektorom i wicedyrektorom szkół lub zwalniania ich od obowiązku realizacji zajęć;
- 2) z dniem 1 września 2012 r. utworzony zostanie Zespół Szkolno-Przedszkolny nr 1, Zespół Szkolno-Przedszkolny nr 2 i Zespół Szkolno-Przedszkolny nr 3;
- 3) ustalona została wysokość opłaty za świadczenia udzielane przez przedszkola publiczne, dla których organem prowadzącym jest Gmina Miasta Brodnica, w czasie przekraczającym 5 godzin dziennie.

Podjęte uchwały w sprawie zniżek dla dyrektorów i wicedyrektorów oraz uchwała w sprawie opłaty za przedszkole dotyczyły zmiany dotychczas obowiązujących uchwał. Uregulowania prawne dotyczące powołania zespołów szkolno-przedszkolnych spowodują zmiany organizacyjne od nowego roku szkolnego.

Zarządzenia Burmistrza dotyczyły następujących spraw oświatowych:

- 1) ustalenia zasad opracowania arkusza organizacyjnego szkół na rok szkol. 2011/2012;
- 2) ogłoszenia konkursów i powołania komisji konkursowej na stanowisko dyrektorów zespołów szkolno-przedszkolnych;
- 3) odwołania ze stanowisk dyrektorów szkół podstawowych nr 1, 2, 4 i Przedszkola nr 6;
- 4) udzielenia pełnomocnictwa ogólnego dyrektorom szkół i przedszkoli na czas pełnienia funkcji;
- 5) powołania komisji ds. powołania miejskiej jednostki budżetowej;
- 6) skierowanie pod obrady Rad Miejskiej uchwały w sprawie sieci przedszkoli;
- 7) powołanie komisji egzaminacyjnej dla nauczycieli ubiegających się o awans zawodowy na stopień nauczyciela mianowanego.

## 2. Sieć szkół i przedszkoli

Sieć przedszkoli, szkół podstawowych i gimnazjów oraz prowadzenie III Liceum Ogólnokształcącego w Brodnicy określiła Rada Miejska w Brodnicy w następujących uchwałach:

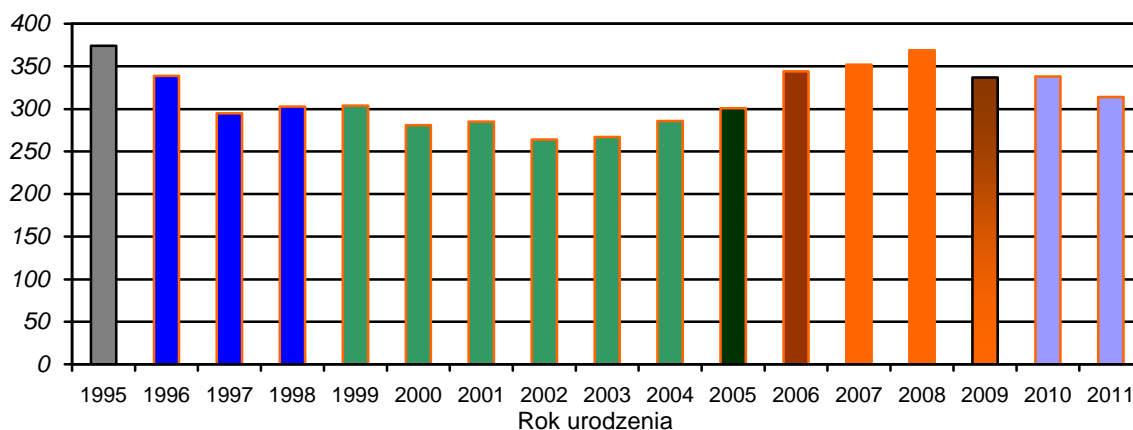
1. Uchwała Nr XIV/141/2008 Rady Miejskiej w Brodnicy z dnia 29 kwietnia 2008 r. w sprawie sieci publicznych przedszkoli, punktów przedszkolnych oraz oddziałów przedszkolnych w szkołach podstawowych prowadzonych przez Gminę Miasta Brodnica – przygotowany projekt zmiany od 1.09.2012 r.,
2. Uchwała Nr VI/65/99 Rady Miejskiej w Brodnicy z dnia 15 marca 1999 r. w sprawie ustalenia planu sieci publicznych szkół podstawowych prowadzonych przez Gminę Miasta Brodnica,
3. Uchwała Nr VI/66/99 Rady Miejskiej w Brodnicy z dnia 15 marca 1999 r. w sprawie ustalenia planu sieci publicznych gimnazjów prowadzonych przez Gminę Miasta Brodnica,
4. Uchwała Nr XII/149/95 Rady Miejskiej w Brodnicy z dnia 21 października 1995 r. w sprawie przejęcia prowadzenia III Liceum Ogólnokształcącego w Brodnicy.

Treść uchwał dotyczących sieci szkół w roku szkolnym 2011-2012 nie uległ zmianie.

## 3. Demografia

Podstawowym wskaźnikiem decydującym o potrzebach oświaty na każdym stopniu realizacji zadań oświatowych, zarówno w sferze bazy, wyposażenia jak i zatrudnienia jest obecna i przewidywana liczba dzieci, które znajdują się lub wejdą w system szkolny.

Wykres 1 Liczba dzieci zamieszkałych w Brodnicy według roczników



Wyjaśnienia:

Gimnazjum – roczniki 1996-1998

Szkoła podstawowa – roczniki 1999-2004

Obowiązkowe roczne przygotowanie przedszkolne 6 i 5 lat – 2005,2006

Przedszkole – roczniki 2005-2008, 2009

Dzieci przed wejściem do systemu oświaty – roczniki 2009-2011

Wykres nr 1 obrazuje zmiany w liczbie dzieci zamieszkałych w Brodnicy na przestrzeni lat 1995-2011 – lat związanych z okresem edukacji przedszkolnej i szkolnej. Dane wskazują, że liczba dzieci w rocznikach od 1997 do 2005-2006 utrzymuje się na podobnym poziomie od 330 do 350 w roczniku i nie ulega gwałtownym zmianom. Z analizy danych zawartych na wykresie nr 1 wynika także, że od roku szkolnego 2011-2012 do szkoły podstawowej będzie uczęszczało więcej uczniów. Natomiast mniej liczne roczniki zaczęły wkraczać do gimnazjum. Dzieci z roczników 2005 i 2006 objęte są rocznym obowiązkowym przygotowaniem przedszkolnym, które jest realizowane w oddziałach w szkołach podstawowych lub w przedszkolach.

#### 4. Organizacja przedszkoli w roku szkolnym 2011/2012

W roku szkolnym 2011-2012 w Brodnicy funkcjonowały trzy przedszkola publiczne (nr 6, 8 i im. Marii Konopnickiej) oraz dwa przedszkola niepubliczne - przy ul. Kamionka 16 prowadzone przez osobę fizyczną i przy ul. Jagiellońskiej 8 prowadzone przez stowarzyszenie. W Brodnicy działał także wpisany do ewidencji placówek niepublicznych punkt przedszkolny. Wychowaniem przedszkolnym w przedszkolach i oddziałach przedszkolnych w szkołach objętych było ogółem 1125 dzieci, w tym 320 dzieci w przedszkolach niepublicznych (28,4%).

Tabela 2 Dzieci w przedszkolach i oddziałach przedszkolnych Brodnicy – marzec 2012 r.

<i>Przedszkole/szkoła</i>	<i>Liczba dzieci ogółem w wychowaniu przedszkolnym</i>	<i>Dzieci przebywające w przedszkolu do 5 godzin</i>	<i>Dzieci przebywające w przedszkolu powyżej 5 godzin</i>
Przedszkole nr 6	67		67
Przedszkole nr 8	111		111
Przedszkole im. Marii Konopnickiej	362	97	265
	<b>540</b>	<b>97</b>	<b>443</b>
Szkoła Podstawowa nr 1 roczne obowiązkowe przygotowanie przedszkolne	100	100	
Szkoła Podstawowa nr 2 roczne obowiązkowe przygotowanie przedszkolne	73	73	
Szkoła Podstawowa nr 4 roczne obowiązkowe przygotowanie przedszkolne	82	82	
	<b>255</b>	<b>255</b>	
Przedszkole Niepubliczne ul. Kamionka 16	172		172
Przedszkole Niepubliczne ul. Jagiellońska 8	123	69	54
Punkt Przedszkolny MISIAKI	25	25	
	<b>320</b>	<b>94</b>	<b>226</b>
	<b>1115</b>	<b>446</b>	<b>669</b>

Dane w tabeli nr 2 informują o liczbie dzieci objętych opieką przedszkolną w różnych formach prawnych, według stanu na 31 marca 2012. Z ogólnej liczby dzieci objętych wychowaniem przedszkolnym, w przedszkolach przebywało 860 dzieci (77%). Pozostałe 23% przebywało w oddziałach przedszkolnych zorganizowanych w szkołach podstawowych. Średnia liczba dzieci w oddziale przedszkolnym wynosiła 24,5 dzieci.

Liczba dzieci zameldowanych w Brodnicy na pobyt stały i czasowy w rocznikach obejmujących wychowanie przedszkolne wynosiła:

- rocznik 2009 – 337 dzieci,
- rocznik 2008 - 351 dzieci,
- rocznik 2007 - 341 dzieci,
- rocznik 2006 - 331 dzieci,
- i rocznik 2005 - 303 dzieci.

Tabela 3 Dzieci w przedszkolach i oddziałach przedszkolnych w szkołach podstawowych w roku szkolnym 2011-2012 wg. roku urodzenia

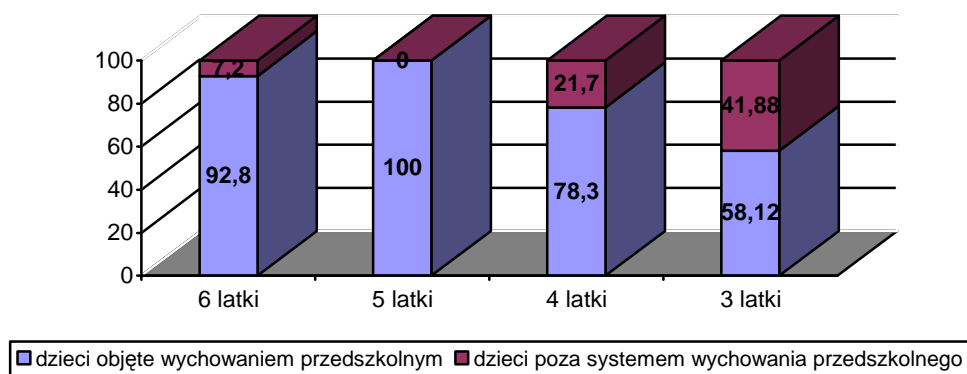
Rocznik	PN Kamionka	PN Jagiellońska	Przedszkole nr 6	Przedszkole nr 8	Przedszkole im.M.Konopnickiej	Szkoła Podst. nr 1 kl.O	Szkoła Podst. nr 2 kl.O	Szkoła Podst. nr 4 kl.O	Punkt Przedszkolny MISIAKI	Ogółem	w tym na 5 godz.	% z danego rocznika objętych wych.przedszk.
2009	-	-	-	-	18				5	23		6,82
2008	58	34	15	19	66	-	-	-	12	204	19	58,12
2007	40	43	26	45	105	-	-	-	8	267	63	78,30
2006	41	30	16	32	77	53	46	47	-	342	199	103,32
2005	33	16	10	15	96	47	27	35	-	279	154	92,8
Razem	172	123	67	111	362	100	73	82	25	1115	589	84,09%

Na ogólną liczbę dzieci urodzonych w latach 2008-2005 kwalifikujących się do przedszkoli (1326 dzieci), w różnych formach wychowania przedszkolnego przebywało 84%.

W przypadku rocznika 2006 odsetek dzieci przebywających w przedszkolach przekracza liczbę dzieci zamieszkałych w Brodnicy, gdyż w przedszkolach w Brodnicy przebywają także dzieci zamieszkałe poza terenem miasta.



Wykres 2 Stopień skolaryzacji dzieci w wieku przedszkolnym (rok ur. 2005-2008) w Brodnicy



Najwyższy poziom skolaryzacji dotyczył dzieci w wieku 6 i 5 lat, które podlegają obowiązkowemu rocznemu przygotowaniu przedszkolnemu. W grupie dzieci w wieku 6 lat, mimo realizacji obowiązku przedszkolnego poziom skolaryzacji w przedszkolu nie osiąga 100%, gdyż 52 dzieci już podjęło naukę w klasie pierwszej w szkole podstawowej.

W przedszkolach publicznych w roku szkolnym 2011-2012 przebywało 540 dzieci, w tym 97 w oddziałach z pobytem do 5 godzin.

Natomiast na ogólną liczbę dzieci przebywających w przedszkolach 37% przebywało w przedszkolach niepublicznych.

Dzieci poniżej trzeciego roku życia przebywały w oddziale przedszkolnym dla dzieci młodszych zorganizowanym w Przedszkolu im. Marii Konopnickiej (18 dzieci) oraz 5 dzieci w Punkcie Przedszkolnym „Misiaki”. W Przedszkolu im. Marii Konopnickiej funkcjonował także jedyny w mieście oddział dla dzieci z zaburzeniami rozwojowymi – oddział specjalny dla 13 dzieci.

W przedszkolach publicznych i oddziałach rocznego przygotowania przedszkolnego w Brodnicy przebywała 45 dzieci zamieszkałych poza terenem miasta, w tym 27 w oddziałach 5-godzinnych. W przedszkolach niepublicznych dotowanych z budżetu miasta przebywało 35 dzieci zamieszkałych poza terenem miasta. Łącznie w przedszkolach w Brodnicy przebywało 80 spoza terenu miasta.

Praca przedszkoli w roku 2011-2012 przebiegała w oparciu o zaopiniowane przez rady pedagogiczne i zatwierdzone przez organ prowadzący w maju 2011 r. arkusze organizacji pracy na rok szkolny.

Przedszkola realizowały programy zatwierdzone do realizacji przez rady pedagogiczne. Poza zajęciami programowymi realizowane były także zajęcia dodatkowe dla dzieci – nauka języka obcego, nauka tańca, rytmika muzyczno-ruchowa, zajęcia z komputerem. Dzieci w przedszkolach publicznych objęte były opieką logopedyczną. Rodzaj zajęć dodatkowych w przedszkolu uzależniony był od decyzji rodziców i potrzeb dzieci.

W przedszkolach publicznych zatrudnionych było 40,51 (w etatach) nauczycieli i 40,5 pracowników niepedagogicznych (w etatach).

## 5. Organizacja szkół podstawowych, gimnazjów i szkoły ponadgimnazjalnej w roku szkolnym 2011/2012

Miasto Brodnica jest organem prowadzącym cztery szkoły podstawowe, dwa gimnazja i szkołę ponadgimnazjalną tj. liceum ogólnokształcące. W ewidencji szkół niepublicznych funkcjonujących w Brodnicy i dotowanych z budżetu miasta jest także wpisane Społeczne Gimnazjum prowadzone przez Brodnickie Stowarzyszenie Oświatowe.

We wszystkich typach szkół w roku szkolnym 2011-2012 uczyło się łącznie 3 245 uczniów (76 mniej niż w roku poprzednim), w tym 6 w szkołach niepublicznych. W zakresie struktury organizacyjnej szkoły podstawowe nr 1, 2 i 4 oraz Gimnazjum nr 1 są szkołami samodzielnymi, natomiast Szkoła Podstawowa nr 7, Gimnazjum nr 1 i liceum są połączone w zespół szkół. Według danych z marca 2012 roku 59 uczniów przebywało za granicą, w tym 44 uczniów ze szkół podstawowych.

Tabela 4 Organizacja szkół podstawowych w Brodnicy w roku szkolnym 2011-2012

Wyszczególnienie		Szkoła podstawowa – klasy						
		I	II	III	IV	V	VI	Razem
Szkoła Podstawowa nr 1 im. Henryka Sienkiewicza ul. 3 Maja 2	uczniów	82	80	111	98	94	112	587
	oddziałów	4	4	5	4	4	5	26
	średnia uczniów w oddziale	20,50	20,00	22,20	24,50	23,5	24,4	22,58
Szkoła Podstawowa nr 2 im. Polskich Olimpijczyków ul. Kolejowa 62	uczniów	90	71	73	100	84	73	491
	oddziałów	4	3	3	5	4	3	22
	średnia uczniów w oddziale	22,50	23,67	24,33	20,00	21,00	24,33	22,32
Szkoła Podstawowa nr 4 im. 700-Lecia Brodnicy ul. Nowa 34	uczniów	65	64	56	61	59	67	372
	oddziałów	3	3	3	3	3	3	18
	średnia uczniów w oddziale	21,67	21,33	18,67	20,33	19,67	22,33	20,67
Szkoła Podstawowa nr 7 ul. Matejki 5	uczniów	84	84	76	73	73	81	471
	oddziałów	4	4	3	3	3	3	20
	średnia uczniów w oddziale	21,00	21,00	25,33	24,33	24,33	27,00	23,55
OGÓŁEM	uczniów	321	299	316	322	310	343	1921
	oddziałów	15	14	14	15	14	14	86
	średnia uczniów w oddziale	21,40	21,36	22,57	22,13	22,14	24,50	22,34
Społeczna Gimnazjum ul. Jagiellońska 8	uczniów	6	0	0				6
	oddziałów	1	0	0				1
	średnia uczniów w oddziale	6	0	0				0

Jak wynika z tabeli nr 4, w roku szkolnym 2011-2012 w szkołach podstawowych w Brodnicy uczyło się 1921 uczniów (o 45 mniej niż w roku poprzednim). Największą szkołą podstawową była Szkoła Podstawowa nr 1 z 587 uczniami. W trzech szkołach podstawowych publicznych (nr 1, nr 2 i nr 4) funkcjonowały także oddziały rocznego obowiązkowego przygotowania przedszkolnego. Statutowa średnia liczba uczniów w oddziale szkoły podstawowej wynosi 26 uczniów. W szkołach podstawowych w Brodnicy średnia liczba uczniów wynosiła 22,34. Najniższy wskaźnik liczby uczniów na oddział wystąpił w Szkole Podstawowej nr 4 – 20,67 i uległ zmniejszeniu w porównaniu z rokiem ubiegłym średnio o jednego ucznia na oddział. Nauka w szkołach podstawowych zorganizowana była w 86 oddziałach. We wrześniu 2011 r. naukę w klasach pierwszych szkół podstawowych rozpoczęło 52 dzieci w wieku 6 lat, w tym 15 w Szkole Podstawowej nr 1, 16 w Szkole Podstawowej nr 2, 12 w Szkole Podstawowej nr 4 i 9 w Szkole Podstawowej nr 7.

W szkołach podstawowych w roku szkolnym 2010-2011 naukę powtarzało 12 uczniów (tj. 0,6% ogółu uczniów) z czego najwięcej, bo 5 uczniów w Szkole Podstawowej nr 1. Analiza liczby uczniów w szkołach podstawowych wg. wieku wykazała, że 23 uczniów posiada roczne i większe opóźnienie organizacyjne, co stanowi 1,2% ogółu uczniów.

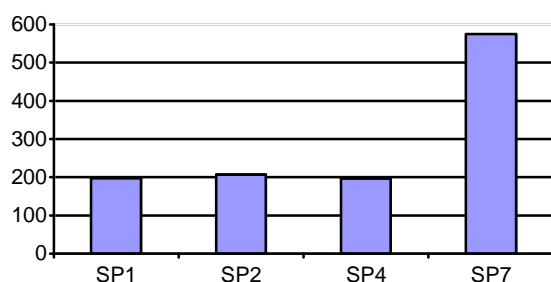
W klasach sportowych w szkołach podstawowych uczyło się 104 uczniów klas czwartych (32%) i 45 uczniów klas piątych (15%). Dyscypliny sportu, w jakich odbywają się zajęcia to: piłka ręczna, piłka nożna i siatkowa oraz pływanie.

Na ogólną liczbę 1921 uczniów szkół podstawowych 264 uczniów tj. 16% to dzieci mieszkające na wsi. Wskaźnik ten w porównaniu z rokiem ubiegłym wzrósł o 6%. Najwyższy wskaźnik uczniów mieszkających na wsi wystąpił w Szkole Podstawowej nr 2 i wynosił 32%.

Organizacja szkół podstawowych w roku szkolnym 2011-2012 opierała się na założeniach zawartych w arkuszach organizacyjnych. Arkusze były zaopiniowane przez rady pedagogiczne i zatwierdzone w maju 2011 r. przez organ prowadzący. Szkoły podstawowe od września 2011 r. realizowały 2 487 godzin zajęć tygodniowo. W trakcie roku szkolnego, zmiany w organizacji szkół wprowadzane były aneksami (nieobecność nauczyciela, wprowadzenie nauczania indywidualnego, rewalidacji). W szkołach realizowano średnio ok. 60 godzin tygodniowo zajęć nauczania indywidualnego, które odbywały się przede wszystkim w domu ucznia (10 uczniów).

Dla dzieci wymagających pomocy organizowane były także inne zajęcia specjalistyczne. Z zajęć dydaktyczno-wyrównawczych skorzystało 691 uczniów, zajęć korekcyjno-kompensacyjnych 130 uczniów, pomocy logopedycznej 125 uczniów, z zajęć socjoterapeutycznych 19 uczniów, a z zajęć psychoedukacyjnych 1268 uczniów szkół podstawowych.

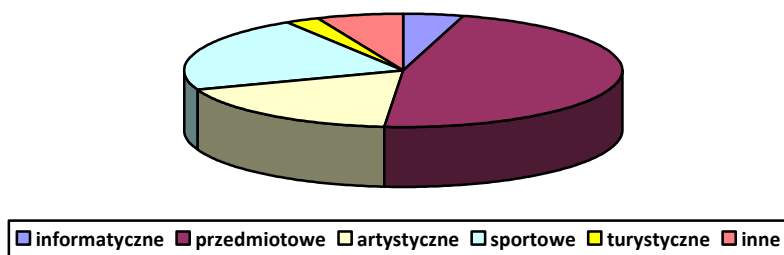
Wykres 3 Uczniowie objęci zajęciami specjalistycznymi w szkołach podstawowych



Jak wynika z danych zawartych na wykresie nr 3, najwięcej uczniów korzystających z zajęć specjalistycznych było w Szkole Podstawowej nr 7 (575 uczniów, w tym 126 uczniów skorzystało z oferty zajęć psychoedukacyjnych).

W szkołach podstawowych prowadzone były także zajęcia pozalekcyjne rozwijające zainteresowania i uzdolnienia uczniów. W zajęciach tych uczestniczyło ponad 72% uczniów, z tym że niektóre dzieci brały udział w więcej niż jednej formie zajęć. W szkołach podstawowych funkcjonowało 111 kół, w tym najwięcej, bo 52 były to koła przedmiotowe prowadzące zajęcia dla dzieci uzdolnionych. Ponadto działało 24 kół rozwijających zainteresowania różnymi dyscyplinami sportu, 20 kół artystycznych, koła techniczne, informatyczne, krajoznawczo-turystyczne. Część zajęć prowadzona była przez nauczycieli w ramach obowiązku przepracowania w szkole dwóch dodatkowych godzin tygodniowo. Egzamin na kartę rowerową zdało 285 uczniów.

Wykres 4 Zainteresowanie uczniów szkół podstawowych ofertą zajęć pozalekcyjnych



Wykres nr 4 obrazuje stopień zainteresowania uczniów ofertą zajęć pozalekcyjnych w szkołach. Najwięcej uczniów korzysta z zajęć kół przedmiotowych (matematyczne, polonistyczne, historyczne i inne.)

Uczniowie szkół podstawowych objęci zostali także opieką wychowawczą. Ze świetlic szkolnych skorzystało 360 dzieci (18,7% ogółu), w tym najwięcej w Szkole Podstawowej nr 1 (126 uczniów, głównie uczniowie klas I-III). Obiady w szkołach jadło 376 uczniów (19,6% ogółu), w tym 146 dzieci miało posiłki refundowane a 52 dofinansowane ze środków pomocy społecznej.

W roku szkolnym 2011-2012 zanotowano 19 wypadków w szkołach, z czego większość była zakwalifikowana jako zdarzenia na przerwach międzylekcyjnych na boiskach szkolnych (stłuczenia, zwichnięcia).

Uczniowie szkół podstawowych uczestniczyli w licznych konkursach i zawodach. Konkursy przedmiotowe zorganizowano w szkołach jedynie z języka polskiego.

Tabela 5 Udział uczniów szkół podstawowych w konkursach przedmiotowych w r.szk. 2011-2012

Przedmiot	Szkoła	Etap szkolny	Etap rejonowy	Etap wojewódzki Laureat - L Finaliści - F
Język polski	Szkoła Podstawowa nr 1	1	0	0
	Szkoła Podstawowa nr 2	6	1	L- Horszczaruk Katarzyna
	Szkoła Podstawowa nr 4	4	1	L- Kinga Pasternacka
	Szkoła Podstawowa nr 7	2	1	F- Julia Czerwińska
	Ogółem	13	3	3

W konkursach przedmiotowych dla uczniów szkół podstawowych z matematyki i przyrody organizowanych przez Kuratorium Oświaty w Bydgoszczy nie brali udziału uczniowie szkół brodnickich.

Z informacji podawanych przez uczniów wynika, że jedynie 3,75% uczniów szkół podstawowych skorzystało ze zorganizowanego wypoczynku w kraju (72 dzieci) a 0,1% za granicą. Stanowi to 50% mniej niż w roku ubiegłym. W niezorganizowanych formach wypoczynku uczestniczyło 30% uczniów, którzy przebywali u rodziny i znajomych na terenie kraju a ok. 4,9% wyjechało na wypoczynek za granicę z rodzicami. Niepełna 20% dzieci, głównie z klas I-III, wypoczywało w miejscu zamieszkania korzystając z np. półkolonii.

W gimnazjach prowadzonych przez Gminę Miasta Brodnica w roku szkolnym 2011-2012 uczyło się 992 uczniów (100 mniej niż w roku poprzednim) a w Gimnazjum Społecznym 6 uczniów.

Tabela 6 Organizacja gimnazjów w Brodnicy w roku szkolnym 2011-2012

Wyszczególnienie		Gimnazja			
		I	II	III	Razem
Gimnazjum nr 1 ul. Wiejska 6	uczniów	165	154	146	465
	oddziałów	7	6	6	19
	średnia uczniów w oddziale	23,57	25,67	24,33	24,47
Gimnazjum nr 2 ul. Matejki 5	uczniów	179	172	177	527
	oddziałów	7	7	7	21
	średnia uczniów w oddziale	25,57	24,57	25,29	27,17
OGÓŁEM	uczniów	343	326	323	992
	oddziałów	14	13	13	40
	średnia uczniów w oddziale	24,50	25,08	24,85	24,80
Społeczne Gimnazjum ul. Jagiellońska 8	uczniów	0	6	0	6
	oddziałów	0	1	0	1
	średnia uczniów w oddziale	0	0	6	6

Średnia liczba uczniów w oddziale gimnazjalnym (tabela nr 5) wynosiła 24,8 i uległa niewielkiemu spadkowi w porównaniu z rokiem 2010-2011.

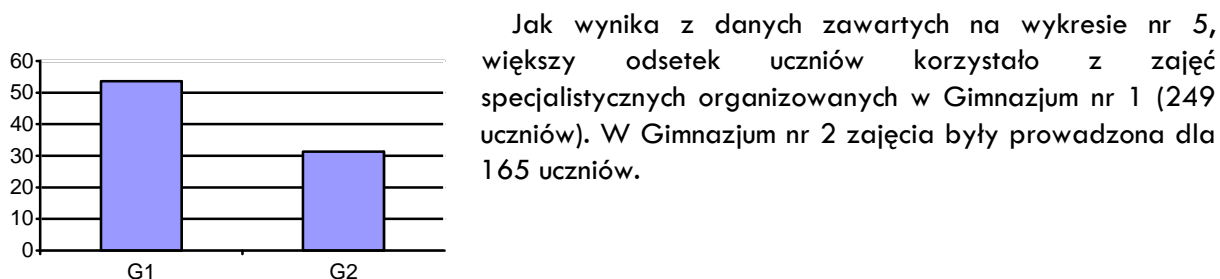
Nauka w gimnazjach zorganizowana była w 40 oddziałach. Na ogólną liczbę 992 uczniów 2,2% stanowili uczniowie powtarzający klasę (22 uczniów), z czego aż 12 w Gimnazjum nr 1 i 10 w Gimnazjum nr 2. Analiza uczniów według wieku wykazała, że w gimnazjach przebywa łącznie 21 uczniów z rocznym i więcej opóźnieniem organizacyjnym, co stanowi 2,1% ogółu uczniów.

Na 992 uczniów gimnazjów ok. 20% stanowili uczniowie zamieszkali poza obszarem miasta. W Gimnazjum nr 1 uczniowie zamieszkali na wsi stanowili 27%, a w Gimnazjum nr 2 odsetek ten wynosił 15%.

Organizacja gimnazjów w roku szkolnym 2011-2012 opierała się na założeniach zawartych w arkuszach organizacyjnych. Arkusze były zaopiniowane przez rady pedagogiczne i zatwierdzone w maju 2011 r. przez organ prowadzący. Gimnazja we wrześniu 2011 r. miały zatwierdzone do realizacji 1896 godzin zajęć tygodniowo. W trakcie roku szkolnego, zmiany w organizacji szkół wprowadzane były aneksami (nieobecność nauczyciela, wprowadzenie nauczania indywidualnego, rewalidacji). W gimnazjach realizowano nauczanie indywidualnego dla 3 uczniów.

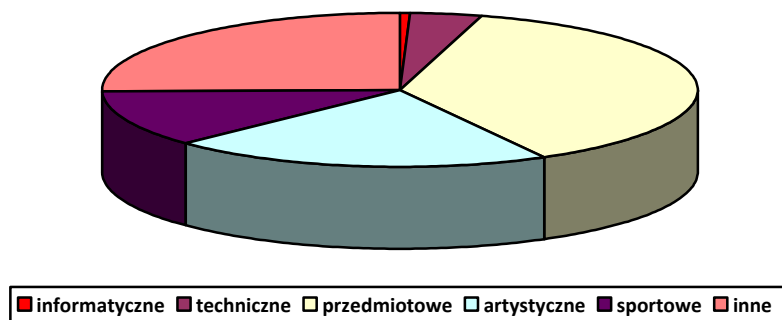
Dla uczniów wymagających pomocy psychologiczno-pedagogicznej oraz mających trudności w nauce zorganizowane były zajęcia specjalistyczne, w tym z zajęć dydaktyczno-wyrównawczych skorzystało 257 uczniów, zajęć korekcyjno-kompensacyjnych 50 uczniów, z zajęć socjoterapeutycznych 35 uczniów, a z zajęć psychoedukacyjnych 527 uczniów. Zajęcia rewalidacyjne prowadzone były dla 13 uczniów gimnazjów.

Wykres 5 Uczniowie objęci zajęciami specjalistycznymi w gimnazjach



W gimnazjach prowadzone były także zajęcia pozalekcyjne rozwijające zainteresowania i uzdolnienia. W zajęciach tych uczestniczyło 1522 uczniów. Niektórzy uczniowie brali udział w więcej niż jednej formie zajęć.

Wykres 6 Zainteresowanie uczniów gimnazjów ofertą zajęć pozalekcyjnych



Zajęcia pozalekcyjne realizowane były 46 kołach, z czego 22 to kola przedmiotowe dla dzieci uzdolnionych. Część zajęć prowadzona była przez nauczycieli w ramach obowiązku przepracowania w szkole dwóch dodatkowych godzin tygodniowo.

Egzamin na kartę motorowerową zdało 69 uczniów.

W Gimnazjum nr 1 w klasach I-III 14,6% uczniów objętych było dodatkowymi zajęciami sportowymi (piłka ręczna), a w Gimnazjum nr 2 4,5% uczniów miało dodatkowe zajęcia z siatkówki.

Dla uczniów gimnazjów prowadzone były zajęcia w świetlicach, w których brało udział 101 uczniów (10,18% ogółu gimnazjalistów). Ze świetlic szkolnych skorzystało 60 uczniów z Gimnazjum nr 1 i 41 uczniów z Gimnazjum nr 2. Obiady w szkołach jadło 51 uczniów (5% ogółu uczniów), w tym 32 uczniów płaciło pełną stawkę, 37 miało posiłki refundowane, a 2 uczniów dofinansowane ze środków pomocy społecznej.

Tabela 7 Udział uczniów gimnazjów w konkursach przedmiotowych w roku szkol. 2011-2012

Przedmiot	Szkoła	Etap szkolny	Etap rejonowy	Etap wojewódzki Laureat – L Finałiści – F
Biologia	Gimnazjum nr 1	2	1	F– Natalia Krawiec
	Gimnazjum nr 2	6	5	L- Jakub Boros F– Magdalena Kamińska L- Joanna Szyszkowska F- Patrycja Uniatowska F- Maciej Wieczorkowski
	Ogółem	8	6	6
Chemia	Gimnazjum nr 1	0	0	0
	Gimnazjum nr 2	1	0	0
	Ogółem	1	0	0
Fizyka	Gimnazjum nr 1	0		
	Gimnazjum nr 2	1		
	Ogółem	1	0	1
Geografia	Gimnazjum nr 1	0	0	
	Gimnazjum nr 2	8	3	F- Szymon Dąbrowski F- Joanna Szyszkowska F- Karolina Wielgat
	Ogółem	8	3	3
Historia	Gimnazjum nr 1	1	0	
	Gimnazjum nr 2	2	1	L- Patryk Malinowski
	Ogółem	3	1	1
Język angielski	Gimnazjum nr 1	6	1	L- Tomasz Rybicki
	Gimnazjum nr 2	1	0	
	Ogółem	7	1	1
Język niemiecki	Gimnazjum nr 1	1	1	L- Chistoph Maximilian Mańszewski
	Gimnazjum nr 2	1	1	L- Marcel Niklas Naeumann
	Ogółem	2	2	2
Język polski	Gimnazjum nr 1	5	1	F- Paweł Nass
	Gimnazjum nr 2	4	0	0
	Ogółem	9	1	1

Matematyka	Gimnazjum nr 1	3	0	0
	Gimnazjum nr 2	4	2	F- Magdalena Kinga Kamińska F- Agnieszka Kondej
	Ogółem	7	2	2
Język francuski	Gimnazjum nr 1	0	0	0
	Gimnazjum nr 2	0	0	0
	Ogółem	0	0	0

Jak wynika z danych w tabeli nr 6, na etapie szkolnym w konkursach przedmiotowych wzięło udział 44 uczniów, w tym 16 z Gimnazjum nr 1 i 28 z Gimnazjum nr 2. W etapie wojewódzkim uczestniczyło 16 uczniów. Gimnazjum nr 1 miało dwóch finalistów i dwóch laureatów a Gimnazjum nr 2 ośmiu finalistów i czterech laureatów.

W roku szkolnym 2011-2012 na terenie gimnazjów zanotowano 14 wypadków w szkołach, z czego większość była zakwalifikowana, jako zdarzenia i kolizje na przerwach międzylekcyjnych na boiskach szkolnych (stłuczenia, zwichnięcia).

Z informacji podawanych przez uczniów wynika, że 5,75% uczniów skorzystało ze zorganizowanego wypoczynku w kraju a 0,3% ogółu uczniów z wypoczynku za granicą. Z niezorganizowanych form wypoczynku skorzystało natomiast 26% uczniów przebywając u rodziny i znajomych na terenie kraju a ok. 3% wyjechało na wypoczynek za granicę z rodzicami.

Stypendia za wysokie wyniki w nauce otrzymywało 12 uczniów gimnazjów.

Liceum ogólnokształcące prowadzone przez Miasto Brodnicę wchodzi w skład Zespołu Szkół nr 1 im. Karola Wojtyły-Jana Pawła II. Organizacja liceum opiera się na systemie czterech oddziałów każdej klasy. W liceum funkcjonowało 12 oddziałów. W roku szkolnym 2011-2012 nauką objętych było 326 uczniów tj. 5 uczniów więcej niż w roku 2010-2011.

Tabela 8 Organizacja III Liceum Ogólnokształcącego w Brodnicy w roku szkolnym 2011-2012

Wyszczególnienie		Klasy			
		I	II	III	Razem
III Liceum Ogólnokształcące ul. Matejki 5	Uczniów	103	116	107	326
	Oddziałów	4	4	4	12
	średnia uczniów w oddziale	25,76	29,00	26,75	27,17

Jak wynika z tabeli nr 8, średnia liczba uczniów w oddziale wynosiła 27,17 i wzrosła w porównaniu z poprzednim rokiem o 1,17. W organizacji roku szkolnego na rok szkolny 2011-2012 zatwierdzono 588 godzin zajęć dydaktyczno-wychowawczych tygodniowo. W trakcie roku liczba godzin ulegała zwiększeniu w związku z wprowadzanymi zmianami. W liceum troje uczniów realizowało nauczanie indywidualne, co powodowało wzrost o 42 tygodniową liczbę godzin. W roku szkolnym 2011-2012 jeden uczeń powtarzał naukę. Uczniowie liceum mieszkający na wsi stanowili 70% ogółu uczniów.

Dla uczniów wymagających pomocy psychologiczno-pedagogicznej organizowano zajęcia psychoedukacyjne, w których wzięło udział 326 a dwoje uczniów miało zorganizowane zajęcia rewalidacyjne.



W liceum prowadzone były także zajęcia pozalekcyjne rozwijające zainteresowania i uzdolnienia. W zajęciach tych uczestniczyło 927 uczniów. Część uczniów brała udział w więcej niż jednej formie zajęć. W liceum działało 54 różnych kół zainteresowań, w tym najwięcej bo 43 były to koła przedmiotowa prowadzące zajęcia dla młodzieży uzdolnionej (w zajęciach uczestniczyło 682 uczniów). Część zajęć prowadzona była przez nauczycieli w ramach obowiązku przepracowania w szkole dodatkowych godzin.

Tabela 9 Osiągnięcia uczniów III Liceum Ogólnokształcącego w roku szkolnym 2011-2012

Imię i nazwisko ucznia	Klasa	Osiągnięcie
Aneta Dec	II c	Finalistki wojewódzkiego etapu <b>Olimpiady Literatury i Języka Polskiego</b>
Karolina Woźniak	I a	
Michał Kowalkowski	II a	II miejsce w <b>Wojewódzkim Konkursie Matematycznym im. Stefana Banacha</b>
Michał Kowalkowski	II a	Wyróżnienie w <b>Międzynarodowym Konkursie Matematycznym KANGUR</b>
Piotr Markuszewska	III a	Laureat etapu wojewódzkiego <b>Olimpiady Geograficznej</b>
Uczniowie klasy I a	I a	VII miejsce w Międzynarodowym Konkursie „Matematyka bez granic”
Łukasz Wita	III d	Udział w okręgowym etapie <b>Olimpiady z Przedsiębiorczości</b>
Drużyna piłki ręcznej chłopców	I-III	I miejsce w wojewódzkim turnieju finałowym szczypiornistów i zdobycie po raz dziesiąty w historii III LO tytułu <b>Mistrza Województwa Kujawsko-Pomorskiego w Piłce Ręcznej</b>

Tabela nr 9 obrazuje najważniejsze sukcesy uczniów liceum w roku szkolnym 2011-2012.

Jedynie sześciu uczniów liceum ogólnokształcącego korzystało z dożywiania w szkole a jeden uczeń miał wyżywienie refundowane ze środków pomocy społecznej.

W roku szkolnym 2011-2012 na terenie liceum zanotowano jeden wypadek zakwalifikowany jako zderzenie na przerwie.

Z informacji podawanych przez uczniów wynika, że jedynie 2% ogółu uczniów skorzystało ze zorganizowanego wypoczynku w kraju, a 0,6% ogółu uczniów z wypoczynku za granicą. Z niezorganizowanych form wypoczynku skorzystało natomiast 29,4% uczniów przebywając u rodziny i znajomych na terenie kraju, a ok. 4% wyjechało na wypoczynek poza granice kraju.

## 6. Warunki nauczania w przedszkolach i szkołach

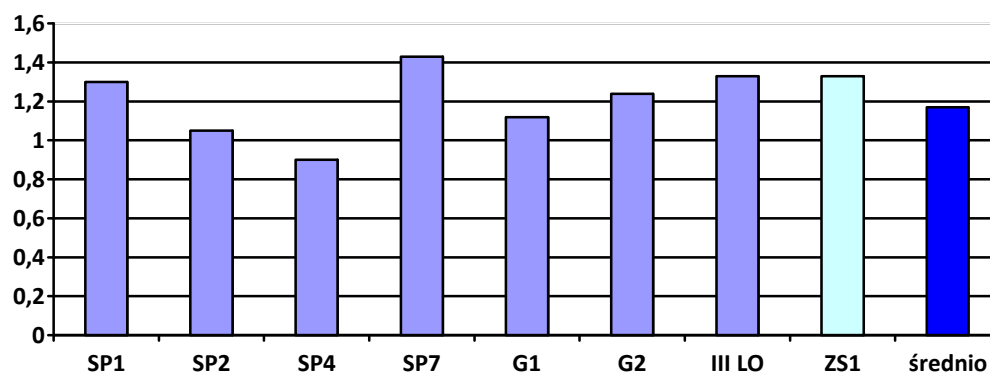
Przedszkola w Brodnicy realizowały zadania statutowe w 33 salach dydaktycznych, w tym dziesięcioma salami dysponowały przedszkola niepubliczne. Sale dydaktyczne były

wyposażone zgodnie z wymogami dla określonej grupy wiekowej. Do realizacji zajęć z dziećmi zainstalowanych było 9 komputerów w salach lekcyjnych, natomiast 16 komputerów służyło do obsługi administracyjnej przedszkoli. Wszystkie przedszkola posiadały własne kuchnie, w których sporządzane były posiłki.

W roku szkolnym 2011-2012 szkoły realizowały swoje zadania w 118 salach lekcyjnych o powierzchni 6 792 m<sup>2</sup>, w 15 pracowniach komputerowych i 5 pracowniach językowych. Największy kompleks stanowi Zespół Szkół nr 1. Szkoła ma do dyspozycji 40 sal lekcyjnych, 8 pracowni komputerowych, 1 pracownię językową oraz inne pomieszczenia pomocnicze. Ogółem do realizacji zadań dydaktyczno-wychowawczych i opiekuńczych w szkołach wykorzystywane są 154 pomieszczenia, w tym 58 w Zespole Szkół nr 1. Do dyspozycji uczniów są także obiekty sportowe, w tym 5 sal sportowych, jeden basen, 4 boiska do piłki ręcznej i nożnej, dwa boiska do piłki siatkowej, trzy do koszykówki, sześć bieżni, 5 skoczni i dwie rzutnie. Szkoła Podstawowa nr 1 nie ma własnych boisk sportowych i korzysta z boisk sportowych Stadionu Miejskiego.

Na podstawie stosunku sal lekcyjnych do liczby oddziałów w danej szkole ocenia się zmianowość w szkole, co ma wpływ na ocenę warunków nauczania.

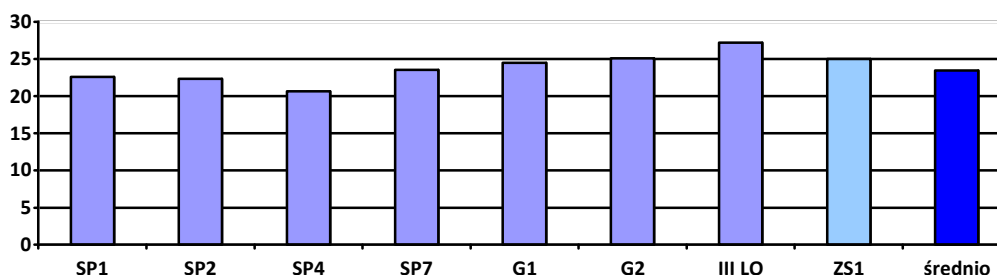
Wykres 7 Zmianowość w szkołach w roku szkolnym 2011-2012



Jak wynika z danych wskazanych na wykresie nr 7, szkoły w Brodnicy posiadają bardzo dobre warunki lokalowe. Najlepsze warunki do organizacji procesu nauczania w zakresie bazy szkolnej posiadała Szkoła Podstawowa nr 4. Niski wskaźnik zmianowości posiada także Gimnazjum nr 1 oraz Szkoła Podstawowa nr 2. Średni wskaźnik w szkołach wyniósł niewiele ponad 1, co oznacza, że w zasadzie w szkołach w nie ma zmianowości. Należy jednak wziąć pod uwagę fakt, że w szkołach podstawowych nr 1, 2 i 4 wskaźnik zmianowości ulega pogorszeniu z uwagi na pomieszczenia przeznaczone na oddziały klas rocznego przygotowania przedszkolnego. Średnio na jedną salę dydaktyczną przypada w brodnickich szkołach 27 uczniów.

Warunki nauczania uzależnione są także od średniej liczby uczniów przypadających na jeden oddział. W roku szkolnym 2011-2012 wskaźnik ten wyniósł 23,47 i jest ok. 1 niższy niż w roku szkolnym 2010-2011.

Wykres 8 Średnia liczba uczniów na oddział w roku szkolnym 2011-2012

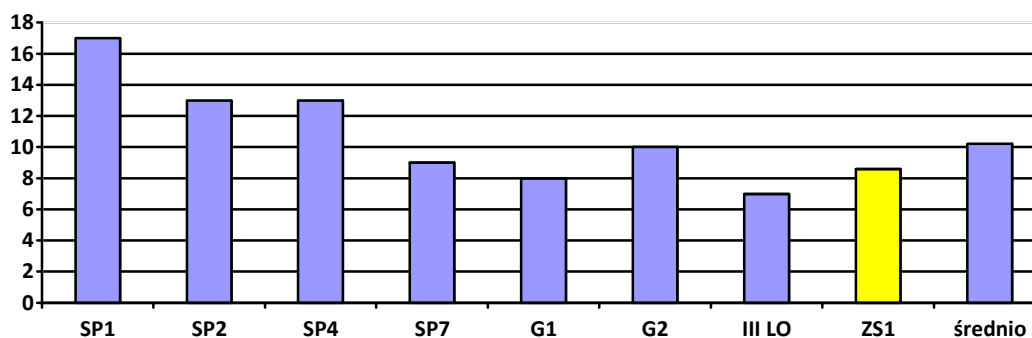


Z danych zawartych na wykresie nr 8 wynika, że najmniej uczniów na jeden oddział był w Szkole Podstawowej nr 4 (20,67 uczniów). Powyżej średniej liczby uczniów na oddział, w porównaniu ze średnią w mieście miały szkoły wchodzące w skład Zespołu Szkół nr 1 oraz Gimnazjum nr 1.

Podstawowym wskaźnikiem mającym wpływ na ocenę warunków nauczania, poza liczbą pomieszczeń oraz stopniem zmianowości jest także odpowiednie wyposażenie szkół w nowoczesny sprzęt i pomoce dydaktyczne. W prowadzonych przez Gminę Miasto Brodnica szkołach w roku szkolnym 2011-2012 były 318 komputery do dyspozycji uczniów. W pracowniach komputerowych było 267 komputerów, 31 w szkolnych bibliotekach i 133 w innych pomieszczeniach, w tym administracyjno-obslugowych.

Na jeden komputer przypadało średnio 10,2 uczniów. Wskaźnik ten jest porównywalny z rokiem szkolnym 2010-2011. W pracowniach komputerowych na jeden komputer przypadało średnio 12 uczniów, w bibliotece szkolnej 104 uczniów.

Wykres 9 Liczba uczniów przypadająca na jeden komputer w roku szkolnym 2011-2012



W roku szkolnym 2011-2012 wyposażenie szkół w komputery było porównywalne z rokiem 2010-2011. W Szkole Podstawowej nr 1 na jeden komputer przypadało 17 uczniów. Wskaźnik ten jest od kilku lat najwyższy i najbardziej niekorzystny ze wszystkich szkół. W Szkole Podstawowej nr 2 i nr 4 na jeden komputer przypadało 13 uczniów. W Gimnazjum nr 1 na jeden komputer przypadało 8. Najkorzystniejszy wskaźnik liczby uczniów na jeden komputer wystąpił w III Liceum Ogólnokształcącym. Średnia liczba uczniów na jeden komputer w Zespole Szkół nr 1 wynosiła 8,6, podczas gdy średnia ze wszystkich szkół 10,2 uczniów na jeden komputer.

W procesie dydaktyczno-wychowawczym realizowanym w szkołach i przedszkolach niezbędne są techniczne środki nauczania. W roku szkolnym 2011-2012 do dyspozycji nauczycieli i wychowanków w szkołach przedszkolach było: 1 grafoskop, 28 magnetofonów, 5 odtwarzaczy DVD, 2 magnetowidy, 5 telewizorów 28 cal, 3 projektory multimedialne, 2 kserografy.

Przedszkole prenumerują 13 tytułów czasopism fachowych dla nauczycieli. Wyposażenie szkół to: 9 grafoskopów, 7 diaskopów, 9 kamer video, 59 magnetofonów, 28 odtwarzaczy DVD, 16 magnetowidów, 19 telewizorów 28 cal, 45 projektorów multimedialnych, 18 kserografów, 53 tablice multimedialne. Nauczyciele korzystali z 25 tytułów czasopism.

We wszystkich szkołach funkcjonowały biblioteki szkolne, w których zgromadzono łącznie 48 996 woluminów. Na prowadzenie bibliotek wydzielono w szkołach łącznie 8 pomieszczeń o powierzchni 388 m<sup>2</sup>, z czego w Gimnazjum nr 1 biblioteka zajmuje trzy pomieszczenia a w Szkole Podstawowej nr 1 dwa pomieszczenia. Największe księgozbiory posiadał Zespół Szkół nr 1 i Szkoła Podstawowa nr 4. Zbiory materiałów dydaktycznych zgromadzonych w bibliotekach na kasetach video to 631 pozycji, a na nośnikach elektronicznych 830 pozycji i 10 książek mówionych.

Gabinety profilaktyki zdrowotnej i pomocy przedmedycznej urządzone były we wszystkich szkołach, gabinety psychologiczne w dwóch szkołach a logopedyczne w czterech szkołach. We wszystkich szkołach funkcjonowały natomiast gabinety pedagoga szkolnego.

Pomieszczenia szkolne to także kuchnie i stołówki szkolne. Własne kuchnie i stołówki miały wszystkie szkoły z wyjątkiem Zespołu Szkół nr 1, która nie posiada takich pomieszczeń, natomiast wydawanie posiłków w tej szkole odbywało się w pomieszczeniu zaadoptowanym na ten cel.

## 7. Kadra pedagogiczna i system dokształcania nauczycieli

W szkołach i przedszkolach w roku szkolnym 2011-2012 (stan na 31.03.2012 r.) nauczyciele byli zatrudnieni na 351,54 etatach, w tym 1,5% to nauczyciele bez stopnia awansu zawodowego, 2,78% to stażyści, 16,6% nauczyciele kontraktowi, 35,98% mianowani i 43,1% nauczyciele dyplomowani. Średnie dane krajowe są odpowiednie: stażysta 3,58%, kontraktowy 17,61%, mianowany 27,87% i dyplomowany 50,94%. Z porównania danych wynika, że w szkołach i przedszkolach w Brodnicy był niższy odsetek nauczycieli dyplomowanych a wyższy mianowanych w porównaniu z danym w kraju. Z ogólnej liczby zatrudnionych w szkołach nauczyciele z wykształceniem wyższym magisterskim stanowili 94%.

Tabela 10 Zbiorcze zestawienie liczby nauczycieli z podziałem na kwalifikacje i stopnie awansu zawodowego w roku szkolnym 2011-2012

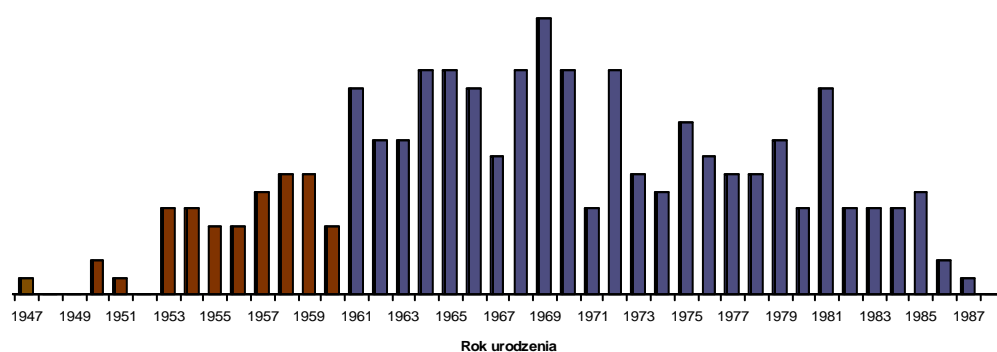
Wyszczególnienie	Liczba nauczycieli (w przeliczeniu na pełne etaty)					
	ogółem	bez stopnia	stażysta	kontraktowy	mianowany	dyplomowany
Magister z przygotowaniem pedagogicznym	330,36	3,00	9,78	55,59	112,49	149,50
Wyższe studia zawodowe i przygotowanie pedagogiczne	15,18	2,28	0,00	2,90	8,00	2,00
Kolegium nauczycielskie	0,00	0,00	0,00	0,00	0,00	0,00
Pozostałe kwalifikacje	6,00	0,00	0,00	0,00	6,00	0,00
<b>Ogółem</b>	<b>351,54</b>	<b>5,28</b>	<b>9,78</b>	<b>58,49</b>	<b>126,49</b>	<b>151,50</b>

W ogólnej liczbie etatów pedagogicznych, 40,51 etaty to nauczyciele przedszkoli (2,11 etatu stażystów, 8,05 kontraktowych, 14,25 mianowanych i 16,1 etatu dyplomowanych). W brodnickich szkołach, poza nauczycielami zatrudnionymi do realizacji poszczególnych przedmiotów, zatrudnieni byli również nauczyciele wspomagający proces dydaktyczno-wychowawczy i opiekuńczy w każdej szkole, w tym: nauczyciele biblioteki, pedagodzy szkolni, logopedzi w szkołach podstawowych, psychologzy i doradcy zawodowi w gimnazjach oraz nauczyciele w świetlicach szkolnych.

Zgodnie z wymogami ustawy Karta Nauczyciela w roku szkolnym 2011-2012 organ prowadzący zapewnia doradztwo metodyczne dla nauczycieli. Wymóg został spełniony poprzez zatrudnienie doradców metodycznych (pedagog szkolny, język polski, biologia, religia, matematyka, nauczanie zintegrowane, wychowanie fizyczne) oraz współpracę z Kujawsko-Pomorskim Centrum Edukacji Nauczycieli i Toruńskim Ośrodkiem Doradztwa Metodycznego. Nauczyciele podwyższający lub uzupełniający kwalifikacje zawodowe otrzymali dopłaty do kosztów dokształcania, z której skorzystało 16 nauczycieli. Nauczyciele uzupełniali kwalifikacje lub zdobywali uprawnienia na kierunkach i specjalnościach ujętych w szkolnych planach dokształcania nauczycieli.

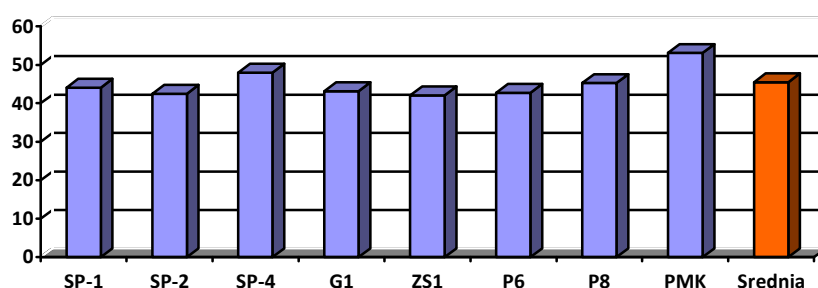
Średnia wieku nauczycieli zatrudnionych w szkołach w Brodnicy w pełnym wymiarze wg. stanu z 31.03.2012 r. wynosiła 43,98 lata a w przedszkolach 47,07 lat. Najwyższa średnia wieku nauczycieli była w Szkole Podstawowej nr 4 (śr. wieku 48 lat) a młodsza kadra stanowiła radę pedagogiczną w Zespole Szkół nr 1 – średnia wieku 42,1 lat. W przedszkolach najstarsza kadra była zatrudniona w Przedszkolu im. Marii Konopnickiej (śr. wieku 53,1 lat).

Wykres 10 Nauczyciele zatrudnieni w szkołach i przedszkolach wg. roku urodzenia



Z wykresu nr 10 wynika, że najwięcej nauczycieli zatrudnionych w szkołach to roczniki 1961-1970, czyli nauczyciele w wieku 51-42 lata.

Wykres 11 Średnia wieku nauczycieli zatrudnionych w szkołach i przedszkolach w 2012 r. (stan na 30.03.2012 r.)



Średnia wieku nauczycieli zatrudnionych w szkołach i przedszkolach wynosi 45,5 lat. Wskaźnik powyżej tego wieku występuje w szkole Podstawowej nr 4, Przedszkolu nr 8 i Przedszkolu im. M. Konopnickiej.

W szkołach średnio 85,18% ogółu zatrudnionych nauczycieli to kobiety. Najwyższy wskaźnik zatrudnienia kobiet wystąpił w Szkole Podstawowej nr 4 (89,19%) a najniższy w Zespole Szkół nr 1 – 75,86% zatrudnionych nauczycieli. W przedszkolach zatrudnione nauczycielki - kobiety stanowiły 100%.

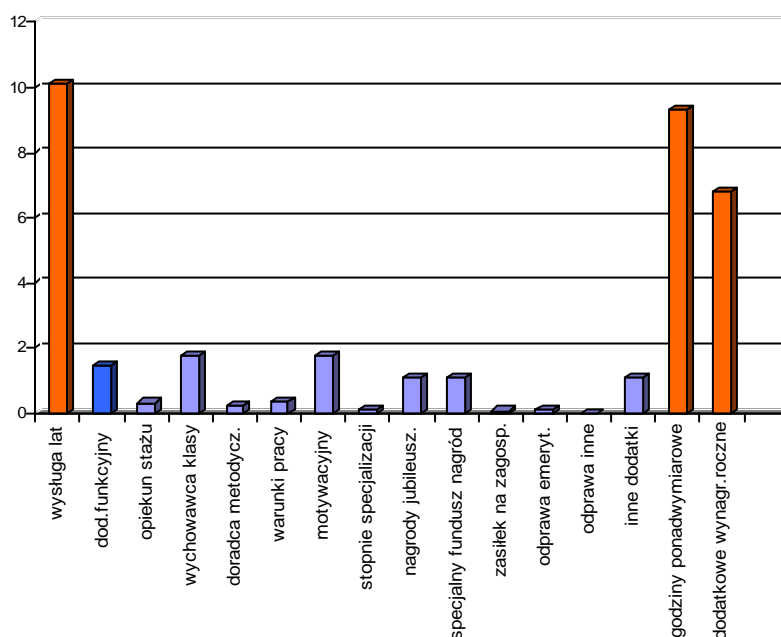
Średnia liczba nadgodzin w szkołach wynosiła 3,71 tygodniowo na jeden etat. W przedszkolach średnia tygodniowa liczba nadgodzin na jeden etat wynosiła 1,97 godz. Podstawową formą zatrudnienia nauczycieli jest umowa o pracę poprzez mianowanie. Umowę taką posiadało 72% nauczycieli szkół i 76% nauczycieli przedszkoli. Pozostały odsetek nauczycieli był zatrudniony na umowę o pracę. W szkołach nauczyciele zatrudnieni w pełnym wymiarze czasu pracy stanowili 90% a w przedszkolach 80%. Nie wystąpił ani jeden przypadek zatrudnienia nauczycieli z podwyższonym pensum tygodniowym.

W szkołach prowadzonych przez Miasto Brodnicę w roku 2011 zachowany został obowiązek ustawy utrzymania średnich wynagrodzeń nauczycieli.

Wynagrodzenie nauczycieli składa się z wynagrodzenia zasadniczego ustalanego przez ministra właściwego ds. oświaty oraz dodatków do wynagrodzenia ustalanych przez organ prowadzący. Dodatki te w 2011 r. stanowiły 35,61% ogółu średniego wynagrodzenia.

Największy udział w dodatkach do wynagrodzenia nauczycieli ma dodatek za wysługę lat, dodatkowe wynagrodzenie roczne, dodatek za realizację godzin ponadwymiarowych oraz dodatkowe wynagrodzenie roczne. Jednocześnie należy wskazać, że dodatek za wysługę lat oraz dodatkowe wynagrodzenie roczne są elementami wynagrodzenia, na wysokość których nie ma wpływu organ prowadzący a stanowią 18,74% z 35,61 % jakie stanowią dodatkowe składniki wynagrodzenia. Z powyższych danych wynika, że organ prowadzący w uchwale w sprawie wynagrodzeń nauczycieli decyduje o ok. 17% wynagrodzenia, jakie otrzymują nauczyciele.

Wykres 12      *Udział procentowy składników będących dodatkami do wynagrodzenia nauczycieli*



Z danych zawartych na wykresie nr 12 wynika, że poza dodatkami wynikającymi z realizacji godzin ponadwymiarowych, za wysługę lat oraz dodatkowym wynagrodzeniem rocznym, pozostałe dodatki stanowią niewielki udział w wynagrodzeniach nauczycieli a niektóre z nich mają charakter nieperiodyczny np. nagrody jubileuszowe, odprawy czy też zasiłek na zagospodarowanie.

W roku szkolnym 2011-2012 dziewięcioro nauczycieli kontraktowych zdało egzamin na stopień nauczyciela mianowanego a 13 nauczycieli uzyskało awans na stopień nauczyciela dyplomowanego.

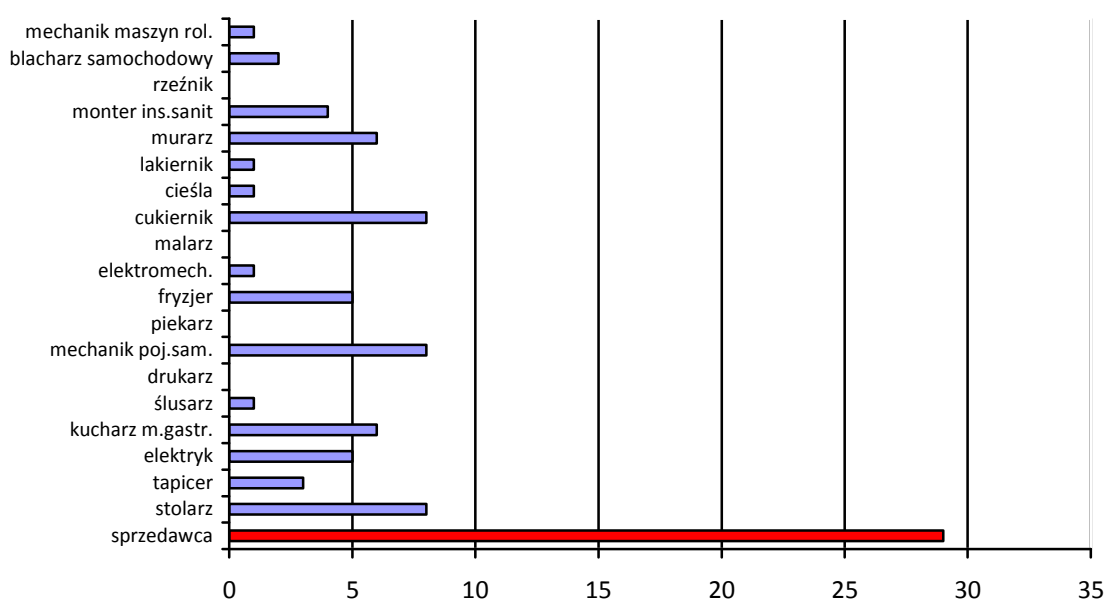
Nauczyciele objęci byli świadczeniami pomocy zdrowotnej, którą otrzymało 63 nauczycieli czynnych zawodowo, nauczycieli emerytów lub rencistów (23 nauczycieli w drugim półroczu 2011 r. i 40 nauczycieli w dwóch kwartałach 2012 r.). Ze świadczenia emerytalnego skorzystał jeden nauczyciel.

## 8. Pozostałe zadania oświatowe

### 8.1 Refundacja kosztów kształcenia młodocianych pracowników

Zwrot kosztów kształcenia młodocianych pracowników otrzymało 57 pracodawców na kwotę 470 846,59 zł za naukę zawodu i 54 794,88 zł za prowadzone przyuczenie do wykonywania określonej pracy. W ramach dofinansowania kosztów kształcenia młodocianych pracowników 83 osób ukończyło naukę zawodu w systemie 24 lub 36 miesięcznym oraz 12 osób uzyskało tytuł wykwalifikowanego robotnika w ramach przyuczenia do zawodu.

Wykres 13 Młodociani, którzy ukończyli naukę u pracodawcy wg. zawodów.



Jak wynika z danych na wykresie nr 13, najwięcej młodocianych pracowników ukończyło naukę w zawodzie sprzedawca. W porównaniu z rokiem 2010-2011 było to o 2 osób mniej. Więcej niż w roku poprzednim zdobyło kwalifikacje w zawodach stolarz, cukiernik. W kilku zawodach, w porównaniu z rokiem ubiegłym, nie wykształcono ani jednego pracownika np. w zawodzie, rzeźnik, piekarz, malarz. Ogólnie - na rynek pracy trafiło 12 osób z przygotowaniem zawodowym więcej niż w roku poprzednim.

## **8.2 Pomoc materialna dla uczniów**

W roku szkolnym 2011-2012 uczniowie wychowujący się w rodzinach o niskim statusie materialnym byli objęci formami pomocy materialnej w postaci stypendiów socjalnych i zasiłków losowych. Zadania z zakresu przyznawania tych świadczeń realizuje Miejski Ośrodek Pomocy Społecznej.

Stypendia socjalne otrzymało 322 uczniów szkół podstawowych, 153 gimnazjów, 79 uczniów zasadniczych szkół zawodowych, 46 uczniów liceum i jeden uczeń szkoły policealnej. Natomiast zasiłki szkolne zostały przyznane 5 uczniom szkół podstawowych i 2 uczniom gimnazjum.

Formą pomocy materialnej dla uczniów było także zakwalifikowanie części uczniów do korzystania z posiłków w stołówkach szkolnych dofinansowywanych lub refundowanych, z których korzystało średnio ok. 240 uczniów.

Uczniowie z rodzin znajdujących się w trudnej sytuacji materialnej objęci zostali także rządowym programem zwrotu kosztów zakupu podręczników szkolnych „Wyprawka szkolna”. Ze zwrotu skorzystali wszyscy rodzice, którzy złożyli stosowne wnioski i spełniali kryteria dochodowe.

Zwrotem kosztów zakupu podręczników szkolnych objętych było 166 dzieci szkół podstawowych i 54 uczniów gimnazjów. Zwrot kosztów zakupu podręczników otrzymało 43 dzieci z klas pierwszych szkół podstawowych, 56 dzieci z klas drugich i 67 z klas trzecich szkół podstawowych na kwotę 47 430 zł. Ponadto dofinansowaniem objęto 17 uczniów ze szkół podstawowych i 4 uczniów gimnazjów, którzy posiadali orzeczenia do kształcenia specjalnego na kwotę 6 520 zł.

## **8.3 Dowóz uczniów niepełnosprawnych do szkół**

Artykuł 17 ust. 3a ustawy o systemie oświaty nakłada na gminę obowiązek bezpłatnego transportu i opieki w czasie przewozu do najbliższej szkoły podstawowej i gimnazjum a uczniom niepełnosprawnym ruchowo, upośledzonym umysłowo w stopniu umiarkowanym lub znacznym do najbliższej szkoły ponadpodstawowej. W roku szkolnym 2011-2012 dowóz zorganizowano dla 5 uczniów, w tym 4 do Zespołu Szkół Specjalnych przy ul. Kochanowskiego i jeden uczeń do Szkoły Podstawowej nr 1. Ponadto jedno dziecko niepełnosprawne uczyło się w Bydgoszczy, jedno w Toruniu, których rodzice otrzymywali zwrot kosztów paliwa za dowóz dzieci do szkoły na podstawie zawartej umowy. Ponadto jeden rodzic otrzymywał zwrot kosztów z tytułu wyjazdów do Bydgoszczy na zajęcia specjalistyczne z dzieckiem w ramach orzeczenia o potrzebie wczesnego wspomagania rozwoju. Razem koszty realizacji umów z rodzicami w roku szkolnym 2011-2012 wyniosły 12 068,81 zł.



## CZĘŚĆ 3

### 1. Wyniki sprawdzianu w szóstej klasie szkoły podstawowej

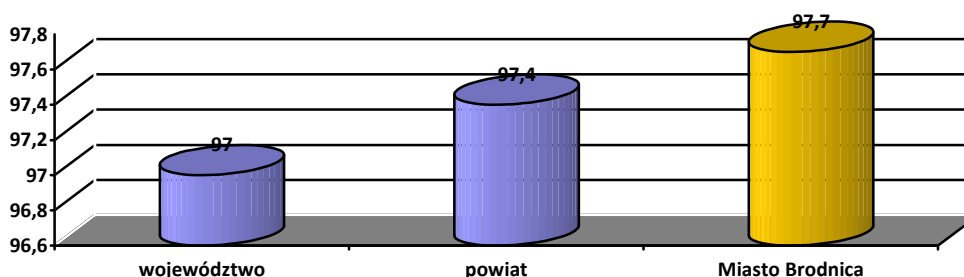
Sprawdzian dla uczniów szkół podstawowych jest powszechny i obowiązkowy, co oznacza, że muszą do niego przystąpić wszyscy uczniowie.

Przystąpienie do sprawdzianu jest jednym z warunków ukończenia szkoły podstawowej. Wynik sprawdzianu nie ma jednak wpływu na ukończenie szkoły podstawowej. Pierwszy ogólnopolski sprawdzian dla uczniów kończących szkołę podstawową przeprowadzony został 10 kwietnia 2002 roku. Do sprawdzianu nie przystępują uczniowie z upośledzeniem umysłowym w stopniu umiarkowanym i znacznym. Na sprawdzianie badany i oceniany jest poziom osiągnięć uczniów w pięciu obszarach umiejętności: czytania, pisania, rozumowania, korzystania z informacji i wykorzystywania wiedzy w praktyce. Termin sprawdzianu ustala Centralna Komisja Egzaminacyjna. We wszystkich szkołach w całej Polsce odbywa się on w tym samym dniu i o tej samej godzinie. Dla uczniów, którzy z przyczyn losowych lub zdrowotnych nie mogli przystąpić do sprawdzianu w ustalonym terminie w kwietniu, Dyrektor Centralnej Komisji Egzaminacyjnej wyznacza dodatkowy termin. Sprawdzian organizują i przeprowadzają okręgowe komisje egzaminacyjne w macierzystej szkole ucznia. Sprawdzian trwa 60 minut, a dla uczniów z dysfunkcjami czas trwania sprawdzianu może być przedłużony nie więcej niż 30 minut.

Sprawdzian na zakończenie szkoły podstawowej jest diagnozą, w jakim stopniu uczeń opanował wiedzę i umiejętności pozwalające na rozumienie otaczającej go rzeczywistości oraz czy jest przygotowany do edukacji w gimnazjum. Diagnoza ta dostarcza istotnych informacji uczniowi i jego rodzicom, szkole podstawowej, której uczeń staje się absolwentem oraz gimnazjum, czyli szkoły, będącej kolejnym etapem edukacyjnym, która będzie odpowiadała za jego dalszą edukację.

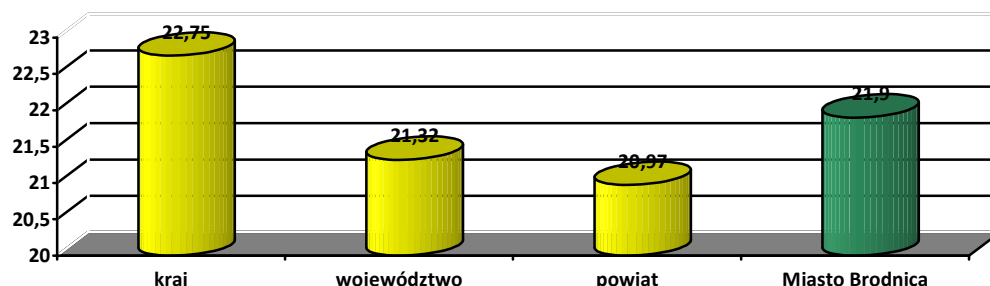
Do sprawdzianu, który odbył się 3 kwietnia 2012 r. przystąpiło 336 uczniów szkół podstawowych, ośmioro uczniów pisało zestaw dla uczniów upośledzonych w stopniu lekkim.

Wykres 14 Uczniowie, którzy pisali zestaw standardowy (porównanie w procentach)



Z danych na wykresie nr 14 wynika, że w Brodnicy do sprawdzianu w wersji zestawu standardowego (bez dysfunkcji) przystąpiło 97,7% uczniów i wskaźnik ten jest korzystniejszy od wskaźnika na poziomie powiatu brodnickiego i województwa kujawsko-pomorskiego. Jedynie 8 dzieci z dysfunkcjami rozwojowymi było zakwalifikowanych do pisania testu z wydłużonym czasem.

Wykres 15 Średni wynik punktowy uzyskany przez uczniów szkół podstawowych na tle kraju, województwa i powiatu.



Średni wynik uzyskany ze sprawdzianu przez uczniów szkół podstawowych w 2012 r. był wyższy od uzyskanego przez uczniów w województwie i powiecie, ale niższy od średniego wyniku w kraju (wykres nr 15). W ubiegłym roku był on wyższy od średniej województwa i kraju. Najwyższy wynik uzyskali uczniowie Szkoły Podstawowej nr 4 i uczniowie Szkoły Podstawowej nr 2.

Standardowy zestaw zadań, który pisali uczniowie szkół podstawowych, składał się z 20 zadań o charakterze zamkniętym i 6 zadań otwartych, które wymagały od ucznia większej samodzielności. Za poprawne wykonanie wszystkich zadań uczeń mógł otrzymać maksymalnie 40 punktów (po 20 pkt za zadania otwarte i zamknięte).

Celem sprawdzianu było sprawdzenie umiejętności uczniów w zakresie pięciu obszarów standardów wymagań, za które uczeń otrzymywał punkty. Było to czytanie, za które uczeń mógł otrzymać 10 pkt, pisanie na maksymalną liczbę 10 pkt, rozumowanie, za które uczeń otrzymywał maksymalnie 8 pkt. Za korzystanie z informacji można było uzyskać 4 pkt a za umiejętność wykorzystanie wiedzy w praktyce 8 pkt.

Tabela 11 Średnie wyniki szkół podstawowych – zestaw egzaminacyjny podstawowy

Szkoła	Liczebność	Wynik			Łatwość
		minimalny	maksymalny	średni	
Szkoła Podstawowa nr 1	119	8	35	20,68	0, 52 tj. 52%
Szkoła Podstawowa nr 2	72	6	40	22,24	0, 56 tj. 56%
Szkoła Podstawowa nr 4	66	12	40	<b>23,55</b>	0, 59 tj. 59%
Szkoła Podstawowa nr 7	79	6	38	22,06	0, 55 tj. 55%
	336	6	40	21,90	0, 55 tj. 55%

W tabeli nr 11 przedstawiono wyniki (tzw. surowe) szkół, które przynależą tylko do testu pisanego w kwietniu 2012 r. Nie są one natomiast podstawą do prostego porównywania

wyników pomiędzy szkołami, z uwagi na różne uwarunkowania mające wpływ na poziom wyników w danej szkole.

Z danych zawartych w tabeli nr 11 uzyskujemy informację o liczbie uczniów, którzy przystąpili do sprawdzianu oraz ile wynosił minimalny a ile maksymalny wynik punktowy w danej szkole. Średni minimalny wynik punktowy wyniósł 6, średni maksymalny wynik punktowy wyniósł 40 (wystąpił on w Szkole Podstawowej nr 2 i nr 4). W pozostałych szkołach nie wystąpił przypadek napisania testu na maksymalną ilość punktów. W ubiegłym roku wynik maksymalny wystąpił tylko w Szkole Podstawowej nr 4.

Średni wynik uzyskany przez uczniów szkół podstawowych w Brodnicy wyniósł 21,90 pkt, podczas gdy średni wynik w powiecie wyniósł 20,97 pkt, w województwie 21,32, a w kraju 22,72 pkt.

Wskaźnik łatwości poziomu osiągnięć uczniów w przypadku testu oznacza iloraz sumy punktów za rozwiązanie wszystkich zadań z testu i sumy możliwych do uzyskania za bezbłędne rozwiązanie tego testu. Według tego wskaźnika można ocenić stopień osiągnięć uczniów. Przyjmuje się, że uzyskanie wskaźnika łatwości na poziomie od 0,70-0,79 (a w procentach od 70 do 79%) pozwala stwierdzić, że uczniowie dadzą sobie radę w następnych latach, gdyż test był łatwy a stopień osiągnięć uczniów zadawalający i dobry. Jak wynika z danych w tabeli nr 10, skala łatwości uzyskana przez uczniów szkół podstawowych w uogólnieniu nie spełnia założenia normy.

Tabela 12 Wyniki zdających w Brodnicy w obszarach standardów wymagań na tle wyników powiatu i województwa kujawsko-pomorskiego.

Kategoria standardu wymagań						
Wskaźnik opanowania umiejętności		I Czytanie Max 10 pkt.	II Pisanie Max 10 pkt.	III Rozumowanie Max 8 pkt.	IV Korzystanie z informacji Max 4 pkt.	V Wykorzystanie wiedzy w praktyce Max 8 pkt.
Miasto Brodnica	Wynik średni w punktach	<b>6,07</b>	5,49	3,84	<b>2,83</b>	<b>3,68</b>
	Łatwość w procentach	61	55	48	71	46
Powiat brodnicki	Wynik średni w punktach	5,79	5,28	3,76	2,70	3,46
	Łatwość w procentach	58	53	47	67	43
Województwo	Wynik średni	6,05	5,78	3,98	2,75	3,58
kuj-pomorskie	Łatwość	61	58	50	69	45

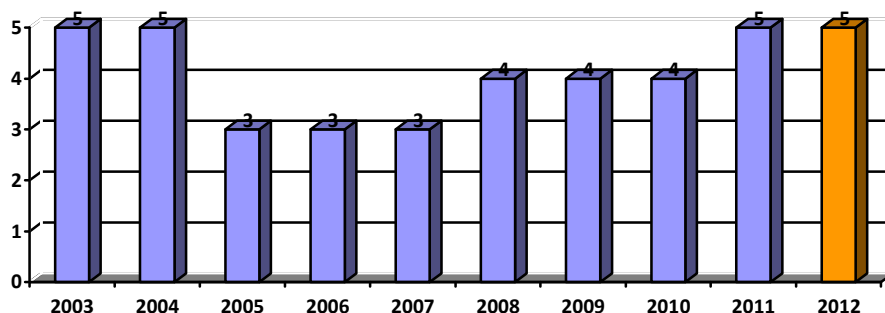
Uczniowie brodnickich szkół podstawowych (tabela 12) jedynie w kategorii II czytanie, kategorii IV korzystanie z informacji i V wykorzystanie wiedzy w praktyce uzyskali lepszy wynik od średniego w województwie. W pozostałych kategoriach wyniki były niższe.

Szczegółowa analiza wskaźnika łatwości, jaki osiągnęły szkoły w poszczególnych standardach wskazuje, że uczniowie brodnickich szkół podstawowych najlepiej radzili sobie w kategorii „Korzystanie z informacji”.

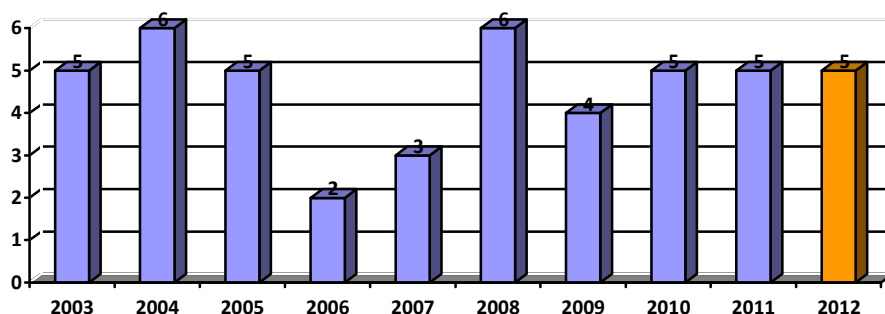
Do porównania wyników uzyskanych przez szkoły z wynikami uzyskanymi ze sprawdzianów przeprowadzonych w poszczególnych latach służy dziewięciostopniowa skala staninowa (skala znormalizowana). Można na jej podstawie określić, ile szkół uzyskało taki sam lub podobny wynik oraz obliczyć, ile szkół uzyskało wyniki wyższe, a ile niższe. Ponadto skala staninowa pozwala śledzić trendy osiągnięć uczniów (postęp). Przedziały punktowe tej skali w każdym roku wyznacza Centralna Komisja Egzaminacyjna.

Numer stanina	1	2	3	4	5	6	7	8	9
Nazwa stanina	najniższy	bardzo niski	niski	niżej średni	średni	wyżej średni	wysoki	bardzo wysoki	najwyższy
Przedział punktowy w 2012 r.	0-9	10-12	13-16	17-20	21-25	26-29	30-32	33-35	36-40

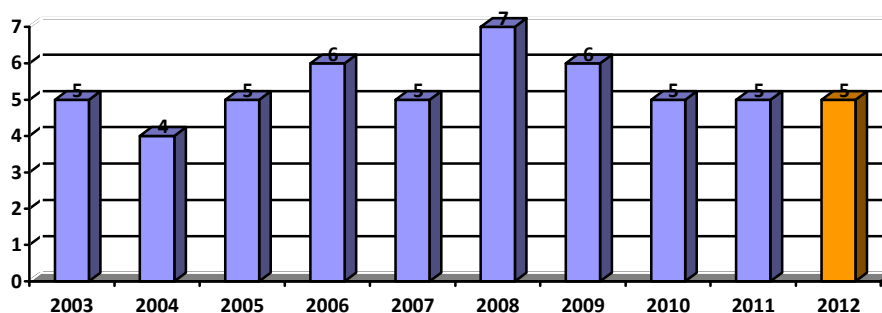
Wykres 16 Średnie wyniki Szkoły Podstawowej nr 1 w skali staninowej w latach 2003-2012



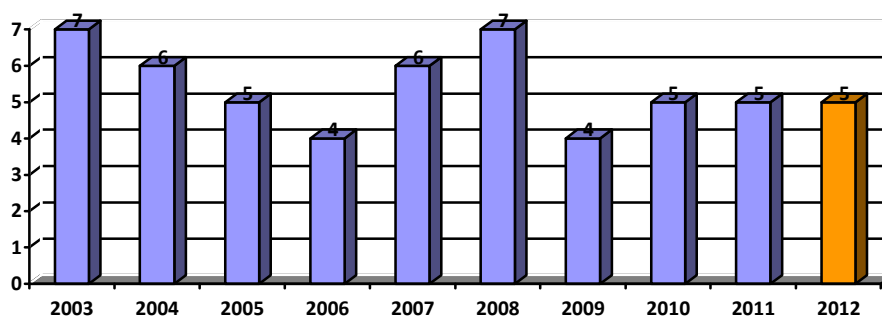
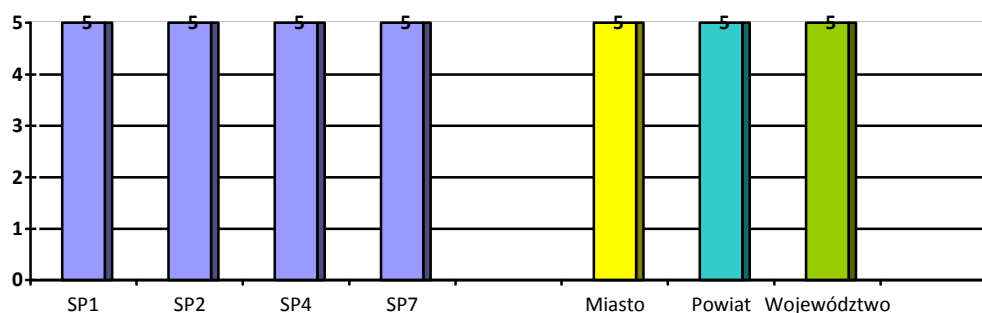
Wykres 17 Średnie wyniki Szkoły Podstawowej nr 2 w skali staninowej w latach 2003-2012



Wykres 18 Średnie wyniki Szkoły Podstawowej nr 4 w skali staninowej w latach 2003-2012



Wykres 19 Średnie wyniki Szkoły Podstawowej nr 7 w skali staninowej w latach 2003-2012

Wykres 20 Średnie wyniki szkół podstawowych w Brodnicy w roku szkolnym 2011-2012  
(skala staninowa)

Wynik średni sprawdzianu szkół podstawowych w Brodnicy w skali staninowej w roku 2012 (wykres nr 20) mieści się w stanie 5 (poziom średni). Mimo różnic punktowych pomiędzy szkołami, w skali staninowej wszystkie szkoły mieszczą się na poziomie 5. Średni wynik w skali staninowej w porównaniu z wynikami uzyskanymi przez uczniów powiatu brodnickiego i województwa kujawsko-pomorskiego był na tym samym poziomie.

Uczniowie, którzy pisali arkusz A8- dla upośledzonych w stopniu lekkim uzyskali 21,57 punktów. Łatwość testu wyniosła 0,54 (54%) nieco niższy niż uzyskany w systemie testów podstawowych. Wynik minimalny wyniósł 6 pkt a maksymalny 30 pkt. Standardy wymagań sprawdzianu dla uczniów dysfunkcyjnych klas szóstych obejmowały pięć obszarów: czytanie, pisanie, rozumowanie, korzystanie z informacji oraz wykorzystania wiedzy w praktyce. Uczniowie pisali sprawdzian w czasie wydłużonym o 30 minut.

## 2. Wyniki egzaminu gimnazjalnego

Do egzaminu gimnazjalnego przystępują uczniowie klasy trzeciej. Egzamin składał się z trzech części:

- 1) część pierwsza humanistyczna – z języka polskiego oraz historii i wiedzy o społeczeństwie,
- 2) część druga matematyczno-przyrodnicza - z matematyki i przedmiotów przyrodniczych (biologia, fizyka, chemia, geografia),
- 3) część trzecia to egzamin z języka obcego nowożytnego na poziomie podstawowym i rozszerzonym.

Egzamin jest obowiązkowy, co oznacza, że musi przystąpić do niego każdy uczeń kończący szkołę. Przystąpienie do egzaminu jest jednym z warunków ukończenia szkoły. W roku 2012 egzamin przeprowadzono w dniach 24-26 kwiecień.

Wyniku egzaminu gimnazjalnego nie odnotowuje się na świadectwie szkolnym. Każdy gimnazjalista otrzymuje z okręgowej komisji egzaminacyjnej zaświadczenie o uzyskanych przez siebie wynikach. Uczeń lub jego rodzice odbierają to zaświadczenie w szkole.

Uczniowie gimnazjów zdawali egzamin gimnazjalny – część humanistyczną 24 kwietnia 2012 r., z języka polskiego (90 min.) i z historii i wiedzy o społeczeństwie (60 min). Część matematyczno-przyrodnicza odbyła się 25 kwietnia 2012 r. z matematyki (90 min) i test z przedmiotów przyrodniczych (60 min). Egzamin z języka obcego odbył się 26 kwietnia 2012 r. i trwał 60 min – część podstawowa i 60 min część rozszerzona.

Do egzaminu gimnazjalnego przystąpiło 317 uczniów, którzy pisali test standardowy w części humanistycznej i matematyczno-przyrodniczej, 2 uczniów niedostępujących i 2 z upośledzeniem umysłowym w stopniu lekkim.

### **Wyniki egzaminu – część humanistyczna – język polski oraz historia i wiedza o społeczeństwie**

Zestaw standardowy z języka polskiego zawierał 22 zadania, wśród których było 20 zadań zamkniętych i 2 zadania otwarte wymagające od ucznia samodzielnego formułowania odpowiedzi. Zestaw standardowy z historii i wiedzy o społeczeństwie zawierał 24 zadania zamknięte, w tym 20 zadań z historii i 4 zadania z wiedzy o społeczeństwie.

Tabela 13 Wyniki egzaminu gimnazjalnego Część humanistyczna

	Język polski w %	Historia, wiedza o społeczeństwie w %
Gimnazjum nr 1	64,0	61,1
Gimnazjum nr 2	66,8	62,7
Średnia Miasto Brodnica	<b>65,6</b>	<b>62,0</b>
Powiat brodnicki	63,18	57,88
Województwo kujawsko-pomorskie	64,16	59,27
Kraj	65,0	61,0

Dane z tabeli nr 13 pokazują, że w części humanistycznej egzaminu gimnazjalnego lepiej wypadli uczniowie Gimnazjum nr 2. Osiągnięte przez szkoły wyniki na tle powiatu, województwa i kraju były lepsze.

#### **Wyniki egzaminu – część matematyczno-przyrodnicza**

Zestaw standardowy z matematyki zawierał 23 zadania, wśród których było 20 zadań zamkniętych i 3 zadania otwarte wymagające od ucznia samodzielnego formułowania odpowiedzi.

Zestaw standardowy z przedmiotów przyrodniczych zawierał 24 zadania zamknięte i składał się z czterech części przyrodniczych: biologii, chemii, fizyki i geografii.

Tabela 14 Wyniki egzaminu gimnazjalnego Część matematyczno-przyrodnicza

	<b>Matematyka w %</b>	<b>Przedmioty przyrodnicze w %</b>
Gimnazjum nr 1	45,9	48,1
Gimnazjum nr 2	46,1	50,8
Średnia Miasto Brodnica	<b>46,0</b>	<b>49,6</b>
Powiat brodnicki	44,4	47,86
Województwo kujawsko-pomorskie	46,01	48,62
Kraj	47,0	50,0

Część matematyczno-przyrodnicza egzaminu gimnazjalnego, jak wykazano w tabeli nr 14, lepiej wypadła w Gimnazjum nr 2, które były wyższe od wyniku osiągniętego przez uczniów z powiatu, województwa i kraju.

#### **Wyniki egzaminu – języki obce nowożytnie**

Zestaw standardowy na poziomie podstawowym zawierał 40 zadań zamkniętych a na ich rozwiązanie przeznaczono 60 minut.

Zestaw standardowy na poziomie rozszerzonym zawierał 20 zadań zamkniętych oraz 10 zadań otwartych z luką, a na ich rozwiązanie przeznaczono 60 minut.

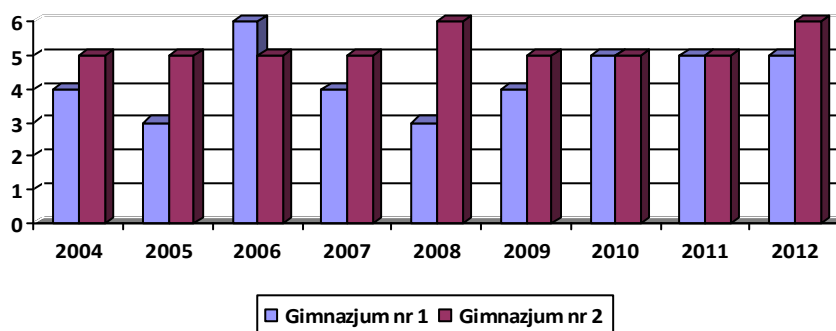
Uczniowie z gimnazjów wybrali jako przedmiot egzaminacyjny język angielski (273 uczniów tj. 86% zdających) i język niemiecki (44 uczniów, tj. 14% zdających). Rozszerzony egzamin z języka angielskiego pisało 268 uczniów a z języka niemieckiego 25 uczniów.

Tabela 15 Wyniki egzaminu gimnazjalnego – języki obce nowożytnie

	Język angielski w %		Język niemiecki w %	
	podstawowy	rozszerzony	podstawowy	rozszerzony
Gimnazjum nr 1	63,8	44,4	45,8	38,0
Gimnazjum nr 2	63,0	41,3	57,1	25,6
Średnia Miasto Brodnica	<b>63,4</b>	<b>42,8</b>	<b>52,7</b>	<b>26,1</b>
Powiat brodnicki	58,89	39,25	51,69	31,16
Województwo kujawsko-pomorskie	60,03	43,5	53,63	30,40
Kraj	63,0	46,0	57,0	33,0

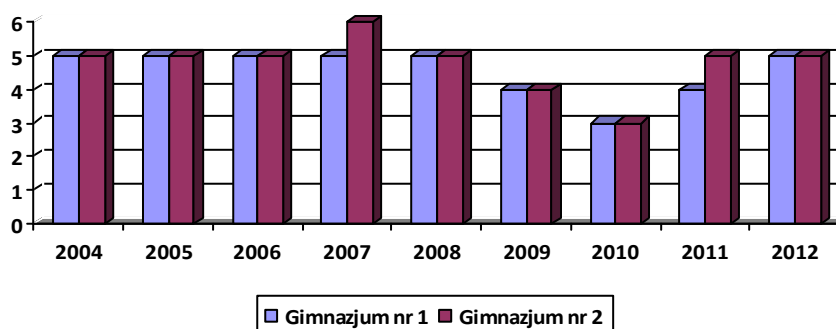
Egzamin gimnazjalny z języka angielskiego na poziomie podstawowym i rozszerzonym (tabela 14) lepiej zdali uczniowie Gimnazjum nr 1, a z języka niemieckiego na poziomie podstawowym lepiej zdali uczniowie Gimnazjum nr 2, na poziomie rozszerzonym uczniowie Gimnazjum nr 1. Jednak wyniki osiągnięte z języka angielskiego na poziomie rozszerzonym i języka niemieckiego na poziomie podstawowym i rozszerzonym były o wiele niższe od średnich wyników w kraju.

Wykres 21 Wyniki gimnazjów w skali staninowej w latach 2004-2012 – część humanistyczna



Wykres nr 21 obrazuje średnie wyniki egzaminu gimnazjalnego w części humanistycznej w skali staninowej w okresie 2004-2012.

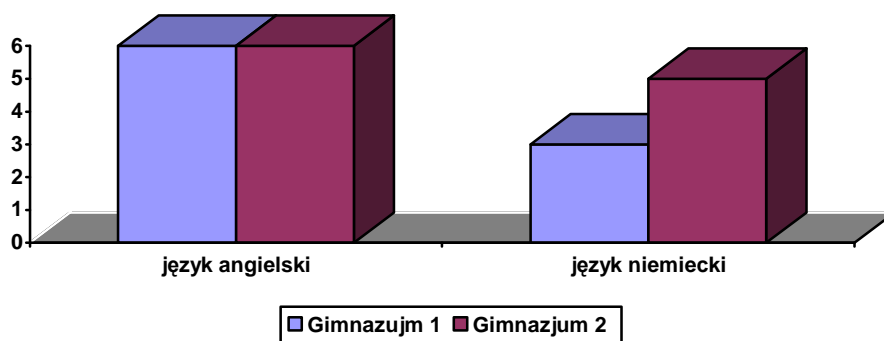
Wykres 22 Wyniki gimnazjów w skali staninowej w latach 2004-2012 – część matematyczno-przyrodnicza





Wykres nr 22 obrazuje wyniki, jakie w skali staninowej (znormalizowanej) osiągnęli uczniowie gimnazjów w roku 2012 w części matematyczno-przyrodniczej egzaminu gimnazjalnego.

Wykres 23 Wyniki egzaminu gimnazjalnego z języków nowożytnych w skali staninowej w roku 2012



Na wykresie nr 23 przedstawiono wyniki z egzaminu gimnazjalnego z języków nowożytnych w skali staninowej.

Do egzaminu gimnazjalnego przystąpił jeden uczeń słabosłyszący z Gimnazjum nr 1. Uzyskał on w części humanistycznej 84% z języka polskiego a 73% z historii. Matematyka wypadła na 37% a przedmioty przyrodnicze na 65%. Wysoki wskaźnik, bo 60% uzyskał ten uczeń z egzaminu z języka niemieckiego.

Egzamin gimnazjalny pisało także dwóch uczniów z orzeczeniem o upośledzeniu w stopniu lekkim. Średni wynik z języka polskiego wyniósł 72%, z historii 70%, z matematyki 58% a z przedmiotów przyrodniczych 67%. Uczniowie ci napisali egzamin z języka angielskiego na poziomie 48% a język niemiecki na poziomie 93%.

Uczniowie z dysfunkcjami, którzy pisali zestawy w wydłużonym czasie uzyskali we wszystkich kategoriach lepsze wyniki niż uczniowie, którzy pisali testy standardowe.

Wyniki egzaminacyjne uczniów zależą od wielu czynników indywidualnych, środowiskowych i szkolnych co powoduje, że nieprzetworzone wyniki egzaminacyjne mogą być w wielu wypadkach fałszywymi sygnałami efektywności. Powinny podlegać jednak szczegółowej analizie.

Wyniki uzyskane w 2012 roku przez szkoły podstawowe i gimnazja są w zasadzie wyższe od średnich wyników uzyskanych przez uczniów z powiatu, województwa i kraju, jednak działania szkół polegają na szczegółowej ich analizie w celu poprawy obszarów, które wypadają słabiej.

### 3. Egzamin maturalny

Egzamin maturalny jest formą oceny poziomu wykształcenia ogólnego, sprawdza wiadomości i umiejętności, ustalone w standardach wymagań będących podstawą do przeprowadzania egzaminu maturalnego.

Do egzaminu mogą przystąpić absolwenci szkół ponadgimnazjalnych. Egzamin maturalny nie jest obowiązkowy. Zdający, który zamierza przystąpić do tego egzaminu, składa pisemną deklarację dotyczącą wyboru zdawanych przedmiotów.

Egzamin maturalny składa się z części ustnej i pisemnej. Absolwent przystępujący do egzaminu maturalnego zdawał w 2012 r. obowiązkowo w części ustnej – język polski i język obcy nowożytny a w części pisemnej – język polski i matematykę na poziomie podstawowym, język obcy, ten sam co w części ustnej. Ponadto uczeń zdawał egzamin z przedmiotów dodatkowo wybranych (nie więcej niż sześciu). W części ustnej obowiązywał egzamin z języka nowożytnego - jeśli był ten sam, który zadeklarował jako przedmiot obowiązkowy na poziomie rozszerzonym lub inny niż zadeklarowany na poziomie podstawowym lub rozszerzonym. W części pisemnej absolwent zdawał egzamin z języka polskiego i matematyki na poziomie rozszerzonym, z języka obcego, z biologii, chemii, fizyki i astronomii, geografii, historii, historii muzyki, historii sztuki, informatyki, języka łacińskiego i kultury antycznej, wiedzy o społeczeństwie, wiedzy o tańcu na poziomie podstawowym albo rozszerzonym.

W roku 2012 do egzaminu maturalnego przystąpiło 105 uczniów III Liceum Ogólnokształcącego, którzy przystąpili do egzaminu pierwszy raz i 9 uczniów poprawiających wynik matury. Maturę zdało w szkole 92,4% uczniów, w województwie kujawsko-pomorskim w liceach ogólnokształcących zdało maturę 90%, a w kraju 89%. W III Liceum Ogólnokształcącym odbyło się 167 egzaminów dodatkowych i 315 obowiązkowych.

Szczegółowe dane dotyczące wyników osiągniętych przez absolwentów liceum obrazują tabele nr 16-17.

Tabela 16 Część ustna egzaminu maturalnego w III Liceum Ogólnokształcącym w 2012 r.

Przedmiot	Zdawany jako obowiązkowy			Zdawany jako dodatkowy			
	poziom podstawowy			poziom podstawowy		poziom rozszerzony	
	Liczba zdających	Wynik średni	% osób, które zdały	Liczba zdających	Wynik średni	Liczba zdających	Wynik średni
Język angielski	95	66,5	100	0	0	0	0
Język niemiecki	10	79,8%	100	0	0	0	0
Język polski	105	82,9%	100	0	0	0	0

Tabela 17 Część pisemna egzaminu maturalnego w III Liceum Ogólnokształcącym w 2012 r.

Przedmiot	Zdawany jako obowiązkowy			Zdawany jako dodatkowy			
	poziom podstawowy			poziom podstawowy		poziom rozszerzony	
	Liczba zdających	Wynik średni	% osób, które zdały	Liczba zdających	Wynik średni	Liczba zdających	Wynik średni
biologia	-	-	-	6	48,7%	14	46,9%
chemia	-	-	-	2	35,0%	11	32,0%
fizyka i astronomia	-	-	-	2	51,0%	3	50,3%
geografia	-	-	-	35	49,5%	16	52,5%
historia	-	-	-	6	56,8%	5	50,0%
język angielski	95	76,4%	100	-	-	20	56,7%
język niemiecki	10	70,3%	100	1	88,0%	-	-
język polski	105	65,6%	100	-	-	8	52,3%
matematyka	105	55,7%	90	-	-	23	54,5%
wiedza o społeczeństwie				4	53,3%	11	34,5%

W uzupełnieniu informacji podanych w tabelach 16 i 17 należy wykazać, że czworo uczniów liceum uzyskało 100 % punktów z jednego przedmiotu w obowiązkowej części egzaminu maturalnego, a jeden uczeń z dwóch przedmiotów.

Analiza wyników sprawdzianów i egzaminów pozwala uzyskać informacje - jak jest w szkołach, dlaczego tak jest oraz podpowiadają, co należy zrobić, aby było lepiej. Szczegółową analizę osiąganych wyników na sprawdzianach i egzaminach przeprowadzają nauczyciele. Analiza wyników służy także do wypracowania form wspomagania pracy szkół w celu poprawy ich efektywności.

## PODSUMOWANIE

Burmistrz jako organ wykonawczy jednostki samorządu terytorialnego przedstawia organowi stanowiącemu jednostki samorządu terytorialnego informację o stanie realizacji zadań oświatowych na swoim terenie za poprzedni rok szkolny, w tym informacje o wynikach sprawdzianów i egzaminów od 2009 r.

Zakres przygotowanych informacji nie wyczerpuje wszystkich zadań oświatowych, niektóre z nich traktuje w sposób ogólny. Koszty utrzymania oświaty podlegają natomiast analizie w części

opisowej do sprawozdania z wykonania budżetu, nie zostały więc zawarte w opracowaniu. Zebrane informacje dają natomiast obraz stanu oświaty w Brodnicy w zakresie organizacji, kadry pedagogicznej, wyposażenia a przede wszystkim informacje o wynikach osiągniętych przez uczniów na sprawdzianach i egzaminach.

Opracowanie:

Kierownik Biura Oświaty w Brodnicy Anna Kupczyk

Na podstawie:

1. Arkuszy organizacyjnych szkół i przedszkoli
2. Systemu Informacji Oświatowej – dane z 2011 i 2012
3. Dokumentów zgromadzonych w Biurze Oświaty Urzędu Miejskiego w Brodnicy
4. Sprawozdań Okręgowej Komisji Egzaminacyjnej w Gdańsku.